

# GMINNY PROGRAM REWITALIZACJI DLA GMINY CHEŁMEK NA LATA 2016 – 2020

## *Gmina Chełmek odNowa*

Chełmek 10.01.2017

Konsultacje społeczne

MISTiA Katarzyna Tadeusiak-Jeznach

# GMINNY PROGRAM REWITALIZACJI DLA GMINY CHEŁMEK NA LATA 2016 – 2020

*Gmina Chełmek odNowa*

Opracowanie:  
FRDL Małopolski Instytut Samorządu  
Terytorialnego i Administracji





## Cele spotkania

- 1. Zapoznanie mieszkańców z treścią GMINNEGO PROGRAMU REWITALIZACJI DLA GMINY CHEŁMEK**
- 2. Wprowadzenie ewentualnych korekt do zapisów GPR.**







1.	WPROWADZENIE.....	5
1.1.	Rewitalizacja – jak ją rozumieć? .....	5
1.1.1	Ustanowienie obszaru rewitalizacji – ramy prawne.....	5
1.1.2	Czym jest rewitalizacja i jej rola w rozwoju gminy.....	6
1.2	Jak pracowaliśmy nad Gminnym Programem Rewitalizacji? .....	7
1.3	Kluczowe wnioski z prac nad GPR .....	8
2.	CHARAKTERYSTYKA GMINY CHEŁMEK.....	11
3.	METODOLOGIA PRAC NAD GMINNYM PROGRAMEM REWITALIZACJI.....	14
3.1	Wyznaczenie obszaru rewitalizacji .....	14
3.1.1	Część statystyczna i analizy przestrzenne.....	14
3.1.2	Badania społeczne.....	18
3.1.3	Dane pozyskane w procesie partycypacji.....	20
3.2	Przygotowanie Gminnego Programu Rewitalizacji .....	22
3.2.1	Badania społeczne.....	22
3.2.2	Dane pozyskane w procesie partycypacji.....	22
4.	OBSZAR REWITALIZACJI GMINY CHEŁMEK.....	23
4.1	Jak doszliśmy do ustalenia obszaru rewitalizacji – kluczowe przesłanki dla wyznaczenia obszaru rewitalizacji .....	23
4.2	Podstawowe informacje o obszarze rewitalizacji – zasięg przestrzenny.....	31
5.	DIAGNOZA OBSZARU REWITALIZACJI .....	35
5.1	Kluczowe wnioski z przeprowadzonych analiz w układzie problemów i potencjałów .....	35
5.1.1	Problemy i potencjały dla całego obszaru rewitalizacji gminy.....	36
5.1.2	Problemy i potencjały właściwe dla poszczególnych podobszarów rewitalizacji gminy .....	38
5.2	Kluczowe wyzwania dla obszaru rewitalizacji .....	57
6.	WIZJA STANU OBSZARU REWITALIZACJI PO PRZEPROWADZENIU REWITALIZACJI.....	70
7.	CELE REWITALIZACJI I KIERUNKI DZIAŁAŃ SŁUŻĄCE ELIMINACJI LUB OGRANICZENIU NEGATYWNYCH ZJAWISK, ZDIAGNOZOWANYCH NA OBSZARZE REWITALIZACJI.....	70
8.	OPIS PRZEDSIĘWZIĘĆ REWITALIZACYJNYCH.....	72
8.1	Przedsięwzięcia planowane do realizacji w ramach Gminnego Programu Rewitalizacji według struktury celów .....	72
8.2	Charakterystyka przedsięwzięć podstawowych.....	89
9.	RAMY FINANSOWE I ŹRÓDŁA FINANSOWANIA.....	112
10.	JAKI JEST PLAN DZIAŁAŃ W GPR - KOMPLEMENTARNOŚĆ I ZINTEGROWANIE KIERUNKÓW DZIAŁAŃ ORAZ PRZEDSIĘWZIĘĆ.....	114



10.1	Rozłożenie przestrzenne realizacji przedsięwzięć podstawowych – kierunki zmian funkcjonalno-przestrzennych.....	114
10.2	Komplementarność problemowa.....	116
10.3	Komplementarność przestrzenna.....	118
10.4	Komplementarność międzyokresowa.....	119
11.	SYSTEM ZARZĄDZANIA I WDRAŻANIA GMINNEGO PROGRAMU REWITALIZACJI .....	122
11.1	Opis struktury zarządzania realizacją GPR .....	122
11.2	Zakres zadań i odpowiedzialności .....	122
11.3	Koszty zarządzania GPR.....	124
12.	HARMONOGRAM REALIZACJI PROGRAMU.....	125
13.	SYSTEM MONITOROWANIA, OCENY I AKTUALIZACJI GMINNEGO PROGRAMU REWITALIZACJI.....	127
13.1.	Co to jest monitoring i czemu służy?.....	127
13.2.	System monitorowania GPR.....	127
13.3.	Instytucje/osoby odpowiedzialne za prowadzenie monitoringu GPR.....	127
13.4.	Realizacja monitoringu GPR.....	128
13.5.	Wskaźniki realizacji Gminnego Programu Rewitalizacji.....	130
12.6	Ocena (ewaluacja) programu.....	136
14.	PARTNERSTWO I PARTYCYPACJA NA RZECZ PLANOWANIA I REALIZACJI ZAŁOŻEŃ GPR .....	137
14.1.	Partnerstwo i partycypacja w procesie prac nad GPR.....	137
14.2.	Partnerstwo i partycypacja we wdrażaniu i ocenie GPR.....	141
15.	OPIS POWIĄZAŃ GPR Z DOKUMENTAMI STRATEGICZNYMI I PLANISTYCZNYMI GMINY ORAZ POWIATU, A TAKŻE KONIECZNE ZMIANY PRAWNE .....	143
15.1	Opis powiązań GPR z dokumentami strategicznymi i planistycznymi gminy .....	143
15.1.1.	Strategia Rozwoju Gminy Chełmek na lata 2014 – 2020.....	143
15.1.2.	Strategia Rozwiązywania Problemów Społecznych Gminy Chełmek na lata 2016 – 2020.....	143
15.1.3.	Strategia Rozwoju Powiatu Oświęcimskiego na lata 2014 – 2020.....	144
15.2	Analiza zgodności zamierzeń projektowych z Miejscowymi Planami Zagospodarowania Przestrzennego (MPZP) / Studium Uwarunkowań.....	147
15.3	Określenie niezbędnych zmian w uchwałach i planach przestrzennych.....	153
16.	SPIS RYSUNKÓW I TABEL .....	154
17.	ZAŁĄCZNIKI do GPR.....	154



# REWITALIZACJA

To proces wyprowadzania ze stanu kryzysowego obszarów zdegradowanych, prowadzony w sposób kompleksowy, poprzez zintegrowane działania na rzecz lokalnej społeczności, przestrzeni i gospodarki, skoncentrowane terytorialnie, prowadzone przez interesariuszy rewitalizacji na podstawie gminnego programu rewitalizacji.

*(Ustawa o rewitalizacji, art.2.1)*

**Program rewitalizacji** jest wypracowywany przez samorząd gminny i poddawany dyskusji w oparciu o diagnozę lokalnych problemów: społecznych, gospodarczych, przestrzenno-funkcjonalnych, technicznych i środowiskowych. Prace nad przygotowaniem programu, bądź jego aktualizacją, jak również wdrażanie (realizacja) programu oparte są na współpracy ze wszystkimi grupami interesariuszy, w tym szczególnie ze społecznością obszarów rewitalizacji, innymi ich użytkownikami, przedsiębiorcami i organizacjami pozarządowymi.

## **WIZJA**

Rewitalizowane obszary gminy Chełmek, dzięki na **nowo kształtowanej tożsamości, czerpiącej z dziedzictwa i historii miasta**, w tym marki Bata, tradycji górniczych oraz odkrywanych i kreatywnie wykorzystywanych zasobów gminy, są przestrzenią dla **aktywnych mieszkańców, rodzących się inicjatyw społecznych** oraz **realizacji integrującej i włączającej oferty dla różnych grup** wiekowych mieszkańców, którzy są na siebie otwarci i gotowi do udzielenia pomocy. Jakość edukacji oraz oferta aktywizująca i rozwijająca zainteresowania dzieci i młodzieży, w odniesieniu do uniwersalnych wartości, są fundamentem kształtowania przedsiębiorczych i proaktywnych postaw oraz dobrego startu życiowego. Dzięki identyfikowanym zasobom, stwarzanym warunkom i rodzącym się inicjatywom gospodarczym, realizowanym zgodnie z zasadą zrównoważonego rozwoju, powstają nowe atrakcyjne miejsca pracy dla mieszkańców, którzy w oparciu o infrastrukturę dróg, ścieżek rowerowych i sieci połączeń komunikacją zbiorową, mają bezpieczny i łatwy dostęp do usług publicznych i rynku pracy.

# Cel główny

Nowe aspekty i wzmocnienie tożsamości lokalnej oraz integracji społecznej mieszkańców obszaru rewitalizacji, jako istotnych elementów dla zwiększenia włączenia społecznego, poprzez tworzenie miejsc i rozwój oferty sprzyjającej aktywizacji mieszkańców oraz warunków do rozwoju inicjatyw społecznych, a także wspieranie działań związanych z jakością kształcenia oraz rozwojem lokalnego rynku pracy i przedsiębiorczości, w tym mobilności, jak również działania na rzecz poprawy stanu środowiska, jako kluczowych aspektów poprawy jakości życia.

## **Cel 1: KSZTAŁTOWANIE TOŻSAMOŚCI LOKALNEJ ORAZ WZMACNIANIE INTEGRACJI SPOŁECZNEJ**

Zwiększenie włączenia społecznego oraz poczucia tożsamości i integracji społecznej, poprzez podniesienie jakości edukacji i wzmocnienie systemu wsparcia osób zagrożonych wykluczeniem społecznym oraz utworzenie przestrzeni i oferty aktywizującej mieszkańców.

## **Cel 2: ROZWÓJ KAPITAŁU SPOŁECZNEGO ORAZ GOSPODARKI LOKALNEJ**

Rozwój kapitału ludzkiego i lokalnej przedsiębiorczości poprzez wsparcie przedsiębiorców i ofertę aktywizującą osoby oddalone od rynku pracy oraz działania sprzyjające mocniejszemu wykorzystaniu lokalnych potencjałów i poprawie sieci połączeń z kluczowymi dla mieszkańców obszaru rewitalizacji destynacjami rynku pracy.

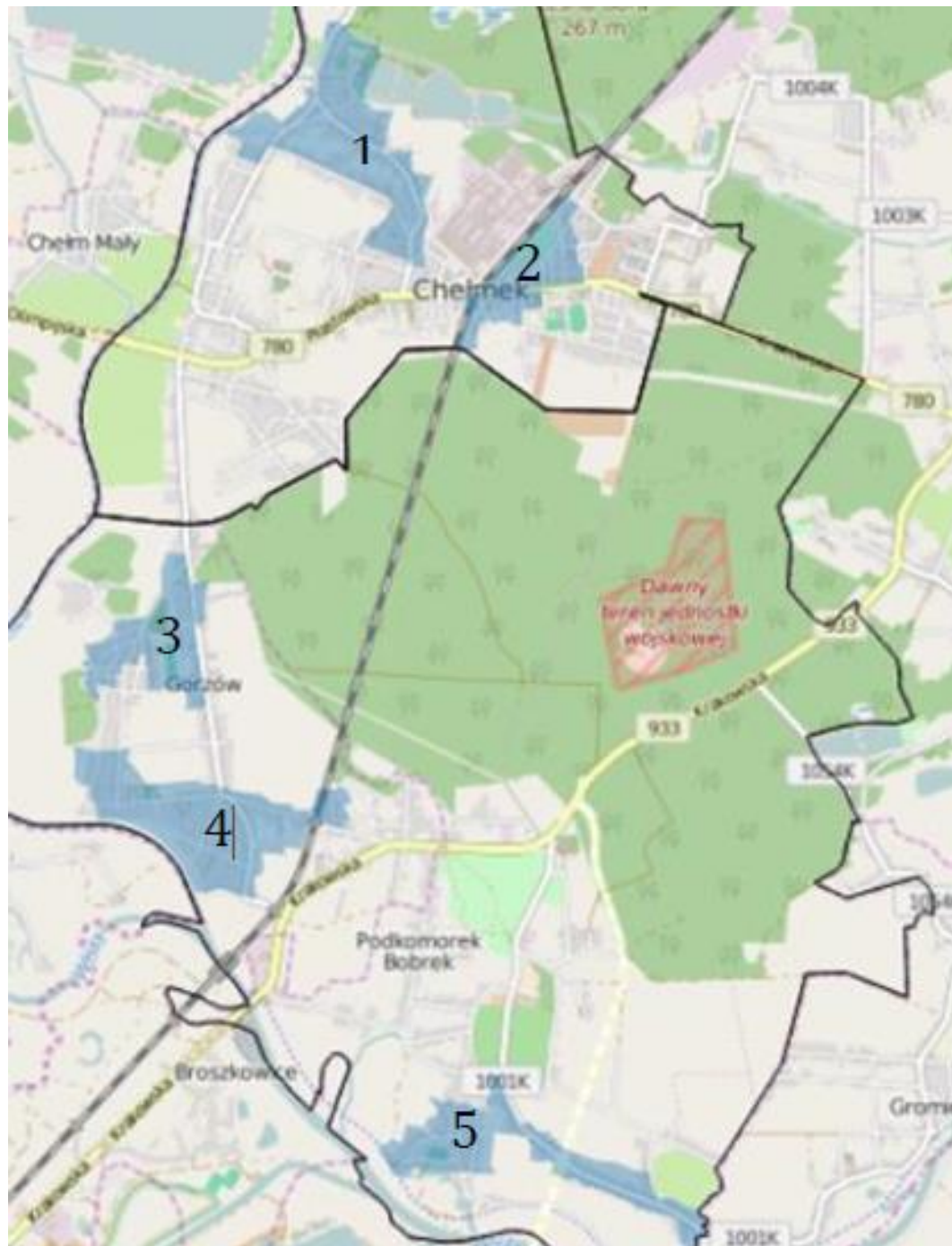
## **Cel 3. FUNKcjONALNA PRZESTRZEŃ PUBLICZNA I ZDROWE ŚRODOWISKO**

Poprawa jakości przestrzeni publicznej i stanu środowiska naturalnego, poprzez podniesienie estetyki i standardów infrastruktury części wspólnych gminy oraz działania na rzecz edukacji ekologicznej mieszkańców i wzmocnienia ich bezpieczeństwa komunikacyjnego.

# Podobszary rewitalizacji

## Mapy i wyniki analiz





**Powierzchnia w hektarach oraz liczba mieszkańców podobszarów rewitalizacji w gminie**

**Chełmek PODOBSZAR Powierzchnia (ha) Liczba ludności**

Podobszar Rewitalizacji Nr 1 w rejonie ulicy Mickiewicza 56,51; 832 os.

Podobszar Rewitalizacji Nr 2 w rejonie ulicy Brzozowej 26,14; 929 os.

Podobszar Rewitalizacji Nr 3 w rejonie ulic Gorzowska –Oświęcimska 32,15; 469 os.

Podobszar Rewitalizacji Nr 4 w rejonie ulic Szkolna - Oświęcimska –Nowowiejska 58,67; 637 os.

Podobszar Rewitalizacji Nr 5 w rejonie ulic Akacjowa – Nadwiślańska 45,12; 694 os.

**RAZEM: 218,58 ; 3 561 os.**



PROBLEMY OBSZARU REWITALIZACJI	ŹRÓDŁA	
	AS	KS
<b>SFERA SPOŁECZNA</b>		
Postępujący proces starzenia się społeczeństwa stanowiący wyzwanie dla systemu świadczenia usług publicznych w gminie	x	
Niskie poziom efektywności nauczania w szkołach gimnazjalnych, przejawiający się m.in. relatywnie niskimi wynikami z egzaminu gimnazjalnego	x	
Wyludnianie się gminy	x	
Ujemny wskaźnik przyrostu naturalnego	x	
Niższa niż w mieście aktywność społeczna mieszkańców obszarów wiejskich (wyrażająca się liczbą zarejestrowanych organizacji pozarządowych)	x	
Dynamicznie rosnąca skala udzielania pomocy społecznej z powodu potrzeby ochrony macierzyństwa oraz bezrobocia	x	
Wysoki odsetek przestępstw i wykroczeń w ruchu drogowym	x	
Przejętny poziom kapitału społecznego (aktywności w organizacjach pozarządowych czy frekwencji wyborczej)	x	
Ubóstwo i bezrobocie jako najczęstsze powody korzystania z pomocy społecznej	x	
Likwidacja szkoły średniej przez powiat	x	
Wzrastający odsetek osób bezrobotnych powyżej 55 roku życia	x	
Wysoki odsetek długotrwale bezrobotnych	x	
Niskie wyniki ze sprawdzianu po klasie VI szkoły podstawowej oraz egzaminu gimnazjalnego (niższe niż średnia dla Małopolski i powiatu oświęcimskiego)	x	



<b>SFERA GOSPODARCZA</b>		
Niedostosowania kierunków kształcenia do potrzeb pracodawców i rynku pracy	x	
<b>SFERA TECHNICZNA</b>		
Wymagająca remontu, modernizacji baza rekreacyjna i sportowa	x	
<b>SFERA ŚRODOWISKOWA</b>		
Niski poziom świadomości ekologicznej mieszkańców gminy	x	
<b>SFERA PRZESTRZENNO-FUNKCJONALNA</b>		
Nierównomierny dostęp do świetlic i bibliotek	x	
Niewielka ilość urządzonych zieleni publicznej	x	
Niezadawalająca częstotliwość i destynacja komunikacji zbiorowej	x	

POTENCJAŁY OBSZARU REWITALIZACJI	ŹRÓDŁA	
	KS	AS
<b>SFERA SPOŁECZNA</b>		
Silna i zintegrowana grupa osób starszych przy Uniwersytecie Trzeciego Wieku	x	
Działalność ROBOTNICZEGO STOWARZYSZENIA TWÓRCÓW KULTURY W CHEŁMKU	x	
Działalność ZHP - Komenda Hufca Chełmek	x	
Dzielność aktywistów w Internecie np. Blog Chełmeckie24	x	
Działalność Świetlicy Terapeutycznej w Chełmku oraz FUNDACJI IM. BRATA ALBERTA CHEŁMEK WARSZTAT TERAPII ZAJĘCIOWEJ	x	
Profesjonalnie działający Miejski Ośrodek Kultury, Sportu i Rekreacji;	x	
Działalność STOWARZYSZENIA INICJATYW SPOŁECZNYCH KREACJA	x	
Działalność Związku Kombatanów Rzeczypospolitej Polskiej i Byłych Więźniów Politycznych	x	
Działalność Stowarzyszenia Ogrodów Działkowych im. Tomasza Baty	x	
Działalność Stowarzyszenia motocykliści z Chełmka (grupa nieformalna)	x	
Działalność Stowarzyszenia Klub Hipiczny "IKARION"	x	
Działalność Koła Pszczelarzy w Chełmku	x	
Działalność Stowarzyszenia Rodzinny Ogród Działkowy im. Jana Kilińskiego w Chełmku	x	
Działalność CHEŁMECKIEGO STOWARZYSZENIA TRZEŻWOŚCI KLUB "PAPROTNIK"	x	
Działalność Gminnej Spółdzielni "SAMOPOMOC CHŁOPSKA" w Chełmku	x	
Działalność UCZNIOWSKIEGO KLUBU SPORTOWEGO "CHEŁMEK"	x	
Działalność Uczniowskiego Klubu Sportowego „Grunwald” w Chełmku	x	



<b>SFERA GOSPODARCZA</b>		
Dysponowanie potencjalnymi terenami pod inwestycje; potencjał wolnych terenów po PZPS „Chełmek” (ok. 2/3 z 27 ha) i obiektów przemysłowych (powierzchnie produkcyjne, usługowe i magazynowe)	x	
<b>SFERA TECGNICZNA</b>		
Miasto znajduje się w centrum drogowego korytarza komunikacyjnego Kraków - Katowice; szlaki: bliskość autostrady A4, drogi wojewódzkie nr 780 i 933, linia kolejowa (PKP E-65) relacji Zebrzydowice - Kraków	x	
<b>SFERA ŚRODOWISKOWA</b>		
Park w Bobrku z XIX wieku - 25 ha powierzchni należy do największych parków podworskich w kraju	x	
Atrakcyjność „terenów zielonych” / stawy;	x	
Dolina Przemszy i Wisły z mozaiką łąk, pastwisk, terenów podmokłych w dawnych meandrach rzek i towarzyszącymi im zalesieniami - fragment korytarza ekologicznego.	x	
<b>SFERA PRZESTRZENNO-FUNKCJONALNA</b>		
Trzy Domy Ludowe oraz i muzeum - „Dom Pamięci Baty”	x	
Wielofunkcyjny teren rekreacyjny "Park Rodzinny", gdzie odbywają się imprezy, koncerty itp. Do stałych przedsięwzięć o charakterze lokalnym należą: Dni Chełmka, Folklorystyczne Spotkania nad Przemszą oraz Festiwal Piosenki Harcerskiej i Podwórkowej „Trzepak”	x	
Przez gminę przebiega także szlak wodny tzw. droga wodna Górnej Wisły	x	
Atrakcyjne miejsce dla budownictwa jednorodzinnego z uwagi na walory krajobrazowe oraz jej położenie komunikacyjne gminy	x	

Kluczowe i uzupełniające

# PRZEDSIĘWZIĘCIA REWITALIZACYJNE

***CHEŁMEK – odNowa***

***NOWE PRZESTRZENIE AKTYWNOŚCI I INTEGRACJI SPOŁECZNEJ W CHEŁMKU,  
SZCZEGÓLNIIE DLA SENIORÓW, DZIECI I RODZIN Z DZIEĆMI***

***PRZEBUDOWA BUDYNKU DWORCA PKP W CHEŁMKU WRAZ Z BUDOWĄ  
PARKINGÓW W SYSTEMIE „PARKUJ I JEDŹ”***

***Stacja (muzealna) Fabryka i Przystanek młodych***

***POTRZEBNA odNowa***

***Przestrzeń spotkania i rekreacji na obszarach wiejskich gminy Chełmek***



## ***WIZYTÓWKA WSI - NASZ SKWER w GORZOWIE***

### ***Wizytówka wsi – Nasz Skwer***

Przedsięwzięcie zakładające **stworzenie centrum wsi**, która stanowić będzie nie tylko jej wizytówkę, ale dzięki podniesieniu standardu estetycznego przyczyni się do wzrostu poziomu integracji społecznej, bowiem w ramach przygotowania do realizacji planuje się partycypacyjny udział mieszkańców, którzy wraz z architektem zieleni zaplanują całokształt przedsięwzięcia.

### ***"Budowa Centrum Turystyki i Rekreacji WYSPA w Chełmku"***

Centrum zostanie stworzone w oparciu o istniejący na Wzgórzu Skała kamieniołom, który jest jednym z obiektów na polskiej liście GEOSITES.



# Uzupełniająco

## Przedsięwzięcia rewitalizacyjne



# Duży projekt DYSKUSJA

## ***MOKSiR OdNowa***

Przedsięwzięcie zakłada dopasowanie oferty Miejskiego Ośrodka Kultury Sportu i Rekreacji gminy Chełmek (MOKSiR) do aktualnych potrzeb mieszkańców tak, aby w sposób kompleksowy stwarzać możliwość uczestniczenia różnym grupom wiekowym w życiu kulturalnym w gminie.

## ***SZANSE EDUKACYJNE NA +***

Planowanie i realizacja przedsięwzięć przyczyniających się do:

- wsparcia uczniów ze specjalnymi potrzebami edukacyjnymi,
- rozwoju kompetencji kluczowych uczniów,
- rozwoju zainteresowań (uzdolnień) dzieci i młodzieży w formie szkolnej i pozaszkolnej,
- włączania dzieci i młodzieży w pozaszkolną działalność społeczno–kulturalną.

## ***SZKOŁA NA 6+. ROZWÓJ KOMPETENCJI KLUCZOWYCH UCZNIÓW I UCZENNIC SZKÓŁ PODSTAWOWYCH ORAZ GIMNAZJALNYCH W GMINIE CHEŁMEK***

Realizacja dodatkowych zajęć edukacyjnych w zakresie matematyki, przedmiotów przyrodniczych i informatyki, w tym interdyscyplinarnych, w szkołach objętych projektem:

- Szkoła Podstawowa i Gimnazjum z Samorządowego Zespołu Szkół nr 1,
- Szkoła Podstawowa i Gimnazjum Samorządowego Zespołu Szkolno-Przedszkolnego nr 2 w Chełmku,
- Gimnazjum z Samorządowego Zespołu Szkół w Gorzowie,
- Gimnazjum z Samorządowego Zespołu Szkół w Bobrku.

## **PAKIET REWIT:**

Standardowe działania Miejskiego Ośrodka Pomocy Społecznej w Chełmku (np. działalność pracownika socjalnego, asystentów rodziny, świadczenia finansowe ze strony MOPS), zostaną uzupełnione o następujące kroki:

- ☐ **Stworzenie bazy adresów**, pod którymi zamieszkują osoby z obszarów rewitalizacji: na potrzeby działalności MOPS oraz Powiatowego Urzędu Pracy w Oświęcimiu (gmina przekaze bazę do PUP), aby instytucje te w toku bieżącej pracy z klientami systemu pomocy społecznej (instytucji rynku pracy), mogły zastosować ewentualne dodatkowe działania / system preferencji/ działania uzupełniające.
- ☐ **Stworzenie systemu preferencji** dla mieszkańców obszarów rewitalizowanych, w zakresie dodatkowych możliwości aktywizacyjnych (system preferencji dla osób z obszaru rewitalizacji – gmina rekomendować będzie analogiczne rozwiązania PUP-owi).
- ☐ **Standard - bezpośredni kontakt w kontekście oferty integrującej (włączającej)**: kontakt pracowników socjalnych z osobami wykluczonymi - zachęcanie do zaangażowania się w proponowane działania (oferta aktywizacyjna/ włączająca, np. klub seniora, świetlice).

## **„SENIORLANDIA” – CENTRUM AKTYWNOŚCI SENIORÓW**

Przedsięwzięcie zakłada stworzenie centrum, w którym osoby starsze, w tym niepełnosprawne i chore z gminy Chełmek - potrzebujące wsparcia, zostaną objęte opieką.

### **Możliwe formy działania Centrum Seniorlandia:**

1. Utworzenie Dziennego Domu Pomocy dla seniorów (dla około 20 osób), **zapewniającego opiekę stacjonarną osobom starszym zależnym** dzienną oraz opieką domową.
2. Bar otwarty dla wszystkich mieszkańców – system tanich i zdrowych posiłków, w tym dystrybucja do domów dla chorych i starszych.
3. Mieszkania chronione dla osób starszych oraz wszystkich potrzebujących tego typu opieki. Formuła opieki całodobowej dla osób, które nie funkcjonują samodzielnie.
4. Centrum opieki i rehabilitacji dla seniorów - formuła krótkoterminowej 24 godzinnej pobytovej opieki „*Jesienny hotel*” (usługa odpłatna).

Przedsięwzięcie możliwe do realizacji w formule działania podmiotu ekonomii społecznej - **spółdzielni socjalnej** lub innego rodzaju organizacji/instytucje.

Może być w szkole nr 8 ( obiekt 4 kondygnacyjny)-albo może być muzeum Bata.

## **CZTERY STAWY**

### **Miejsce rekreacji dla wszystkich**

Przedsięwzięcie zakłada „odzyskanie” dla społeczności lokalnej terenów przy stawach, jak przestrzeni spacerowej (w miarę możliwości do przejazdu rowerem).

Teren inwestycji graniczy z podobszarem rewitalizacji nr 1 – Mickiewicza, dlatego przestrzeń ta w sposób istotny służyć będzie mieszkańcom tego obszaru oraz sąsiedniego podobszaru rewitalizacji w mieście (podobszar nr 2).

Projekt zakłada:

1. Rekultywację terenów wokół stawów - uporządkowanie / posprzątanie terenu, w tym zadbanie o zielen przy stawach.
2. Wykonanie ścieżek dla pieszych i w miarę możliwości rowerowych.
3. Zapewnienie małej infrastruktury umożliwiającej/ ułatwiającej korzystanie z tego miejsca m. in. seniorów czy rodzin z małymi dziećmi (np. ławki, kosze).

## **SPORT I REKREACJA W GORZOWIE**

Modernizacja istniejących obiektów sportowych wokół boiska:

- Wybudowanie zadaszenia trybuny;
- Ogrodzenie boiska
- Instalacja siłowni plenerowej;
- Doposażenie placu zabaw.

## ***BOBREK odNowa***

### **Spotkania wielopokoleniowe w Bobrku**

Przedsięwzięcie zakłada w ramach projektu społecznego, realizowanego m. in. w oparciu o infrastrukturę Domu Ludowego w Bobrku:

1. Organizację spotkań w ramach cyklu „*Bobrek moje miejsce na dziś i jutro*” - nawiązanie do miejscowej historii, tradycji i kultury.
2. Warsztaty rękodzielnicze „Zapomniane rzemiosło”, prowadzone dla dzieci przez lokalnych artystów i rzemieślników.
3. Zebranie dokumentacji i opracowanie publikacji na temat rękodzieła.
4. Warsztaty „Życie jak teatr” obrazujące tradycje wsi Bobrek (nagranie krótkich filmów).
5. Konkurs, do którego zaproszone zostaną zespoły rodzinne na temat „Co jedzono w średniowieczu na wsi?”.

### ***„Przystanek spotkań” – mała infrastruktura i zagospodarowanie terenu starego przystanku, przy ul. Jaworznickiej (tzw. Stary przystanek)***

Projekt zakłada wyposażenie w małą architekturę przestrzeni wokół nieużytkowanego przystanku przy ulicy Jaworznickiej, gdzie aktualnie często spotyka się młodzież. Miejsce to może stać się naturalną przestrzenią spotkania i integracji dla młodych osób, szczególnie mieszkańców Podobszaru Rewitalizacji nr 1.



## ***odNowa Społeczna***

### **Utworzenie Centrum Integracji w Chełmku**

W efekcie realizowanych przedsięwzięć, z *Domu Pamięci Baty* zostanie przeniesiona ekspozycja poświęcona fabryce Baty, do Budynku Dworca (Stacja Fabryka), gdzie zyska nową przestrzeń wystawienniczą.

W efekcie w byłym budynku Domu Pamięci Baty powstanie Centrum Integracji w Chełmku, a w nim przestrzenie:

- ***Aktywni we współpracy*** – przestrzeń coworkingu organizacji społecznych i aktywnych mieszkańców,
- ***Otwarta przestrzeń dla aktywnych*** - miejsce spotkań dla NGO (realizowanych przez nie inicjatyw).

**Stąd będzie wychodził Szlak Baty.**

Powstanie miejsce, które będzie skupiało lokalną społeczność wokół tradycji lokalnej, kultury i historii oraz tego co ważne dziś.

Prowadzenie Centrum zostanie wsparte/powierzone organizacji pozarządowej

## **AKTYWNI I SAMORZĄD**

### **Wzmocnienie współpracy gminy z organizacjami pozarządowymi**

- Sporządzenie listy organizacji pozarządowych działających na terenie gminy Chełmek wraz z danymi kontaktowymi (dla zasobów gminy, ważne jest również zebranie danych kontaktowych do osób odpowiedzialnych).
- Umieszczenie bazy na stronie internetowej gminy oraz aktualizacja na stronie ngo.pl.
- Włączenie organizacji pozarządowych w przygotowanie i ewaluację planu współpracy (w tym w miarę możliwości wieloletniego).
- Dzień organizacji pozarządowych połączone z Forum organizacji, jako forma promocji aktywności mieszkańców i poszczególnych organizacji

## **„LUDZIE SYRENY” – ROZWÓJ I INTEGRACJA**

Projekt nawiązuje do historii zakładów Baty i wzywającego do pracy o określonych porach dnia bucza, który towarzyszył życiu mieszkańców Chełmka przez wiele lat.

Nawiązując do idei wzywania miasta do aktywności, w ramach projektu planowane jest zorganizowanie kursów i warsztatów szkoleniowo integracyjnych, kierowanych do przedstawicieli poszczególnych grup wiekowych i społecznych, np.:

- młodzieży,
- seniorów,
- organizacji pozarządowych,

których celem będzie wyłonienie osób o kompetencjach liderkich (liderów lokalnych) i stworzenie dla nich możliwości rozwoju oraz pomoc w projektowaniu dalszych działań aktywizacyjnych skierowanych do różnych grup wiekowych.

Osoby te zostaną m.in. objęte programem, mającym na celu **kształcenie liderów lokalnych**.

**Założeniem jest zbudowanie grupy liderów lokalnych w obszarach rewitalizacji(sieci), które stanowić mogą bazę dla inicjowania przedsięwzięć aktywizacyjnych (w tym zapewnienie istniejących miejsc).**

## ***PRZEDSIĘBIORCZOŚĆ - odNowa***

**Zestaw działań mających na celu wsparcie dla lokalnych przedsiębiorców, wzmacniających lokalny rynek pracy:**

- Tworzenie miejscowych planów zagospodarowania przestrzennego, uwzględniających miejsca do rozwoju istniejących lub powstawania nowych inwestycji;
- W miarę możliwości wspieranie/ sprzyjanie rozwojowi istniejących podmiotów gospodarczych, w tym w zakresie innowacyjnych pomysłów i/lub opartych na endogenicznych zasobach;
- Wzmacnianie kapitału ludzkiego działających na obszarach rewitalizacji przedsiębiorstw.

### **PU.13 CAŁY OBSZAR REWITALIZACJI**

#### ***Nowa EKONOMIA ...SPOŁECZNA***

Stwarzanie warunków do rozwijania inicjatyw związanych z tworzeniem podmiotów ekonomii społecznej, w tym zakładaniem spółdzielni socjalnych, wspierających zatrudnienie osób wykluczonych lub zagrożonych wykluczeniem na rynku pracy (np. niepełnosprawnych, długotrwale bezrobotnych), w powrocie na rynek pracy i zwiększenie poziomu ich zintegrowania ze społecznością.

## **AKTYWIZACJA odNowa**

### **Pakiet działań mających na celu aktywizację zawodową osób pozostających bez zatrudnienia i/lub zagrożonych wykluczeniem społecznym**

W ramach pakietu przewiduje się komplementarne działania, mające wesprzeć osoby znajdujące się w szczególnie trudnej sytuacji na rynku pracy (m.in. młodych, osoby 55+, długotrwale bezrobotne), w tym:

- Wprowadzenie w miarę możliwości systemu preferencji dla działań aktywizacyjnych | (w tym szczególnie atrakcyjnych), dla osób z obszarów rewitalizacji w gminie;
- Wspieranie innowacyjnych pomysłów na działalność gospodarczą i tworzenie atrakcyjnych miejsc pracy, zwłaszcza dla młodych ludzi,

## ***PRZEBUDOWA BUDYNKU DWORCA PKP W GORZOWIE wraz z budową parkingów w systemie Parkuj i Jedź***

Przedmiotowy projekt jest zadaniem służącym wzmocnieniu kolejowych regionalnych przewozów pasażerskich, w celu zwiększenia dostępności przestrzennej ośrodków pracy, edukacji oraz usług społecznych. Realizacja inwestycji przyczyni się do wykorzystania niskoemisyjnego transportu zbiorowego - kolejowego.

Projekt dotyczy przebudowy infrastruktury służącej obsłudze podróżnych korzystających z kolei. Odpowiada na potrzeby tworzonej w Małopolsce szybkiej kolei aglomeracyjnej. Realizowana inwestycja dotyczy czynnego odcinka linii kolejowej nr 93 Trzebinia - Oświęcim, na której odbywa się ruch pociągów pasażerskich. Obecnie PKP S.A. rozpoczęło realizację projektu "Modernizacja linii kolejowej nr 93, Trzebinia - Zebrzydowice na odcinku Trzebinia - Oświęcim z infrastrukturą towarzyszącą"

## **SKOMUNIKOWANI = MOBILNI**

**Podjęcie działań mających na celu zwiększenie mobilności komunikacyjnej mieszkańców wewnątrz i na zewnątrz gminy, zwłaszcza na podobszarach rewitalizacji.**

Celem podejmowanych działań jest stworzenie sieci dodatkowych połączeń dla mieszkańców podobszarów rewitalizacji z sąsiednimi miejscowościami oraz wewnątrz gminy, co jest istotne dla stworzenia większej mobilności osób bezrobotnych na rynku pracy oraz poprawy jakości życia społeczności lokalnej. Szczególnie istotnymi są połączenia z większymi miastami i aglomeracjami, istotnymi z punktu widzenia ofert rynku pracy.

Dlatego też przewiduje się w miarę możliwości organizację publicznego transportu zbiorowego wraz z powiatem oświęcimskim na zasadzie porozumienia, w oparciu o planowane zmiany w ustawie o zbiorowym transporcie publicznym (np. poprzez dofinansowanie nierentownych linii w celu poprawy jakości i dostępności transportu publicznego na terenie gminy i powiatu)

## **„SZLAKIEM BATY”**

- Utworzenie szklaku edukacyjnego śladami Baty (przygotowanie mapy i gry miejskiej z opisem miejsc znaczących dla idei miasta przemysłowego Baty, wpływu przedsięwzięcia przemysłowego na przestrzeń miejską).
- Przygotowanie tablic informacyjnych ze zdjęciami, strony www, zbieranie informacji od byłych pracowników Bata.
- Utworzenie szklaku edukacyjnego śladami Baty:
- przygotowanie mapy i gry miejskiej z opisem miejsc znaczących dla idei miasta przemysłowego Baty, wpływu przedsięwzięcia przemysłowego na przestrzeń miejską
- Przygotowanie tablic informacyjnych ze zdjęciami, strony www, zbieranie informacji od byłych pracowników Bata.
- Nowe miejsca pracy w usługach turystycznych związanych z obsługą wycieczek.



## **BEZPIECZNY PIESZY**

**Przedsięwzięcia mające na celu podniesienie bezpieczeństwa pieszych, poprzez poprawę jakości infrastruktury drogowej w gminie.**

Działania planowane do realizacji mają na celu poprawę bezpieczeństwa mieszkańców podobszarów rewitalizacji. Działania rewitalizacyjne obejmować będą m.in.:

- bieżące remonty/modernizację dróg i chodników,
- budowę dróg i chodników,
- poprawę oznakowania pionowego i poziomego, realizację oświetlenia ulicznego, również przy zastosowaniu energooszczędnych punktów świetlnych/ oświetlenia inteligentnego.

**BEZPIECZNY PIESZY – Podobszar Mickiewicza**

**BEZPIECZNY PIESZY – Podobszar Gorzowska- Oświęcimska**

## **„CZYSTA GMINA CHEŁMEK”**

**Likwidacja dzikich wysypisk śmieci**

**Działania proekologiczne mające na celu niwelowanie skutków niskiego poziomu świadomości ekologicznej wśród mieszkańców:**

- Inwentaryzacja wysypisk na terenie gminy,
- Likwidacja dzikich wysypisk,
- Monitoring wizyjny na ul. Jaworznińskiej (w stronę Kamionki),
- Akcje edukacyjne dla mieszkańców gminy.

## **EKO-ZMIANA**

### **Działania wspierające i promujące zachowania proekologiczne, wśród różnych grup wiekowych.**

Działania w tym zakresie powinny być podejmowane zarówno przez gminę Chełmek, jak i organizacje społeczne czy przedsiębiorców i ich związki, jako element szacunku do unikalnego dziedzictwa naturalnego będącego w „rękach mieszkańców” oraz mieszkańców siebie nawzajem.

W tym zakresie należy podejmować m.in.:

- **Działania edukacyjne** na rzecz zachowań proekologicznych mieszkańców, w tym m.in.:
- projekty edukacyjne w szkołach,
- szkolenia / warsztaty związane z promowaniem postaw proekologicznych,
- wystawy, gry terenowe, itp.,
- edukacja ekologiczna, zwłaszcza w zakresie materiałów używanych do opału.
- Działania mające na celu ograniczenie niskiej emisji, w tym:
- stosowanie Odnawialnych Źródeł Energii (OZE),
- termomodernizacja,
- wymiana źródeł ciepła na ekologiczne, w tym w zakresie:
- domów jednorodzinnych,
- infrastruktury użyteczności publicznej,
- infrastruktury przedsiębiorstw.

# GMINNY PROGRAM REWITALIZACJI DLA GMINY CHEŁMEK NA LATA 2016 – 2020

*Gmina Chełmek odNowa*

Opracowanie:  
FRDL Małopolski Instytut Samorządu  
Terytorialnego i Administracji



Fundusze  
Europejskie  
Pomoc Techniczna

Fundacja Rozwoju Demokracji Lokalnej  
Małopolski Instytut Samorządu Terytorialnego i Administracji  
Kraków, ul. Szlak 73a, tel. 12 633 51 54, e-mail: [mistia@mistia.org.pl](mailto:mistia@mistia.org.pl)

Unia Europejska  
Fundusz Spójności



**Dokument przygotował zespół :**

**dr inż. arch. Tadeusz Kmieć**

**– ekspert ds. urbanistyki i planowania przestrzennego**

**Lidia Klimas - koordynacja merytoryczna**

**Katarzyna Tadeusiak-Jeznach - ekspert ds. partycypacji**

**Maria Piątkowska - specjalista ds. analiz i partycypacji**

**Katarzyna Świerczek - specjalista ds. analiz i partycypacji**

**Bożena Pietras – ekspert, konsultacje merytoryczne**