

**DIAGNOZY SŁUŻĄCE WYZNACZENIU  
OBSZARU ZDEGRADOWANEGO  
I OBSZARU REWITALIZACJI  
PROGRAM REWITALIZACJI  
GMINY CHEŁMEK**



**Chełmek / Kraków 2016 r.**

**DIAGNOZY SŁUŻĄCE WYZNACZENIU  
OBSZARU ZDEGRADOWANEGO I OBSZARU  
REWITALIZACJI  
PROGRAM REWITALIZACJI **GMINY CHEŁMEK****

**Opracowanie:**

**FRDL Małopolski Instytut Samorządu**

**Terytorialnego i Administracji**



**MISTIA NA SZLAKU**

---

## SPIS TREŚCI

I. METODOLOGIA PRAC NAD WYZNACZENIEM OBSZARU ZDEGRADOWANEGO I OBSZARU REWITALIZACJI.....	4
II. DIAGNOZA LOKALNYCH POTENCJAŁÓW I NEGATYWNYCH ZJAWISK W GMINIE CHEŁMEK .....	9
Charakterystyka gminy Chełmek.....	9
Demografia .....	10
Sytuacja społeczna gminy Chełmek.....	14
Stan lokalnej gospodarki i przedsiębiorczości .....	29
Sfera przestrzenno-funkcjonalna oraz dostępność usług publicznych.....	32
Stan i jakość środowiska w gminie Chełmek .....	37
Sfera techniczna .....	40
III. WSKAŹNIK SYNTETYCZNY ORAZ ROZKŁAD PRZESTRZENNY ZJAWISK KRYZYSOWYCH .....	44
IV. GRANICE OBSZARU ZDEGRADOWANEGO .....	46
V. GRANICE OBSZARU REWITALIZACJI.....	49
SPIS RYSUNKÓW, TABEL I WYKRESÓW .....	54

## I. METODOLOGIA PRAC NAD WYZNACZENIEM OBSZARU ZDEGRADOWANEGO I OBSZARU REWITALIZACJI

W celu wyznaczenia na terenie gminy Chełmek obszaru zdegradowanego oraz obszaru rewitalizacji przeprowadzony został proces opracowania diagnozy społeczno-gospodarczej gminy. Obejmowała ona analizę danych pochodzących ze statystyki publicznej, a także sporządzenie analiz przestrzennych, obrazujących rozkład problemów (społecznych, gospodarczych, środowiskowych, przestrzenno-funkcjonalnych oraz technicznych) i koncentracji zjawisk kryzysowych na terenie gminy Chełmek.

Dla precyzyjnego zobrazowania sytuacji gminy, zdecydowana większość danych zebranych w ramach diagnozy społeczno-gospodarczej w obszarach problemowych została poddana badaniu w dwóch płaszczyznach. Z jednej strony w układzie dynamicznym jako analiza podstawowych trendów rozwojowych. Z drugiej strony w układzie porównawczym – dane statystyczne gminy Chełmek zestawiono z wartościami średnimi dla: województwa małopolskiego i powiatu oświęcimskiego, a także z danymi 4 gmin, tworzących tzw. grupę porównawczą: Alwernia, Libiąż, Bukowno oraz Brzeszcze. Gminy dobrano tak, by ich główne charakterystyki były porównywalne z analogicznymi dla gminy Chełmek. Prawdopodobne jest, że typowe procesy rozwojowe w wybranych do porównania gminach przebiegają w zbliżonym kierunku, a mieszkańcy i władze jednostek samorządu terytorialnego wchodzących w skład wskazanych obszarów stają przed podobnymi wyzwaniami. W diagnozie posłużono się możliwie najbardziej aktualnymi danymi statystyki publicznej. Prezentowane dane dotyczą okresu lat 2010-2014/2015 (w zależności od dostępności danych w momencie rozpoczęcia badania).

Poniżej zaprezentowano podstawowe dane dla gminy Chełmek i grupy porównawczej.

Tabela 1. Zestawienie podstawowych danych dla jednostek grupy porównawczej – stan na 31.12.2014 r.

Nazwa gminy	Liczba mieszkańców	Powierzchnia [km <sup>2</sup> ]	Dochody budżetu [zł]	Gęstość zaludnienia [os/km <sup>2</sup> ]	Dochody na mieszkańca [zł]	Typ gminy
Alwernia	12 727	76	30 514 210,68 zł	167	2 397,60 zł	miejsko-wiejska
Libiąż	22 667	57	55 713 822,47 zł	398	2 457,93 zł	miejsko-wiejska
Bukowno	10 336	65	34 415 218,55 zł	159	3 329,65 zł	miejska
Brzeszcze	21 587	46	57 147 046,54 zł	469	2 647,29 zł	miejsko-wiejska
<b>Chełmek</b>	<b>13 084</b>	<b>27</b>	<b>28 979 939,52 zł</b>	<b>485</b>	<b>2 214,91 zł</b>	<b>miejsko-wiejska</b>

Źródło: opracowanie własne na podstawie danych BDL GUS

Analizy bazujące na danych statystyki publicznej uzupełnione zostały poprzez sporządzenie analiz przestrzennych, obrazujących rozkład problemów (społecznych, gospodarczych, środowiskowych, przestrzenno-funkcjonalnych oraz technicznych) i szczególnej koncentracji zjawisk kryzysowych.

Należy zaznaczyć, że analizy przestrzenne zjawisk kryzysowych opracowane zostały jedynie dla tych problemów i negatywnych aspektów funkcjonowania gminy Chełmek, dla których istniała możliwość zebrania danych na odpowiednim poziomie agregacji. Tym samym nie wszystkie zjawiska (społeczne, gospodarcze, środowiskowe, przestrzenno-funkcjonalne oraz techniczne)

analizowane w diagnozie społeczno-gospodarczej dało się przenieść bezpośrednio na mapy przestrzenne. Analizy przestrzenne stanowią zatem pogłębienie pewnych obserwowalnych zjawisk kryzysowych.

Zgodnie z Ustawą o Rewitalizacji, wyznaczenie obszaru rewitalizacji powinno być przeprowadzone w dwóch krokach.

W pierwszym określone powinny zostać obszary zdegradowane, które stanowią „obszar gminy znajdujący się w stanie kryzysowym z powodu koncentracji negatywnych zjawisk społecznych, w szczególności bezrobocia, ubóstwa, przestępczości, niskiego poziomu edukacji lub kapitału społecznego, a także niewystarczającego poziomu uczestnictwa w życiu publicznym i kulturalnym, można wyznaczyć jako obszar zdegradowany w przypadku występowania na nim ponadto co najmniej jednego z następujących negatywnych zjawisk:

- 1) gospodarczych – w szczególności niskiego stopnia przedsiębiorczości, słabej kondycji lokalnych przedsiębiorstw lub
- 2) środowiskowych – w szczególności przekroczenia standardów jakości środowiska, obecności odpadów stwarzających zagrożenie dla życia, zdrowia ludzi lub stanu środowiska, lub
- 3) przestrzenno-funkcjonalnych – w szczególności niewystarczającego wyposażenia w infrastrukturę techniczną i społeczną lub jej złego stanu technicznego, braku dostępu do podstawowych usług lub ich niskiej jakości, niedostosowania rozwiązań urbanistycznych do zmieniających się funkcji obszaru, niskiego poziomu obsługi komunikacyjnej, niedoboru lub niskiej jakości terenów publicznych, lub
- 4) technicznych – w szczególności degradacji stanu technicznego obiektów budowlanych, w tym o przeznaczeniu mieszkaniowym, oraz niefunkcjonowaniu rozwiązań technicznych umożliwiających efektywne korzystanie z obiektów budowlanych, w szczególności w zakresie energooszczędności i ochrony środowiska.

W kolejnym kroku wyznacza się obszar rewitalizacji – obszar obejmujący całość lub część obszaru zdegradowanego, cechujący się szczególną koncentracją negatywnych zjawisk, na którym z uwagi na istotne znaczenie dla rozwoju lokalnego gmina zamierza prowadzić rewitalizację.

Należy podkreślić, że Ustawa o Rewitalizacji nie definiuje jednoznacznie pojęć „koncentracji” i „szczególnej koncentracji” negatywnych zjawisk. W związku z powyższym w przypadku pojęcia „koncentracji” (odnoszącego się do analizy wskaźników społecznych na potrzeby wyznaczenia obszarów zdegradowanych), przyjęto, że koncentracja oznacza występowanie przynajmniej dwóch wskaźników o wartościach przekraczających wartość progową – medianę.

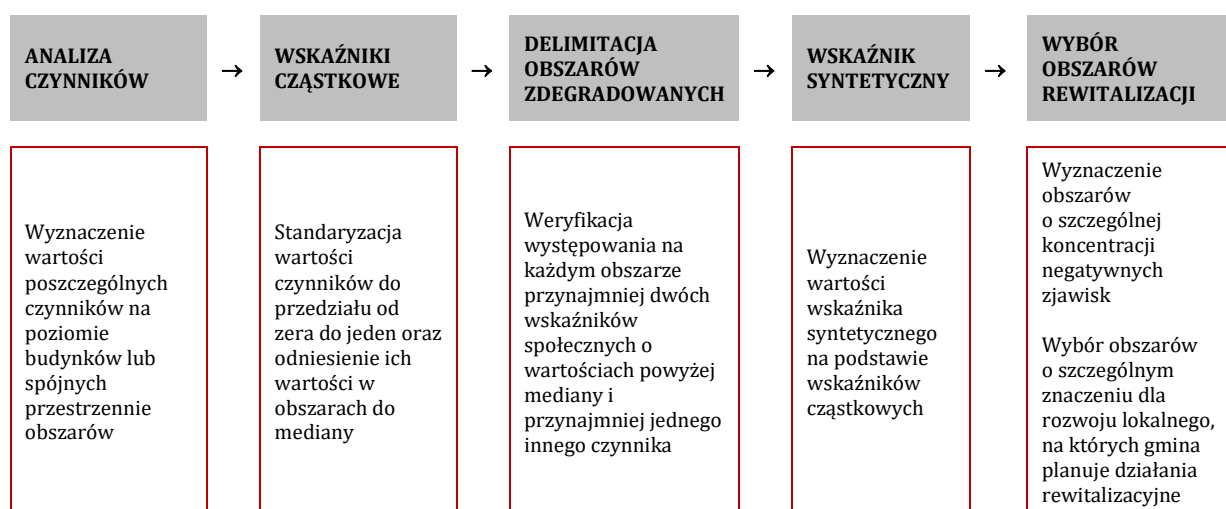
Zatem obszarem zdegradowanym, w myśl Ustawy o Rewitalizacji, będzie obszar na którym występują:

- przynajmniej dwa czynniki społeczne (odzwierciedlone za pomocą mierzalnych wskaźników), których wartości przekraczają medianę dla całej gminy, oraz:
- przynajmniej jeden czynnik (wskaźnik): gospodarczy lub środowiskowy lub przestrzenno-funkcjonalny lub techniczny, którego wartość przekracza medianę dla całej gminy.

Równocześnie w Ustawie o Rewitalizacji brak jednoznacznej definicji „szczególnej koncentracji”. Jednakże Ustawodawca w Art. 10 pkt. 2 Ustawy zawarł zapis, iż: „obszar rewitalizacji nie może być większy niż 20% powierzchni gminy oraz zamieszkały przez więcej niż 30% liczby mieszkańców gminy”. Zatem szczególna koncentracja, w myśl przesłanek wynikających z powyższego punktu, oznaczać może obszary gminy zawierające do 30% mieszkańców gminy i zajmujące do 20% powierzchni gminy, na których występuje największa liczba negatywnych zjawisk (wskaźników odzwierciedlających problemy społeczne, gospodarcze, środowiskowe, przestrzenno-funkcjonalne i techniczne). Mając równocześnie na uwadze definicję obszaru rewitalizacji, przewiduje się wykluczenie danego obszaru z procesu rewitalizacji (ze względu na brak szczególnego znaczenia dla rozwoju lokalnego lub brak przewidywanych działań rewitalizacyjnych) i zastąpienie go innym obszarem o ile:

- spełnia on kryteria „obszaru zdegradowanego”;
- ma on istotne znaczenie dla rozwoju lokalnego;
- przewidziane na nim są działania rewitalizacyjne;
- jego włączenie nie spowoduje przekroczenia progu 30% mieszkańców gminy i 20% powierzchni gminy w obszarze rewitalizacji.

Wyznaczenie obszarów zdegradowanych i rewitalizacji przeprowadzono zgodnie z poniższym procesem:



Ocenę skali koncentracji problemów oparto w szczególności na dwóch wskaźnikach:

- „koncentracji negatywnych zjawisk”, którego celem jest weryfikacja, czy dany obszar spełnia kryteria „obszaru zdegradowanego”, określone w Ustawie o Rewitalizacji;
- syntetycznego wskaźnika szczególnej koncentracji, którego celem jest określenie rankingu obszarów pod kątem występowania największej liczby negatywnych zjawisk i ich klasyfikacji jako obszary potencjalnie kwalifikowane do obszarów rewitalizacji.

Wyznaczenie powyższych wskaźników wymaga analizy rozmieszczenia przestrzennego zjawisk problemowych (tzw. „wskaźników cząstkowych”). W poniższej tabeli przedstawiono zakres analizowanych wskaźników cząstkowych (przypisanych do wszystkich grup wymienionych w ww. ustawie: społecznej, gospodarczej, środowiskowej, przestrzenno-funkcjonalnej oraz technicznej).

Tabela 2. Analizowane wskaźniki cząstkowe

Grupa	Wskaźnik cząstkowy	Źródło danych
społeczne	Liczba przestępstw i wyroków w przeliczeniu na 1000 mieszkańców	Urząd Miejski w Chelмку
	Liczba osób zagrożonych problemami społecznymi w przeliczeniu na 1000 mieszkańców	Miejski Ośrodek Pomocy Społecznej w Chelмку
	Kwota świadczeń z pomocy społecznej w przeliczeniu na 1000 mieszkańców	Miejski Ośrodek Pomocy Społecznej w Chelмку
	Średnia powierzchnia użytkowa mieszkań komunalnych w przeliczeniu na 1 mieszkańca mieszkania komunalnego	Urząd Miejski w Chelмку
	Zadłużenie mieszkań komunalnych w przeliczeniu na 1 mieszkańca mieszkania komunalnego	Urząd Miejski w Chelмку
	Średnia powierzchnia użytkowa mieszkań spółdzielczych w przeliczeniu na 1 mieszkańca mieszkania spółdzielczego	Urząd Miejski w Chelмку
	Zadłużenie mieszkań spółdzielczych w przeliczeniu na 1 mieszkańca mieszkania spółdzielczego	Urząd Miejski w Chelмку
	Gęstość stowarzyseń	Urząd Miejski w Chelмку
	Frekwencja wyborcza	Urząd Miejski w Chelмку
	Wyniki egzaminu gimnazjalnego	Urząd Miejski w Chelмку
gospodarcze	Liczba bezrobotnych w przeliczeniu na 1000 mieszkańców	Powiatowy Urząd Pracy w Oświęcimiu
	Liczba firm w przeliczeniu na 1000 mieszkańców	CEIDG (Urząd Miejski w Chelмку)
przestrzenno-funkcjonalne	Średnia odległość do przystanku	Urząd Miejski w Chelмку
	Średnia odległość do świetlicy / biblioteki	Urząd Miejski w Chelмку
	Średnia odległość do boiska sportowego	Urząd Miejski w Chelмку
	Średnia odległość do placu zabaw	Urząd Miejski w Chelмку
	Średnia odległość do parku / skweru	Urząd Miejski w Chelмку
	Średnia odległość do publicznej jednostki oświatowej (gimnazjum, szkoła podstawowa, przedszkole)	Urząd Miejski w Chelмку
środowiskowe	Poziom zanieczyszczenia pyłem PM10 – M1	UMWM
	Poziom zanieczyszczenia pyłem PM10 – M2	UMWM
techniczne	Procent mieszkańców posiadających przyłącza wody	Urząd Miejski w Chelмку
	Procent mieszkańców posiadających przyłącza kanalizacji	Urząd Miejski w Chelмку

Analiza rozmieszczenia negatywnych zjawisk i ocena skali ich koncentracji została wykonana dla całego miasta w podziale na siatkę 100x100m.

Dla każdego wskaźnika cząstkowego wyznaczono medianę wartości (z wyłączeniem obszarów niezamieszkałych). Następnie dla każdego podobszaru wyznaczono wskaźnik „koncentracji negatywnych zjawisk”, tj. zweryfikowano czy dany obszar spełnia kryteria „obszaru zdegradowanego”, określone w Ustawie o Rewitalizacji.

W celu wyznaczenia obszarów o szczególnej koncentracji negatywnych zjawisk obliczono syntetyczny wskaźnik szczególnej koncentracji, odzwierciedlający liczbę negatywnych czynników (wskaźników cząstkowych), których wartość na danym obszarze przekracza medianę dla gminy. Zgodnie z zapisami Ustawy o Rewitalizacji, wskaźnik ten został wyznaczony tylko dla obszarów zdegradowanych.

Następnie wszystkie obszary o wymiarach 100x100m uszeregowano od największej do najmniejszej liczby wskaźników przekraczających medianę dla gminy i wybrano te obszary, które charakteryzują się największą liczbą tych wskaźników i nie przekraczają 30% liczby mieszkańców i 20% powierzchni gminy. Wyselekcjonowane obszary stanowią wstępną grupę obszarów o szczególnej koncentracji negatywnych zjawisk.

W kolejnym kroku wstępna lista obszarów o szczególnej koncentracji negatywnych zjawisk została zweryfikowana pod kątem tego czy:

- obszar ma szczególne znaczenie dla rozwoju lokalnego;
- przewiduje się na nim realizację działań rewitalizacyjnych.

Obszary, które nie spełniały powyższych założeń zostały wykluczone z grupy obszarów rewitalizacji i zastępowane kolejnymi o najwyższej liczbie wskaźników negatywnych, o ile spełniały one powyższe założenia i nie powodowały przekroczenia ograniczenia 30% liczby mieszkańców i 20% powierzchni gminy w obszarach rewitalizacji.





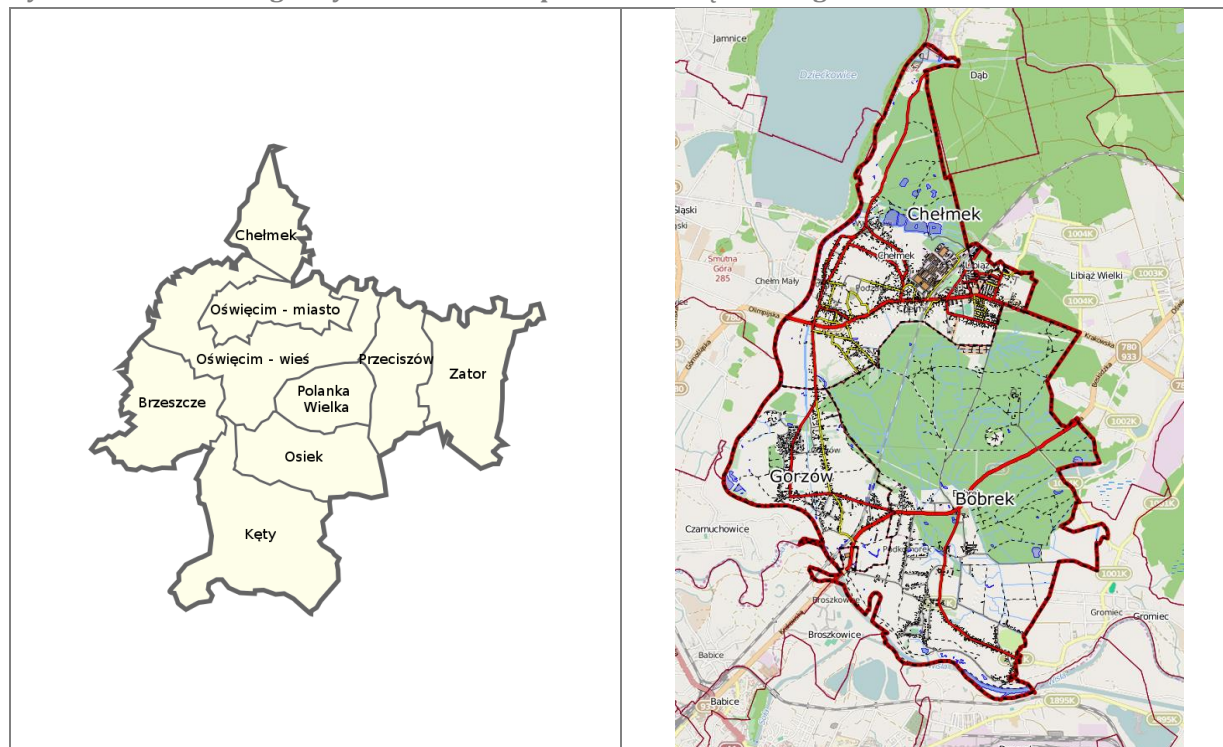
## II. DIAGNOZA LOKALNYCH POTENCJAŁÓW I NEGATYWNYCH ZJAWISK W GMINIE CHEŁMEK

### Charakterystyka gminy Chełmek

Gmina Chełmek jest gminą miejsko-wiejską, położoną w województwie małopolskim, w północnej części powiatu oświęcimskiego. Gmina graniczy od południa z miastem i gminą wiejską Oświęcim (powiat oświęcimski), od wschodu z miastem i gminą Libiąż (powiat chrzanowski), od zachodu z miastami: Imielin i Bieruń oraz gminą Chełm Śląski (powiat tyski), zaś od północnego wschodu z miastem Jaworzno (powiat grodzki).

Przez gminę przebiega droga wojewódzka nr 780 (Kraków – Chełm Śląski) oraz droga wojewódzka nr 933 (Chrzanów – Libiąż – Oświęcim). Na dostępność komunikacyjną gminy Chełmek wpływa również biegnąca tędy linia kolejowa (Trzebinia-Oświęcim) oraz strategiczne położenie w pobliżu dużych ośrodków miejskich tj. Katowic (odległych o ok. 30 km), Krakowa (odległego o ok. 40–50 km) oraz Bielska Białej (odległej odległa o ok. 30–40 km).

Rysunek 1 Położenie gminy Chełmek na tle powiatu oświęcimskiego



Źródło: Urząd Miejski w Chełmku

Na gminę składa się miasto Chełmek (zajmujące 30,4% gminy) oraz sołectwa Bobrek (55,0%) i Gorzów (14,6%), tworzące część wiejską gminy. W obecnym kształcie gmina Chełmek funkcjonuje od 1973 roku, kiedy powołana została poprzez utworzenie wspólnego urzędu dla miasta Chełmek i gromady Bobrek. Prawa miejskie, miasto otrzymało w 1969 roku. Zachodnią i południową część gminy zajmują tereny rolnicze – są to obszary zlokalizowane wzdłuż rzeki Przemszy oraz nad rzeką Wisłą. Na terenach północy i północnego-wschodu znajdują się obszerne tereny leśne.

Najstarsze obiekty zabytkowe na terenie gminy występują w Bobrku i są związane z rozległym założeniem pałacowo-parkowym, powstałym w miejscu dawnego zamku obronnego. Najstarszą część Chełmka stanowi Podzagórze, wieś rozwinięta u południowych i południowo-zachodnich zboczy Wzgórza Skała, wzdłuż drogi prowadzącej z Krakowa na Śląsk, mieszczące relikty drewnianego budownictwa, typowego dla wsi nadwiślańskich.

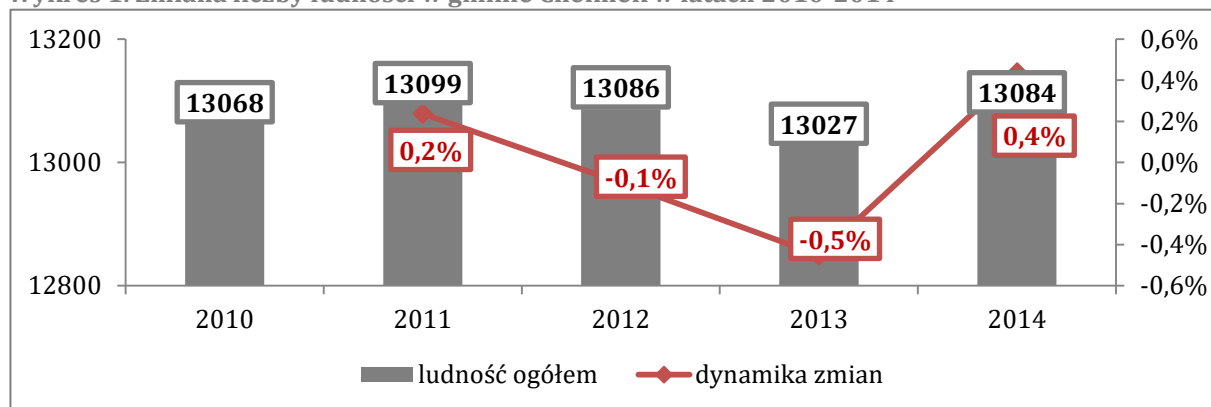
Gmina Chełmek jest obecnie prężnym ośrodkiem gospodarczym, na jej terenie zarejestrowanych jest 1031 podmiotów gospodarczych. Są to firmy działające głównie w branży handlu hurtowego i detalicznego, budownictwa oraz przetwórstwa przemysłowego. Przemysł zlokalizowany jest zwłaszcza w Miejskiej Strefie Aktywności Gospodarczej.

Gmina Chełmek posiada wieloletnią tradycję przemysłu obuwniczego, związaną z działalnością rodziny Bata. W 1931 roku, Tomasz Bata wybudował fabrykę obuwia wraz z osiedlem dla jej pracowników. Fabryka ta stworzyła szansę rozwoju dla całej okolicy i jej mieszkańców. Fabryka przyczyniła się do burzliwego rozwoju budownictwa i innych dziedzin gospodarki. W czasie II wojny światowej Chełmek został wcielony do III Rzeszy, a po wyzwoleniu Polska Spółka Obuwia "Bata" S.A. została upaństwowiona.

## Demografia

Według danych BDL GUS, liczba ludności gminy Chełmek na koniec 2014 roku wynosiła 13 084 osób, co stanowiło 8,4% wszystkich mieszkańców powiatu oświęcimskiego. W latach 2011 do 2013 obserwowalny był stopniowy spadek liczby mieszkańców, po którym, na przełomie 2013 i 2014 roku nastąpił jej wzrost (dynamika w stosunku do roku poprzedniego 0,4%). Wzrost liczby mieszkańców w ostatnim roku analizy przełożył się na pozytywną dynamikę zmian w latach 2010-2014, która wynosiła 0,12% - wzrost o 16 mieszkańców.

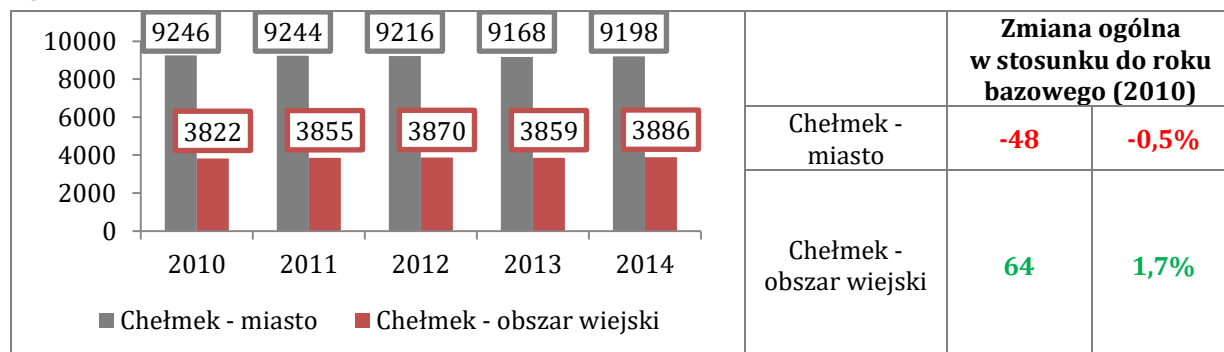
Wykres 1. Zmiana liczby ludności w gminie Chełmek w latach 2010-2014



Źródło: opracowanie własne na podstawie danych BDL GUS

Dostrzegalny w całej gminie, ubytek ludności generowany jest postępującym odpływem ludności z terenu miasta Chełmek. Obszary wiejskie gminy Chełmek cechują się bowiem, niewielką, aczkolwiek dodatnią dynamiką zmian liczby mieszkańców (wzrost o 1,7%). Według danych BDL GUS, na koniec 2014 roku miasto Chełmek zamieszkiwało 9 198 osób, natomiast w sołectwach gminy mieszkało łącznie 3 886 osób.

Wykres 2. Zmiana liczby ludności w mieście i na obszarze wiejskim gminy Chełmek w latach 2010-2014

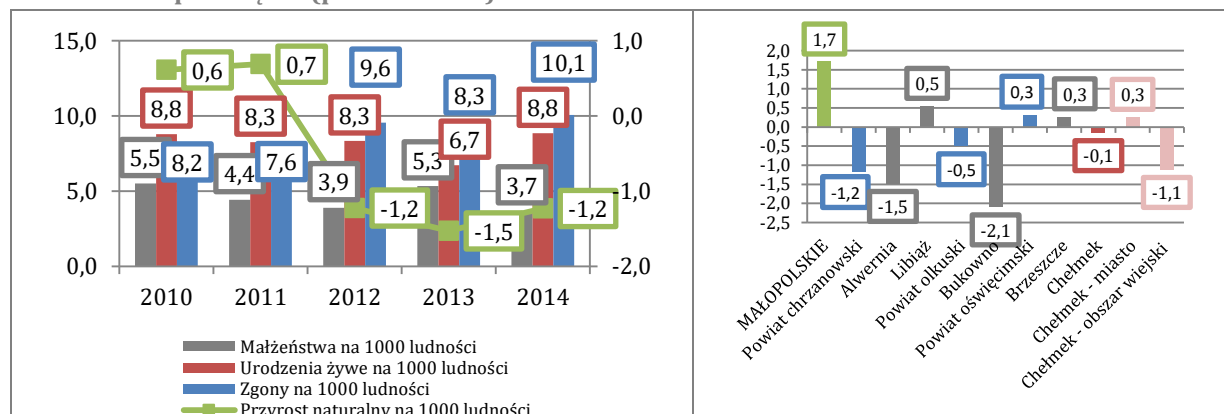


Źródło: opracowanie własne na podstawie danych BDL GUS

W celu pogłębienia wiedzy o przyczynach spadku liczby ludności analizie poddano kształtowanie się wskaźników przyrostu naturalnego oraz migracji.

W ostatnich trzech latach analizy (2012-2014) przyrost naturalny odznaczał się wartościami ujemnymi, co oznacza, że liczba urodzeń na terenie gminy Chełmek była niższa od liczby zgonów. Ponadto w latach 2011-2013 zaobserwować można narastającą dynamikę spadku przyrostu naturalnego, którego wskaźnik na koniec 2013 r. wynosił -1,5 ‰, by w 2014 roku powrócić do stanu z 2012 roku.

Wykres 3. Przyrost naturalny w gminie Chełmek w latach 2010-2014 – dynamika zmian (lewa strona) oraz wartość przeciętna (prawa strona)

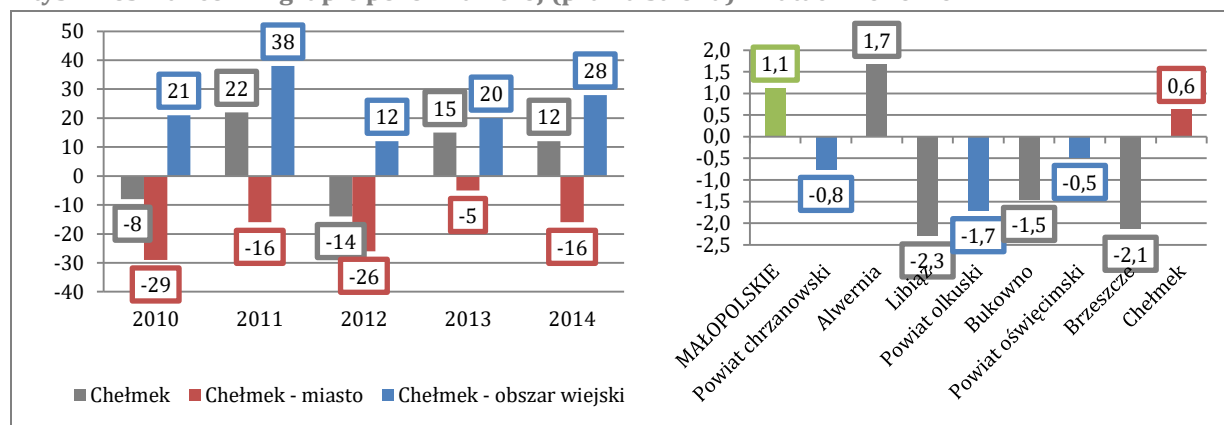


Źródło: opracowanie własne na podstawie danych BDL GUS

Wskaźniki przyrostu naturalnego w gminie Chełmek są jednymi z mniej korzystniejszych w całej grupie porównawczej – średni przyrost naturalny na 1 tys. mieszkańców z lat 2010-2014 w gminie Chełmek (-0,1‰) był niższy niż średnia dla województwa małopolskiego (1,7‰) oraz średnia dla powiatu oświęcimskiego (0,3‰). Niższe wskaźniki odnotowano jedynie w przypadku gmin: Alwernia (-1,5‰) oraz Bukowno (-2,1‰).

Jednocześnie w analizowanym okresie w gminie Chełmek obserwowalne jest dodatnie średnie saldo migracji na 1 tys. mieszkańców (0,6‰) – wskaźnik ten jest lepszy od średniej dla powiatu oświęcimskiego (-0,5‰) oraz większości jednostek grupy porównawczej. Wyższą przeciętną wartość przyrostu naturalnego odnotowano jedynie w gminie Alwernia (1,7‰).

Wykres 4. Saldo migracji ogółem w gminie Chełmek (lewa strona) oraz średnie saldo migracji na 1 tys. mieszkańców w grupie porównawczej (prawa strona) w latach 2010-2014

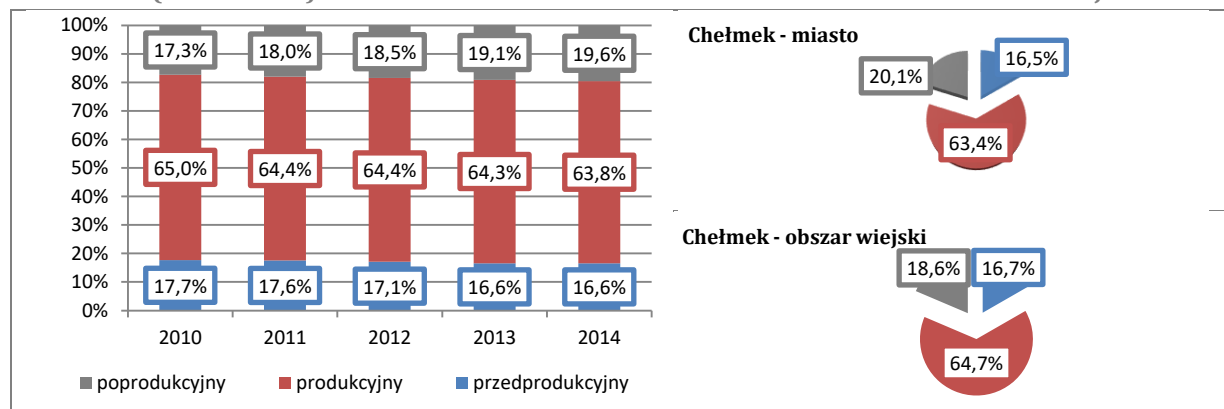


Źródło: opracowanie własne na podstawie danych BDL GUS

Obserwowalne jest ponadto silne zróżnicowanie wewnętrzne procesów migracyjnych w gminie Chełmek. W całym okresie analizy dostrzegalne jest ujemne saldo migracji ogółem w mieście Chełmek, któremu jednakże towarzyszy dodatnie saldo migracji ogółem na obszarach wiejskich gminy. Obserwowalne od 2013 roku dodatnie saldo migracji na terenie całej gminy Chełmek może wskazywać na zwiększającą się atrakcyjność osadniczą sołectw oraz postępujący proces suburbanizacji, czyli wyludniania się centrów miast na rzecz zmiany miejsca zamieszkania na tereny podmiejskie.

Choć wzrost liczby ludności co do zasady przekłada się korzystnie na możliwości rozwojowe jednostki samorządu terytorialnego, dokładne określenie kierunków i siły wpływu tego czynnika wymaga pogłębienia analizy o zmiany struktury ludności. W tym celu przedstawiono strukturę i dynamikę zmian liczby ludności w podziale na funkcjonalne grupy wieku, tj. ludność w wieku przedprodukcyjnym, produkcyjnym i poprodukcyjnym.

Wykres 5. Zmiany liczby ludności według ekonomicznych grup wieku w gminie Chełmek w latach 2010-2014 (lewa strona) oraz struktura ludności w 2014 roku w mieście i obszarach wiejskich



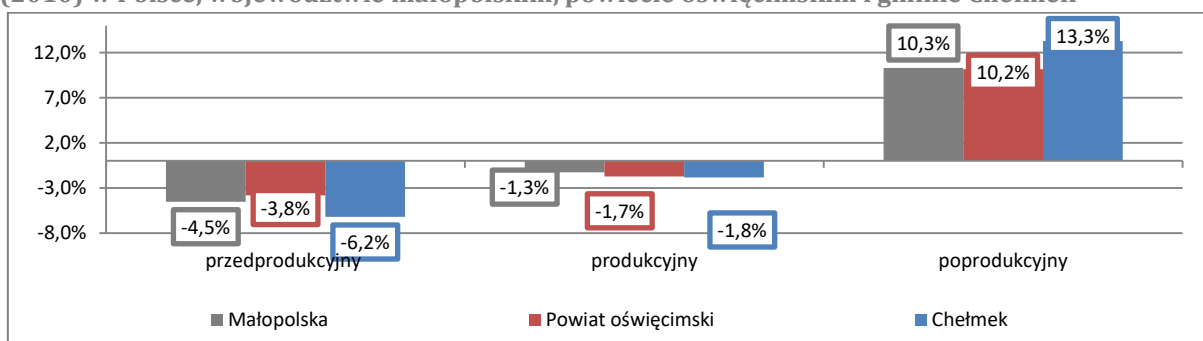
Źródło: opracowanie własne na podstawie danych BDL GUS

Z analizy wynika, iż na terenie gminy Chełmek obserwowany jest proces starzenia się społeczeństwa - spadek udziału osób w wieku przedprodukcyjnym i produkcyjnym w ogólnej liczbie ludności oraz wzrost udziału osób w wieku poprodukcyjnym. W 2014 roku osoby w wieku przedprodukcyjnym (do 17 lat) stanowiły 16,6% ogółu ludności, podczas gdy w 2010 roku było to 17,7%. Podobnie obserwowalny jest spadek odsetka osób w wieku produkcyjnym - z 65,0% w

2010 roku do 63,8% w 2014 roku. Natomiast udział w strukturze ludnościowej gminy osób w wieku poprodukcyjnym (59+/64+) w 2014 roku wyniósł 19,6 % populacji gminy, podczas gdy w roku bazowym było to 17,3%.

Tendencje te są właściwe zarówno dla miasta Chełmek, jak i obszarów wiejskich gminy, gdzie także obserwowalny jest spadek odsetka ludności w wieku przedprodukcyjnym i poprodukcyjnym na rzecz ludności w wieku poprodukcyjnym. Zmiany w strukturze ludności stanowią wyzwanie dla nowej polityki rozwoju, w szczególności w zakresie wzmocnienia atrakcyjności osadniczej i dostosowywania systemu świadczenia usług publicznych - głównie w obszarze polityki społecznej i edukacji.

**Wykres 6. Zmiana liczby ludności wg ekonomicznych grup wieku w stosunku do roku bazowego (2010) w Polsce, województwie małopolskim, powiecie oświęcimskim i gminie Chełmek**



Źródło: opracowanie własne na podstawie danych BDL GUS

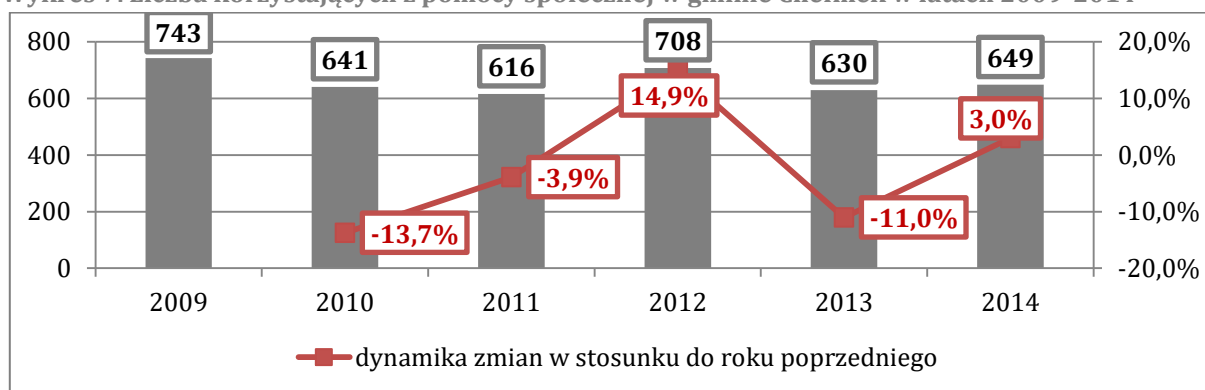
Aby dokładniej zobrazować skalę opisywanego zjawiska, przedstawiono także dynamikę opisywanych zmian w porównaniu do całego kraju, województwa małopolskiego i powiatu oświęcimskiego. Przyrost ludności w wieku poprodukcyjnym, dla przedziału 2010-2014, wyniósł w gminie Chełmek 13,3%, co było wynikiem niższym niż średnia krajowa (15,7%), ale wyższym niż średnia dla województwa małopolskiego (10,3%) oraz powiatu oświęcimskiego (10,2%). Prognozuje się, że do roku 2030 liczba mieszkańców w wieku poprodukcyjnym w województwie małopolskim wzrośnie o kolejne 20%.

ZIDENTYFIKOWANE PROBLEMY	ZIDENTYFIKOWANE POTENCJAŁY
<ul style="list-style-type: none"> <li>- Postępujący proces starzenia się społeczeństwa stanowiący wyzwanie dla systemu świadczenia usług publicznych w gminie.</li> <li>- Wyludnianie się miasta Chełmek.</li> <li>- Ujemny wskaźnik przyrostu naturalnego.</li> </ul>	<ul style="list-style-type: none"> <li>- Rosnąca liczba mieszkańców na terenach wiejskich - rosnąca atrakcyjność osadnicza.</li> <li>- Dodatkowo saldo migracji na terenach wiejskich, stwarzające możliwości rozwojowe dla gminy.</li> </ul>

## Sytuacja społeczna gminy Chełmek

Zgodnie z danymi Internetowego Obserwatora Statystyk Społecznych, w 2014 roku ze świadczeń pomocy społecznej w gminie Chełmek korzystało łącznie 649 osób – o 12,7% mniej niż w 2009 roku (94 osoby). Znacząca zmiana w liczbie beneficjentów pomocy społecznej nastąpiła w 2012 roku, gdy liczba osób objętych wsparciem GOPS wzrosła z 616 osób do 708 osób (wzrost o 14,9%), by w kolejnym roku spaść do 630 osób (spadek o 11,0%). Najprawdopodobniej jest to konsekwencja rozporządzenia w sprawie zweryfikowanych kryteriów dochodowych oraz kwot świadczeń pieniężnych z pomocy społecznej, które zmieniło wysokości kwot kryteriów dochodowych.

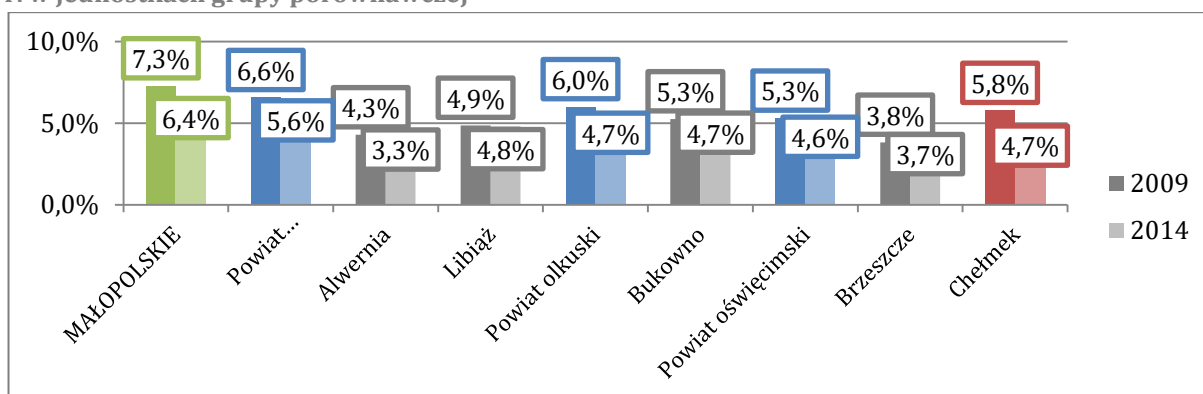
Wykres 7. Liczba korzystających z pomocy społecznej w gminie Chełmek w latach 2009-2014



Źródło: Internetowy Obserwator Statystyk Społecznych, dane MPiPS

Odsetek osób objętych pomocą społeczną w liczbie ludności ogółem w gminie Chełmek w 2014 rok równy był 4,7%. Jest to odsetek niższy od średniej dla Polski (8,0%) oraz województwa małopolskiego (6,4%) i bardzo zbliżony do większości gmin w grupie porównawczej. Niższy odsetek osób objętych pomocą społeczną odnotowano jedynie w gminach: Alwernia (3,3%) oraz Brzeszcze (3,7%).

Wykres 8. Udział osób korzystających z pomocy społecznej w liczbie ludności ogółem w 2009 i 2014 r. w jednostkach grupy porównawczej

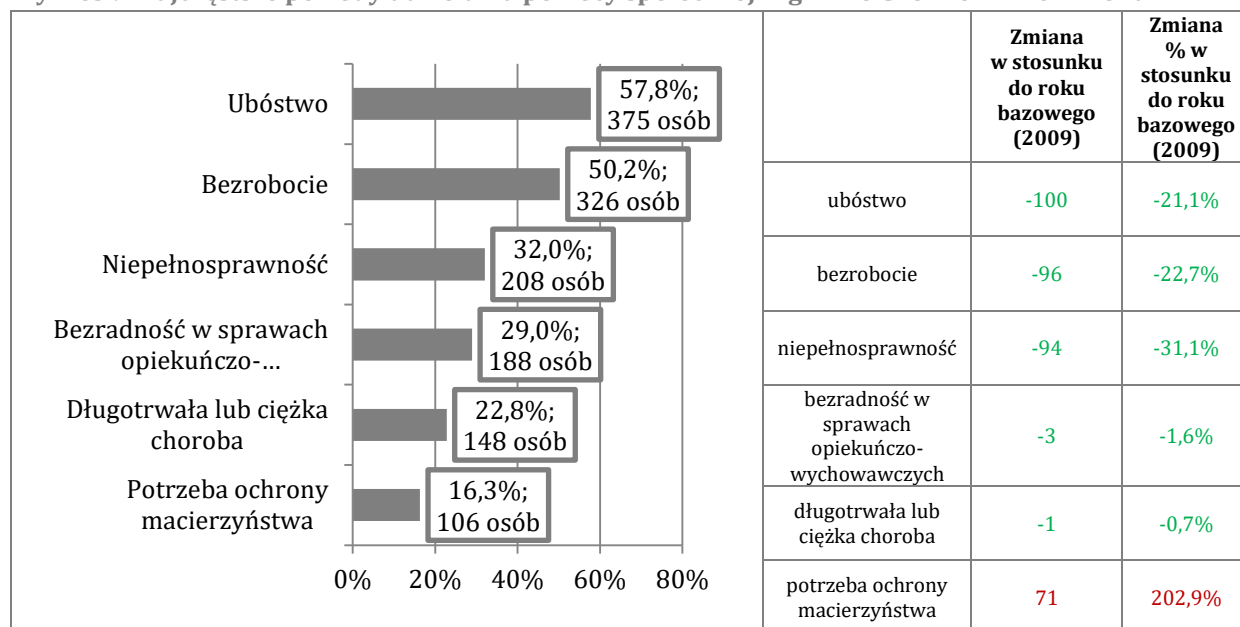


Źródło: Internetowy Obserwator Statystyk Społecznych, dane MPiPS

Według danych Ministerstwa Pracy i Polityki Społecznej, najczęstszymi powodami udzielania pomocy społecznej w 2014 roku w gminie Chełmek były: ubóstwo (57,8% wszystkich osób korzystających z pomocy społecznej), oraz bezrobocie (50,2% odbiorców pomocy społecznej). Do głównych powodów udzielania pomocy społecznej na terenie gminy zaliczyć należy ponadto: niepełnosprawność (32,0%), bezradność w sprawach opiekuńczo-wychowawczych

i prowadzenia gospodarstwa domowego (29,0%), a także długotrwałą lub ciężką chorobę (22,8%) oraz potrzebę ochrony macierzyństwa (16,3%).

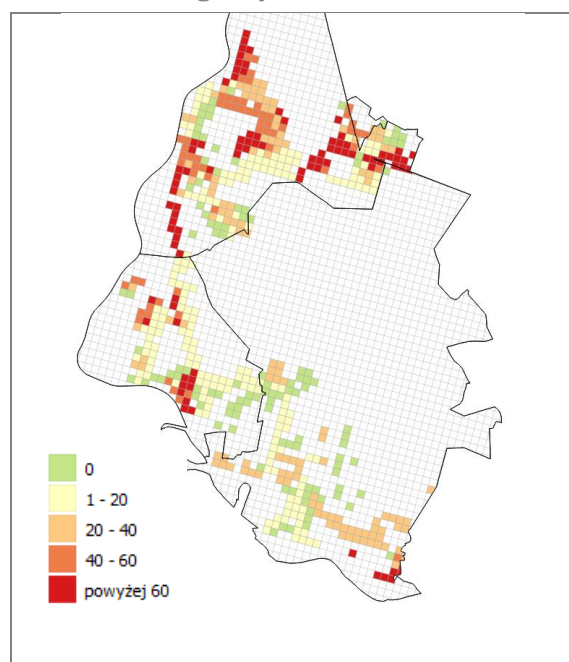
Wykres 9. Najczęstsze powody udzielania pomocy społecznej w gminie Chełmek w 2014 roku



Źródło: Internetowy Obserwator Statystyk Społecznych, dane MPiPS

Należy jednakże podkreślić, że w większości przypadków obserwowalny jest spadek liczby beneficjentów pomocy społecznej. Jedynym wyjątkiem jest rosnąca dynamicznie skala pomocy społecznej udzielanej mieszkańcom z powodu potrzeby ochrony macierzyństwa (wzrost o 202,9% w stosunku do roku bazowego, tj. 71 osób).

Wykres 10. Liczba osób zagrożonych problemami społecznymi na 1 tys. mieszkańców gminy Chełmek

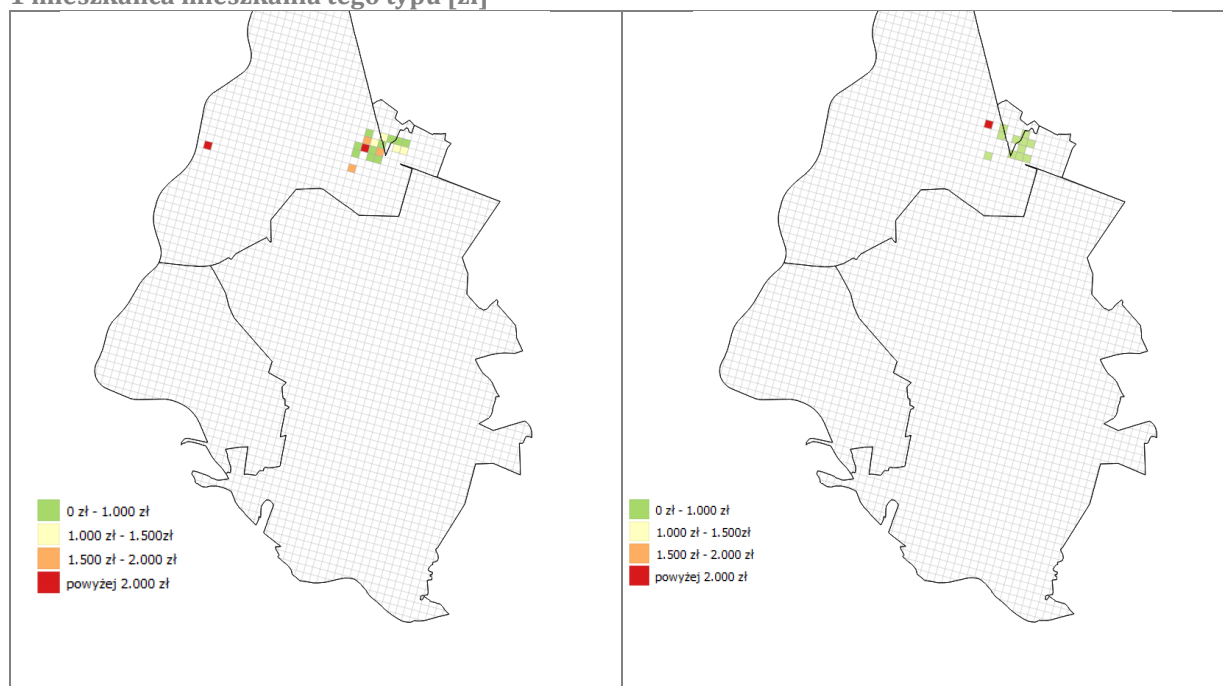


Źródło: opracowanie własne na podstawie danych Urzędu Miejskiego w Chełmku

Przestrzenny wskaźnik zagrożenia problemami społecznymi wyrażony został liczbą osób w rodzinach, które korzystały ze wsparcia pomocy społecznej ze względu na problemy: ubóstwa, niepełnosprawności, wielodzietności, alkoholizmu lub w których występowała przemoc w rodzinie i wydano tzw. Niebieską Kartę. Na terenie miasta Chełmek wyraźnie widać silną koncentrację czynników mogących generować istotne problemy społeczne zarówno na terenie Osiedla „Nowe Miasto” (w szczególności dzielnice „Paprotnik” i „Stara Kolonia”) oraz Osiedla „Stare Miasto” (w szczególności „Młyny” i „Podzagórze”). Z kolei na obszarze wiejskim gminy Chełmek, największe wartości wskaźnika zagrożenia problemami społecznymi odnotowano:

- w sołectwie Gorzów w okolicy remizy OSP oraz na południu (w rejonie przysiółków Babin, Źródło i Nowa Wieś),
- na południu sołectwa Bobrek (tzw. „Bobrek Dolny”).

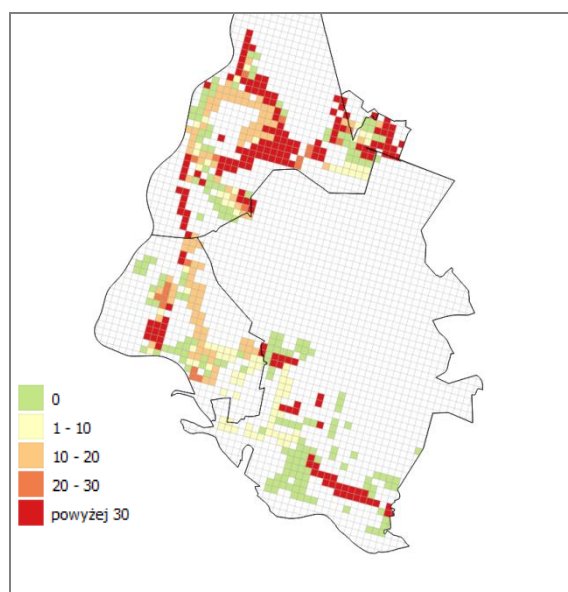
Wykres 11 Zadłużenie mieszkań komunalnych (lewa strona) i spółdzielczych (prawa strona) na 1 mieszkańca mieszkania tego typu [zł]



Źródło: opracowanie własne na podstawie danych Urzędu Miejskiego w Chełmku

Korelacja danych przestrzennych z wynikami analizy zagrożenia problemami społecznymi wykazuje, że wyższe wartości tego wskaźnika na terenie miasta Chełmek odnotowano w obszarach, w których zlokalizowane są budynki komunalne, w tym m.in. budynki pozostające w dyspozycji jednostek użyteczności publicznej, np. zakładów opieki zdrowotnej czy ośrodków pomocy społecznej. Co do zasady, mogą to być obszary, w których degradacji ulegają nie tylko relacje społeczne, ale także na których obniżona jakość i komfort życia może wynikać z niskiego poziomu zasobności materialnej, przejawiającej się m.in. zadłużeniem gospodarstw domowych.

Wykres 12. Liczba przestępstw i wykroczeń na 1 tys. mieszkańców na terenie gminy Chełmek



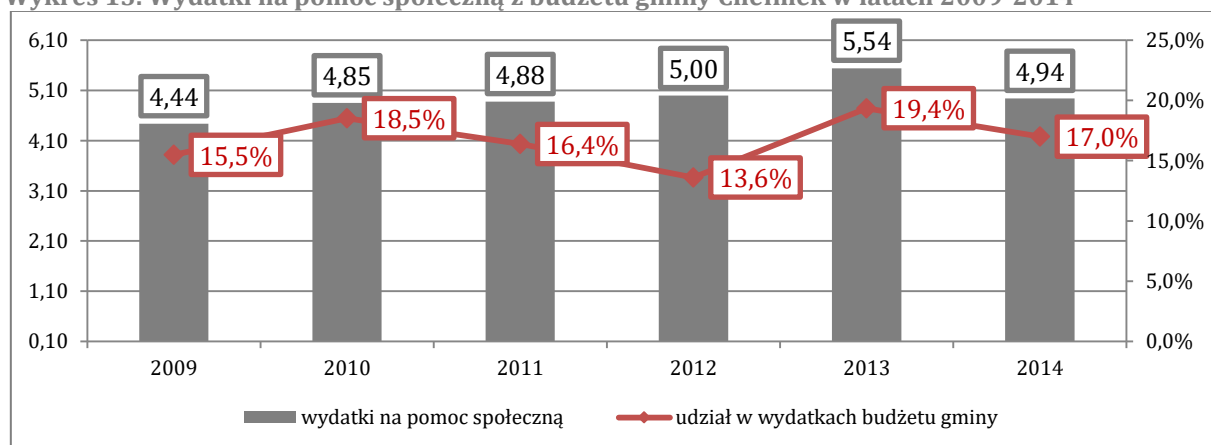
Źródło: opracowanie własne na podstawie danych Urzędu Miejskiego w Chełmku



Należy jednakże podkreślić, że skala zadłużenia w mieście Chełmek, na tle innych gmin województwa małopolskiego, jest stosunkowo niska – największy poziom zadłużenia sięga zaledwie nieco powyżej 2 tys. złotych na 1 mieszkańca. Podobnie niski poziom zadłużenia obserwowalny jest w mieszkaniach spółdzielczych. Pozytywna wartość wskaźnika cząstkowego dotyczącego zadłużenia wynika przede wszystkim z polityki prowadzonej przez władze gminy Chełmek odnośnie sprzedaży mieszkań komunalnych i przekonania, że wspólnoty komunalne efektywniej dbają o nabytą własność.

Istotnym wskaźnikiem warunkującym jakość życia lokalnej społeczności jest także liczba przestępstw i wykroczeń. Przekłada się ona bowiem na poczucie bezpieczeństwa, które z jednej strony może powodować poczucie dyskomfortu psychicznego mieszkańców, a z drugiej strony może prowadzić do dezintegracji społeczności lokalnych, powodując rezygnację z przebywania w przestrzeniach publicznych. Przestrzenny rozkład przestępstw i wykroczeń na 1 tys. mieszkańców w gminie Chełmek obejmuje także przestępstwa i wykroczenia w ruchu drogowym, co sprawia, że najwyższe wartości tego wskaźnika koncentrują się wzdłuż głównych szlaków komunikacyjnych przebiegających przez teren gminy. I tak, największa koncentracja przestępstw i wykroczeń na terenie miasta Chełmek odnotowana została w ciągu drogi wojewódzkiej nr 780 (Kraków-Chełm Śląski). Tendencja ta zachowana została także na terenach wiejskich, gdzie wysoka liczba przestępstw i wykroczeń odnotowana została w rejonie drogi wojewódzkiej nr 933 (Chrzanów-Rzuchów).

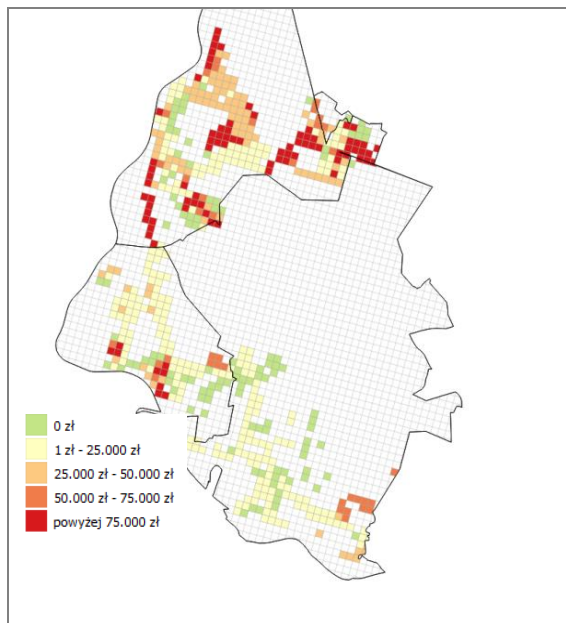
Wykres 13. Wydatki na pomoc społeczną z budżetu gminy Chełmek w latach 2009-2014



Źródło: opracowanie własne na podstawie danych BDL GUS

W 2014 roku w gminie Chełmek na pomoc społeczną wydano 4,94 mln złotych z budżetu, co stanowiło 17,0% ogółu wydatków gminy w tym roku. W stosunku do roku 2013 odnotowano

**Wykres 14. Kwota świadczeń pomocy społecznej na 1 tys. mieszkańców w gminie Chełmek**



Źródło: opracowanie własne na podstawie danych Urzędu Miejskiego w Chełmku

spadek wydatków na pomoc społeczną o 600 tys. zł. Mniejszy udział wydatków w tym obszarze wiąże się ze zmniejszeniem liczby beneficjentów pomocy społecznej, co może świadczyć o sukcesach prowadzonych działań, jednak przede wszystkim wynika ze zmian wprowadzanych przez legislację państwową.

Rozkład przestrzenny świadczeń pomocy społecznej wykazuje, że największa koncentracja świadczeń skierowana jest na tereny miasta Chełmek (szczególnie w rejon Osiedla Nowe Miasto). Wysoką skalę wydatków na 1 mieszkańca odnotowano także w południowej części sołectwa Gorzów.

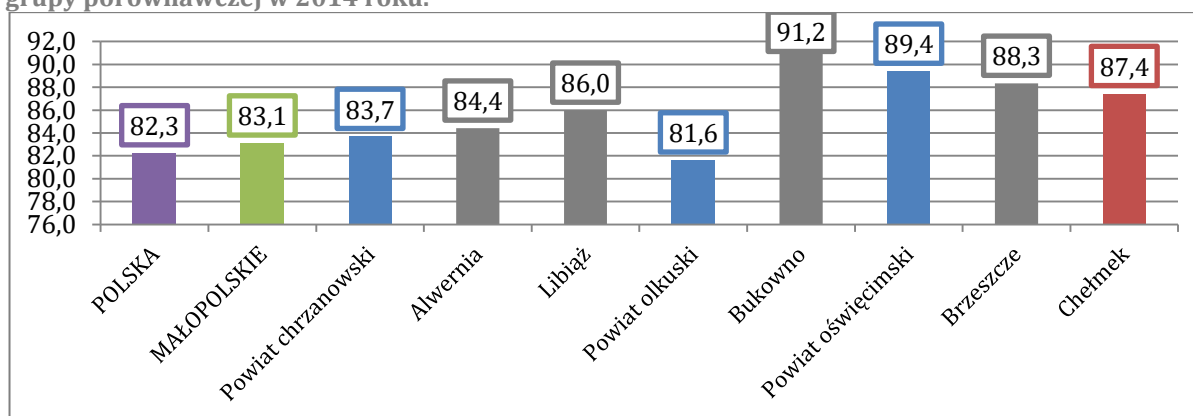
Jednym z niezwykle istotnych elementów poddanych analizie w ramach sfery społecznej w gminie Chełmek jest poziom kapitału społecznego. Kapitał społeczny określa zdolność mieszkańców do działania wspólnotowego, współpracy i kooperacji, a także angażowania się

w sprawy społeczności lokalnej. Istotną składową kapitału społecznego jest zaufanie, wyrażane zarówno w wymiarze między ludzkim, jak i w relacji mieszkańców do instytucji i organów administracji publicznej.

Ważnym elementem budowania kapitału społecznego jest edukacja. Analizie poddano zarówno poziom objęcia młodych mieszkańców gminy systemem edukacji jak i wyniki osiągnięte przez uczniów w ramach nauki szkolnej.

Odsetek dzieci w wieku 3-6 lat objętych wychowaniem przedszkolnym w gminie Chełmek w 2014 roku wynosił 87,4%, podczas gdy średnia dla powiatu oświęcimskiego była równa 89,4%, a dla województwa małopolskiego 83,1%. Jest to wynik korzystniejszy od wskaźników notowanych w większości gmin grupy porównawczej. Zaznaczyć należy także pozytywny trend w przypadku gminy Chełmek – od 2009 roku odsetek dzieci objętych wychowaniem przedszkolnym systematycznie rośnie. Potrzeby w tym zakresie są jednak nadal aktualne. Zalecane jest stałe monitorowanie i prognozowanie wskaźników demograficznych oraz zapotrzebowania mieszkańców gminy na tego typu usługi.

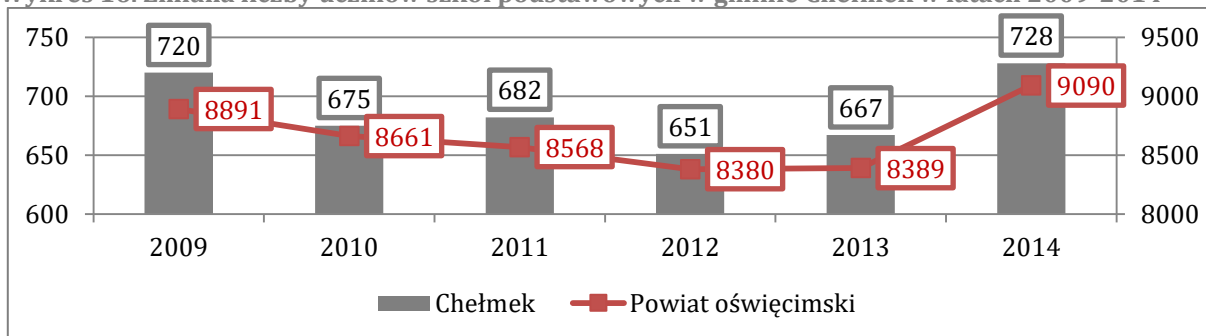
Wykres 15. Odsetek dzieci w wieku 3-6 lat objętych wychowaniem przedszkolnym w jednostkach grupy porównawczej w 2014 roku.



Źródło: opracowanie własne na podstawie danych BDL GUS

Na terenie gminy Chełmek funkcjonują cztery zespoły szkół, w skład których wchodzi przedszkola, szkoły podstawowe i gimnazjalne. Dwa z nich usytuowane są na obszarze wiejskim gminy, po jednym w każdym sołectwie. Według danych BDL GUS, w 2014 roku do szkół podstawowych uczęszczało 728 uczniów, z czego 500 dzieci to uczniowie szkół w mieście Chełmek. W 2013 roku, w stosunku do roku bazowego (2009), obserwowalny był niewielki spadek ogólnej liczby uczniów, wynoszący około 7,4 (-53 osoby). Niemniej jednak 2014 rok był pierwszym rokiem, w którym odnotowano wzrost liczby uczniów w stosunku do roku bazowego, co może wynikać ze zmian w systemie edukacji – 2014 rok był pierwszym, w którym do szkół podstawowych skierowane zostały dzieci w wieku 6 lat.

Wykres 16. Zmiana liczby uczniów szkół podstawowych w gminie Chełmek w latach 2009-2014



Źródło: opracowanie własne na podstawie danych BDL GUS

Tendencja wzrostowa z lat 2009-2014 dotyczy przede wszystkim uczniów szkół podstawowych z obszarów wiejskich gminy Chełmek. Na terenie miasta, w stosunku do roku bazowego (2009), odnotowano spadek dzieci uczących się o 13 osób (-2,5%). W jednej klasie szkoły podstawowej w gminie Chełmek w 2014 roku uczyło się średnio 20 uczniów.

Tabela 3. Średni wynik ze sprawdzianu po VI klasie szkoły podstawowej w gminie Chełmek i w powiecie oświęcimskim w 2010 i 2015 roku

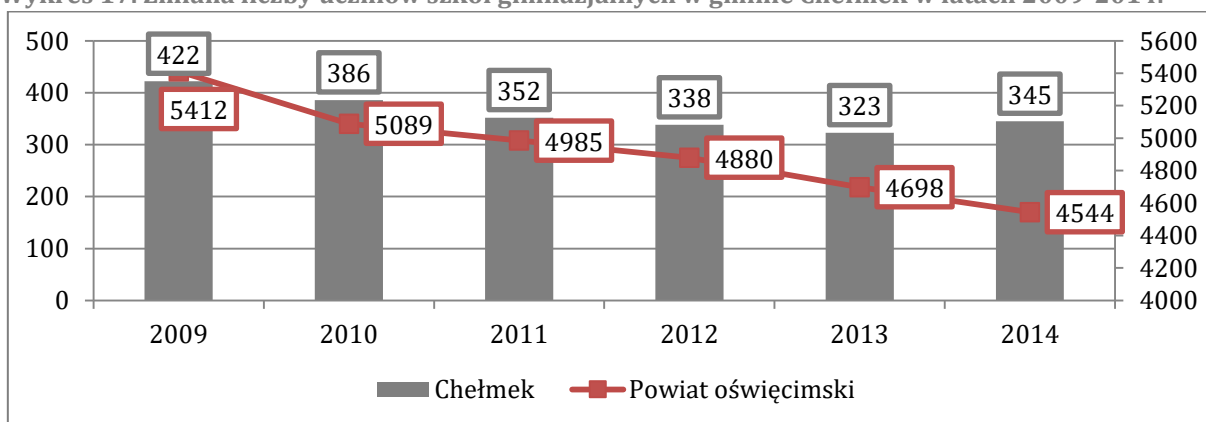
	Sprawdzian po VI klasie szkoły podstawowej	
	Średni wynik w 2010 roku	Średni wynik w 2015 roku
Małopolskie	64,0%	69,5%
Powiat oświęcimski	63,5%	70,3%
<b>Chełmek</b>	<b>59,8%</b>	<b>65,3%</b>

Źródło: opracowanie własne na podstawie danych OKE w Krakowie

W 2015 roku w gminie Chełmek średni wynik sprawdzianu po VI klasie szkoły podstawowej wynosił 65,3%, co było wartością niższą zarówno od średniej dla regionu, jak i średniej dla powiatu oświęcimskiego. Niemniej jednak, w stosunku do roku bazowego (2010) – obserwowalna jest poprawa wyników uczniów szkół podstawowych na terenie gminy Chełmek.

W 2014 roku do szkół gimnazjalnych na terenie gminy Chełmek uczęszczało 345 uczniów, z czego zdecydowana większość (243 osoby; 70,4%) uczyła się w szkołach z obszaru miasta Chełmek. W stosunku do roku bazowego (2009) liczba gimnazjalistów z terenu gminy spadła o 18,2% (77 osób).

Wykres 17. Zmiana liczby uczniów szkół gimnazjalnych w gminie Chełmek w latach 2009-2014.



Źródło: opracowanie własne na podstawie danych BDL GUS

Negatywna tendencja w tym obszarze jest szczególnie widoczna w gimnazjach z obszarów wiejskich gminy Chełmek, gdzie dynamika zmian w stosunku do 2009 roku wynosiła -23,3% (- 31 osób).

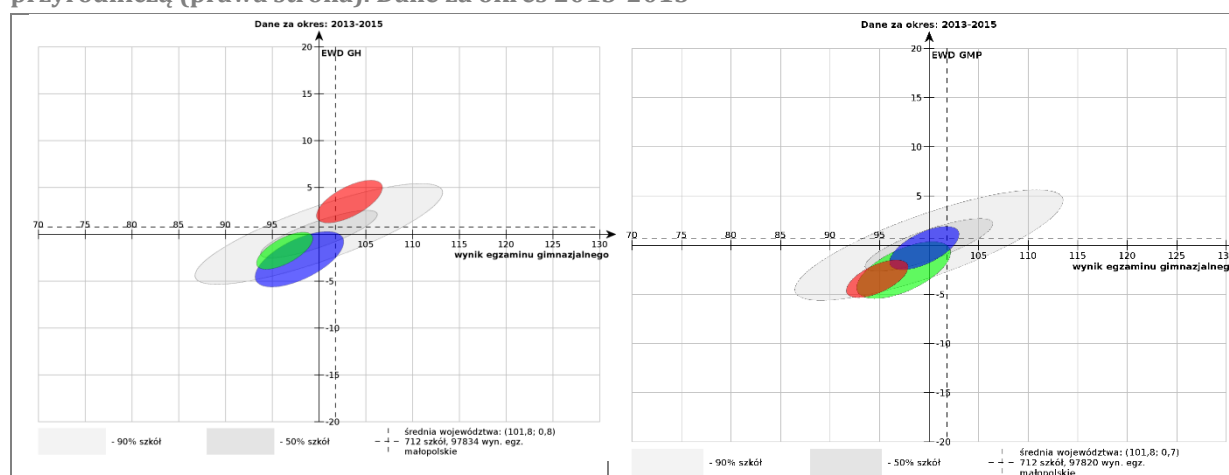
Tabela 4. Średni wynik egzaminu gimnazjalnego w gminie Chełmek i w powiecie oświęcimskim w 2010 i 2015 roku

	Egzamin gimnazjalny 2010 r.		Egzamin gimnazjalny 2015 r.	
	część humanistyczna (średni wynik)	część matematyczno-przyrodnicza (średni wynik)	część humanistyczna (średni wynik)	część matematyczno-przyrodnicza (średni wynik)
Małopolskie	63,4%	50,2%	64,5%	51,5%
Powiat oświęcimski	66,7%	50,7%	64,5%	51,0%
<b>Chełmek</b>	<b>69,8%</b>	<b>49,4%</b>	<b>59,5%</b>	<b>43,5%</b>

Źródło: opracowanie własne na podstawie danych OKE w Krakowie

Podobnie jak w przypadku wyników z egzaminu po szkole podstawowej, wyniki z egzaminu gimnazjalnego w gminie Chełmek są niższe do średniej dla powiatu oświęcimskiego i województwa małopolskiego. W korelacji ze wskaźnikiem edukacyjnej wartości dodanej (EWD), będącej statystycznym wyznacznikiem postępu poczynionego przez uczniów podczas nauki w danej szkole i pokazującej wkład szkoły w wyniki nauczania, stwierdzić można, że relatywnie niskie wyniki w szkołach gimnazjalnych wynikać mogą ze stosunkowo niskiej efektywności tego typu placówek na terenie gminy.

Wykres 18. Porównanie wyników egzaminu gimnazjalnego i edukacyjnej wartości dodanej w gimnazjach gminy Chełmek w podziale na część humanistyczną (lewa strona) oraz matematyczno-przyrodniczą (prawa strona). Dane za okres 2013-2015

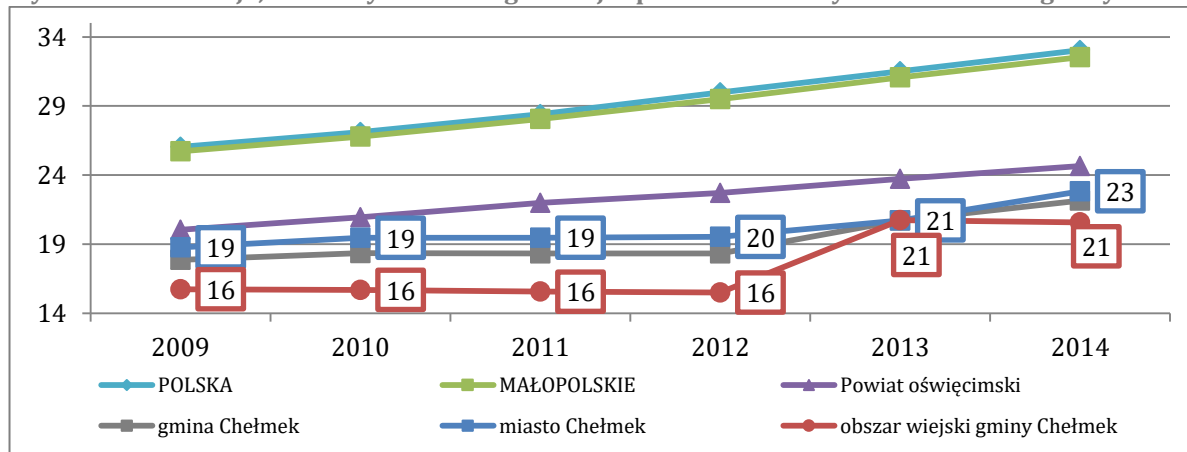


Źródło: strona internetowa [www.ewd.edu.pl](http://www.ewd.edu.pl)

Analiza danych z lat 2013 - 2015 wykazała, że zarówno w przypadku wyników z części humanistycznej, jak i w przypadku wyników z części matematyczno-przyrodniczej zidentyfikować można placówki zagrożone zakwalifikowaniem do kategorii placówek wymagających pomocy (z niskimi wynikami i niską EWD wskazującymi na brak postępów edukacyjnych). Z drugiej strony można także wskazać placówki pozytywnie wyróżniające się na tle średniej wojewódzkiej i ogólnopolskiej, które możemy nazwać szkołami sukcesu.

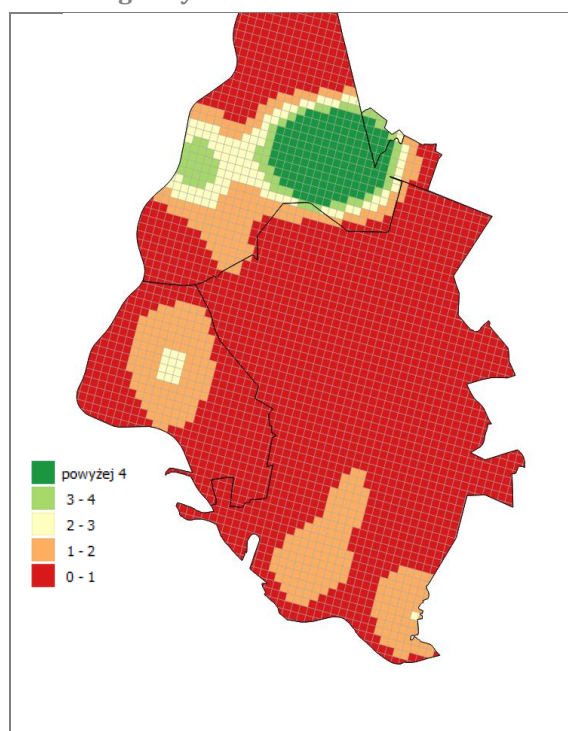
Jako podstawowe wskaźniki partycypacji społecznej analizie statystycznej poddane zostały wskaźniki frekwencji wyborczej, w wyborach samorządowych, do sejmiku RP oraz prezydenckich z lat 2005 – 2015, a także wskaźnik sformalizowanej aktywności społecznej w organizacjach pozarządowych.

Wykres 19. Fundacje, stowarzyszenia i organizacje społeczne na 10 tys. mieszkańców gminy Chełmek



Źródło: opracowanie własne na podstawie danych BDL GUS

Wykres 20. Gęstość stowarzyszeń na terenie gminy Chełmek



Źródło: opracowanie własne na podstawie danych Urzędu Miejskiego w Chełmku

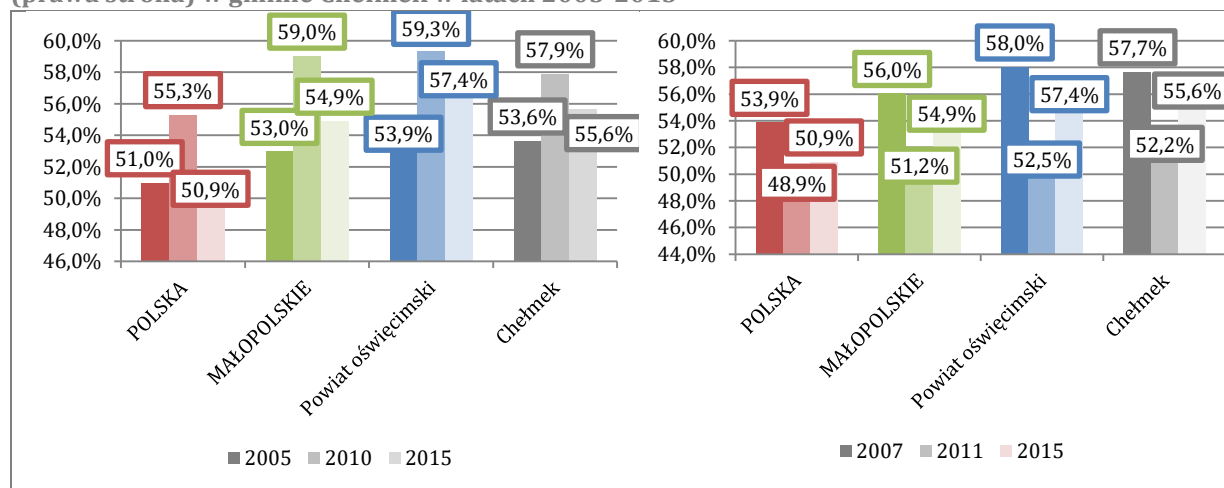
Wyrażony liczbą fundacji, stowarzyszeń i innych organizacji w przeliczeniu na 10 tys. mieszkańców wskaźnik rozwoju podmiotów trzeciego sektora w gminie Chełmek jest zdecydowanie niższy od wartości średniej w województwie małopolskim, która to z kolei praktycznie pokrywa się z przeciętną ogólnokrajową. Choć w analizowanym okresie wzrosła liczba zarejestrowanych fundacji i stowarzyszeń oraz organizacji społecznych, dystans pomiędzy gminą Chełmek (w 2014 r. 22 podmioty na 10 tys. mieszkańców) a średnią dla Małopolski (33 podmioty) utrzymuje się na stałym poziomie. Wyższą średnią liczbę organizacji trzeciego sektora odnotowano w analizowanym okresie na terenie miasta Chełmek (23 podmioty na 10 tys. mieszkańców).

Analiza przestrzenna rozkładu stowarzyszeń na terenie gminy Chełmek pokazuje, że zdecydowana większość tego typu podmiotów lokuje swoje siedziby w ścisłym centrum miasta, przede wszystkim w pobliżu głównych instytucji publicznych i w rejonie Osiedla „Nowe Miasto”.

Zdecydowanie większe rozproszenie siedzib zarejestrowanych stowarzyszeń obserwowalne jest na obszarze wiejskim gminy Chełmek. Na terenie sołectwa Gorzów liczba zarejestrowanych stowarzyszeń na 1 ha powierzchni osiąga maksymalny wskaźnik trzech organizacji, natomiast na terenie sołectwa Bobrek wskaźnik ten osiąga maksymalną wartość dwóch organizacji na 1 ha.

Porównanie frekwencji na terenie gminy Chełmek w wyborach parlamentarnych i prezydenckich do średnich wskaźników w powiecie oświęcimskim, województwie małopolskim i średniej ogólnokrajowej wskazuje, że w każdym roku wyborczym frekwencja odnotowywana lokalnie była porównywalna do średniej dla województwa małopolskiego i niższa od średniej dla powiatu oświęcimskiego, a jednocześnie wyższa od wartości przeciętnych na obszarze całego kraju. Jednocześnie frekwencja wyborcza w wyborach prezydenckich w 2015 roku w gminie Chełmek (55,6%) była jedną z wyższych wśród jednostek grupy porównawczej – wyższą wartość odnotowano jedynie w gminie Brzeszcze (61,3%).

Wykres 21. Frekwencja wyborcza w wyborach prezydenckich (lewa strona) i parlamentarnych (prawa strona) w gminie Chełmek w latach 2005-2015

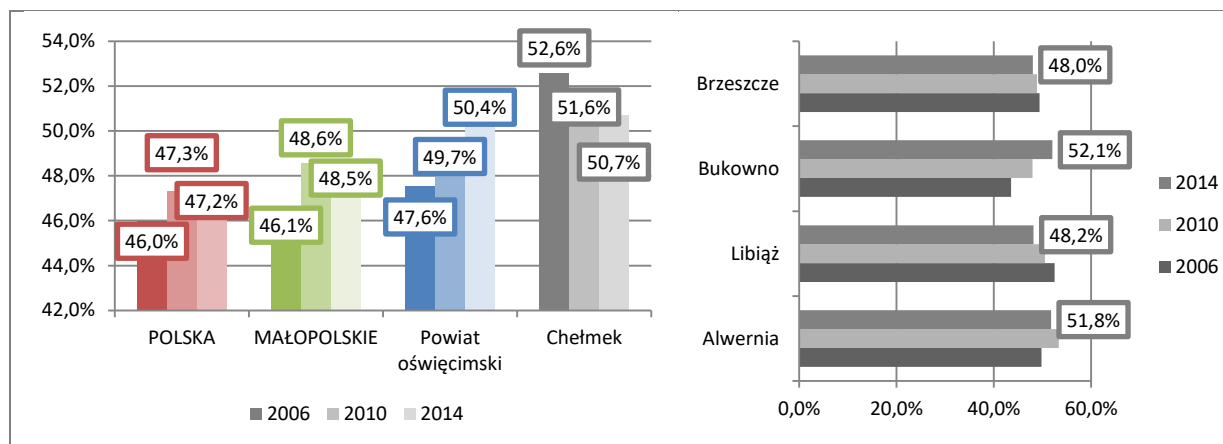


Źródło: opracowanie własne na podstawie danych PKW

Analizując dane o frekwencji w wyborach ogólnokrajowych należy mieć na uwadze, że wybory parlamentarne uważane są najbardziej zdominowane przez partie polityczne, a decyzje wyborcze zależą od sympatii w stosunku głównych liderów partyjnych.

Z punktu widzenia interesów lokalnej społeczności bardziej istotne powinny być wybory samorządowe. Istotność tego głosowania przejawia się w bliskości przestrzennej i społecznej spraw i osób, których dotyczą. Zadania szczebla lokalnego w porównaniu do centralnych są bardziej konkretne i szczegółowe. Również problemy są bardziej techniczne i w inny sposób niż ogólnokrajowe, powinny interesować i poruszać mieszkańców.

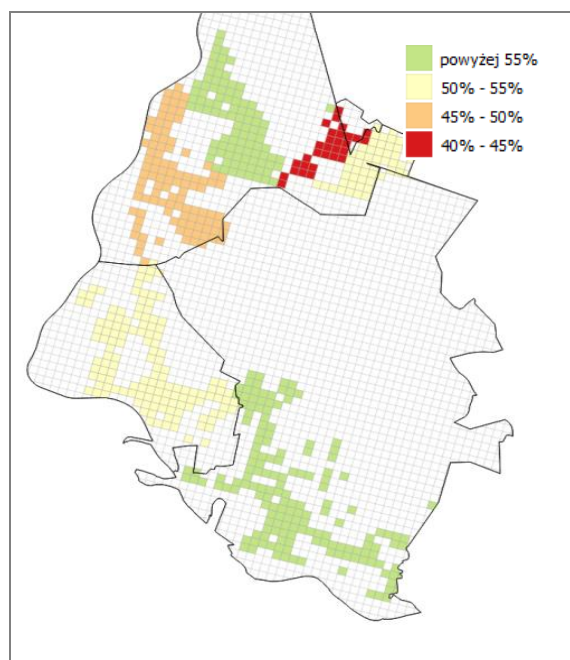
Wykres 22. Frekwencja wyborcza w wyborach samorządowych w gminie Chełmek w latach 2006-2014



Źródło: opracowanie własne na podstawie danych PKW

Tymczasem w wymiarze ogólnopolskim, jak i w przypadku gminy Chełmek, frekwencja wyborcza w wyborach samorządowych jest przeciętnie najniższa. Stan ten co do zasady ulega pogorszeniu. We większości gmin wybranych do grupy porównawczej w 2014 roku odnotowywano frekwencję niższą niż osiem lat wcześniej. Niemniej jednak frekwencja wyborcza w 2014 roku w gminie

Wykres 23. Frekwencja wyborcza w gminie Chełmek – rozkład przestrzenny



Źródło: opracowanie własne na podstawie danych Urzędu Miejskiego w Chełmku

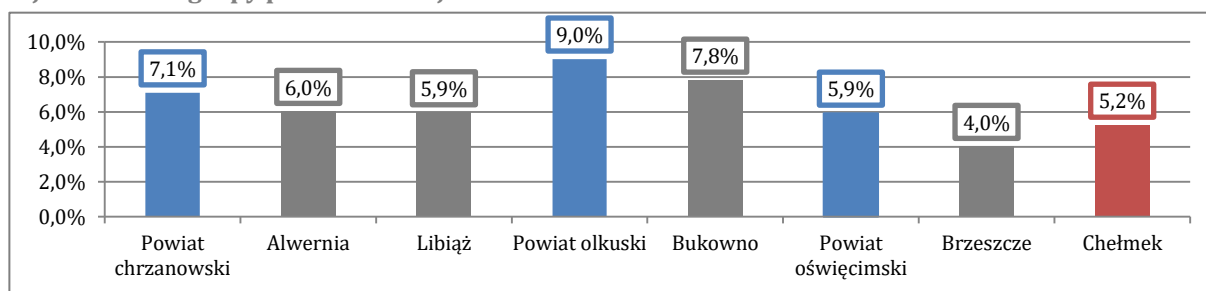
problemów społecznych, w dalszej kolejności analizie poddano kształtowanie się wskaźników rynku pracy.

Na koniec 2015 roku w rejestrach Powiatowego Urzędu Pracy w Oświęcimiu odnotowano 324 osoby bezrobotne z gminy Chełmek. Obserwowalny jest systematyczny spadek liczby osób pozostających bez pracy – zmiana w stosunku do roku bazowego (2010 rok, 507 zarejestrowanych bezrobotnych) wynosiła – 36,1%. Trzeba zaznaczyć, że dynamika tego spadku była większa od średniej dla powiatu oświęcimskiego, dla którego wyniosła ona – 27,5% (spadek o 1794 bezrobotnych).





Wykres 24. Udział bezrobotnych zarejestrowanych w liczbie ludności w wieku produkcyjnym w jednostkach grupy porównawczej w 2014 roku



Źródło: opracowanie własne na podstawie danych BDL GUS

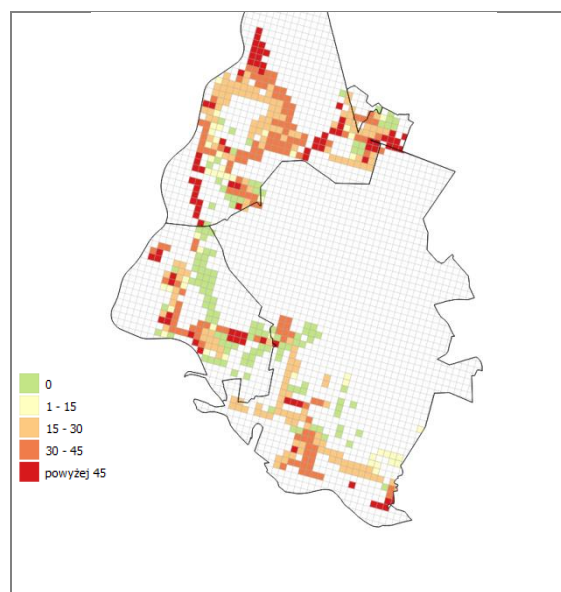
Stosunek liczby bezrobotnych do liczby osób w wieku produkcyjnym w 2014 roku wyniósł w gminie Chełmek 5,2% (437 bezrobotnych). Jest to jeden z niższych (bardziej korzystnych) wyników na tle pozostałych jednostek grupy porównawczej. Dodatkowo, w 2010 roku udział ten odnotowano na poziomie 6,0% (507 bezrobotnych), co oznacza, że sytuacja w tym zakresie poprawia się.

Analiza przestrzenna wskaźnika osób bezrobotnych na 1 tys. mieszkańców pozwala stwierdzić dość równomierny rozkład liczby bezrobotnych na terenie całej gminy. Wysoki odsetek osób bezrobotnych odnotowano zarówno na terenie miasta Chełmek (Osiedla „Stare Miasto” i „Nowe Miasto” oraz sołectw Gorzów (zwłaszcza południowa część) i Bobrek.

Wskazówką w zakresie opracowywania i realizowania programów i polityk dedykowanych problemom bezrobocia, może być analiza jego zmian w podziale na wybrane charakterystyki, która jest pomocna w mapowaniu grup społecznych najbardziej zagrożonych marginalizacją i wykluczeniem społecznym.

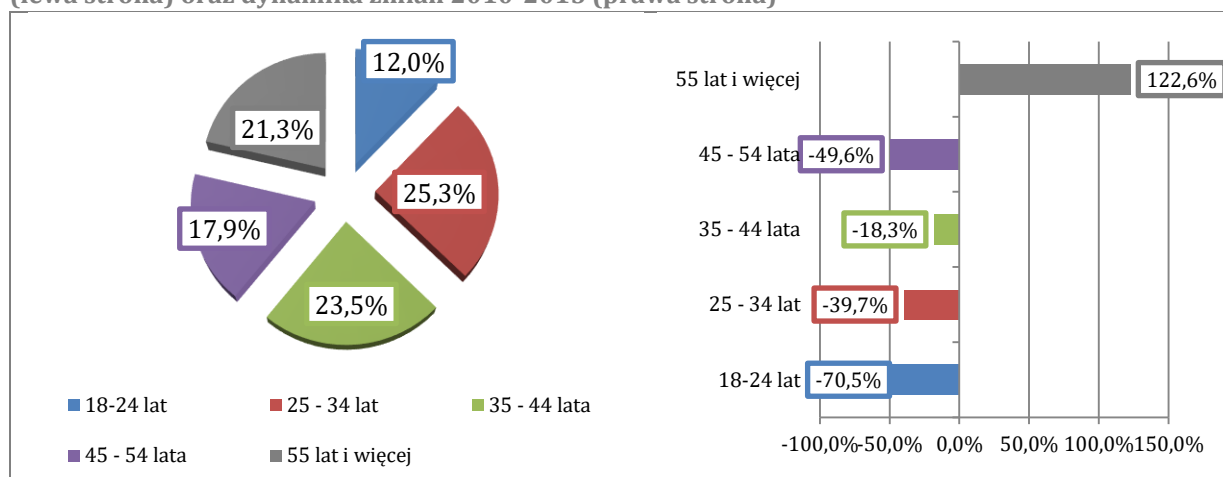
Analiza struktury bezrobocia ze względu na ekonomiczne grupy wieku wskazuje, że największą część ogółu bezrobotnych zarejestrowanych na obszarze gminy Chełmek stanowiły w 2015 roku osoby w wieku od 25 do 34 lat – 25,3% ogółu pozostających bez pracy. Jednocześnie wszystkie osoby w wieku 24 do 44 roku życia – stanowiły 48,8% ogółu bezrobotnych, co wskazuje na duże problemy tej grupy mieszkańców ze znalezieniem zatrudnienia. Należy dodatkowo zaznaczyć, dynamiczny wzrost liczby osób pozostających bez pracy w wieku do 55 lat w stosunku do roku bazowego (2010).

Wykres 25 Liczba bezrobotnych w przeliczeniu na 1 tys. mieszkańców



Źródło: opracowanie własne na podstawie danych Urzędu Miejskiego w Chełmku

Wykres 26. Udział bezrobotnych zarejestrowanych w gminie Chełmek ze względu na wiek w 2015 r. (lewa strona) oraz dynamika zmian 2010-2015 (prawa strona)

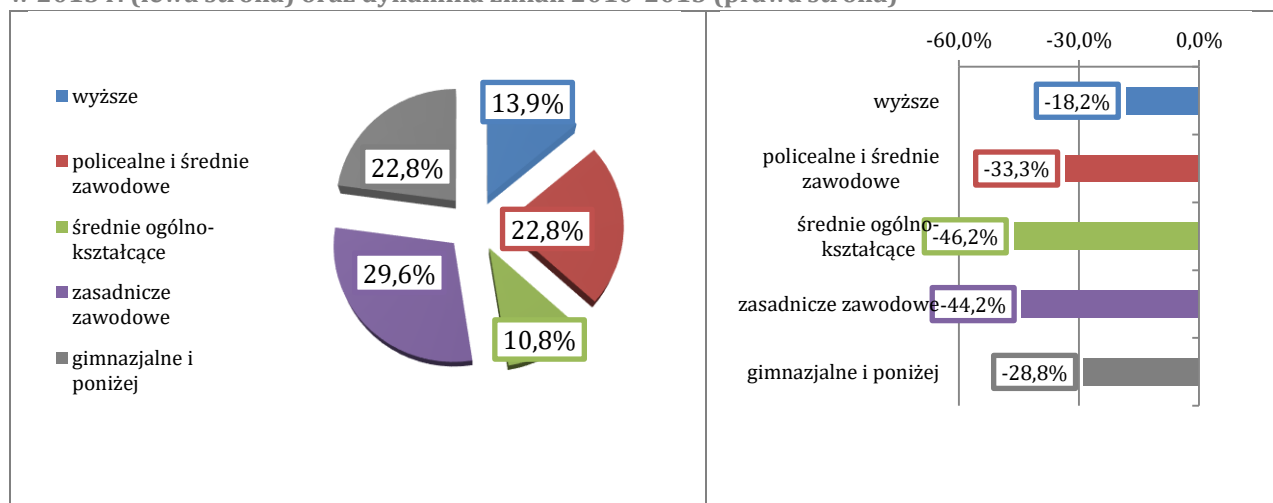


Źródło: opracowanie własne na podstawie danych PUP w Oświęcimiu

Tym samym, niezwykle istotną tendencją na terenie gminy Chełmek jest duży wzrost liczby osób pozostających bez pracy w wieku powyżej 55 roku życia – w stosunku do 2010 roku liczba osób bezrobotnych w tym przedziale wiekowym powiększyła się o 38 osób, co daje wzrost procentowy na poziomie 122,6%. Rosnący odsetek osób bezrobotnych w wieku niemobilnym, ze względu na koszty i trudności w zakresie zaktywizowania zawodowego tych osób, stanowi poważne wyzwanie dla instytucji rynku pracy i służb zatrudnienia.

Analiza struktury bezrobocia ze względu na wykształcenie wskazuje natomiast, że w 2015 roku największą część ogółu bezrobotnych z terenu gminy Chełmek stanowiły osoby z wykształceniem zasadniczym zawodowym (29,6%), policealnym i średnim zawodowym (22,8%) oraz gimnazjalnym i niższym (22,8%). Łącznie absolwenci szkół zawodowych stanowili 52,4% wszystkich bezrobotnych. Wysoki wskaźnik udziału osób z wykształceniem zawodowym w ogólnej liczbie bezrobotnych wskazywać może na rozmijanie się kierunków kształcenia z potrzebami rynku pracy.

Wykres 27. Udział bezrobotnych zarejestrowanych w gminie Chełmek ze względu na wykształcenie w 2015 r. (lewa strona) oraz dynamika zmian 2010-2015 (prawa strona)

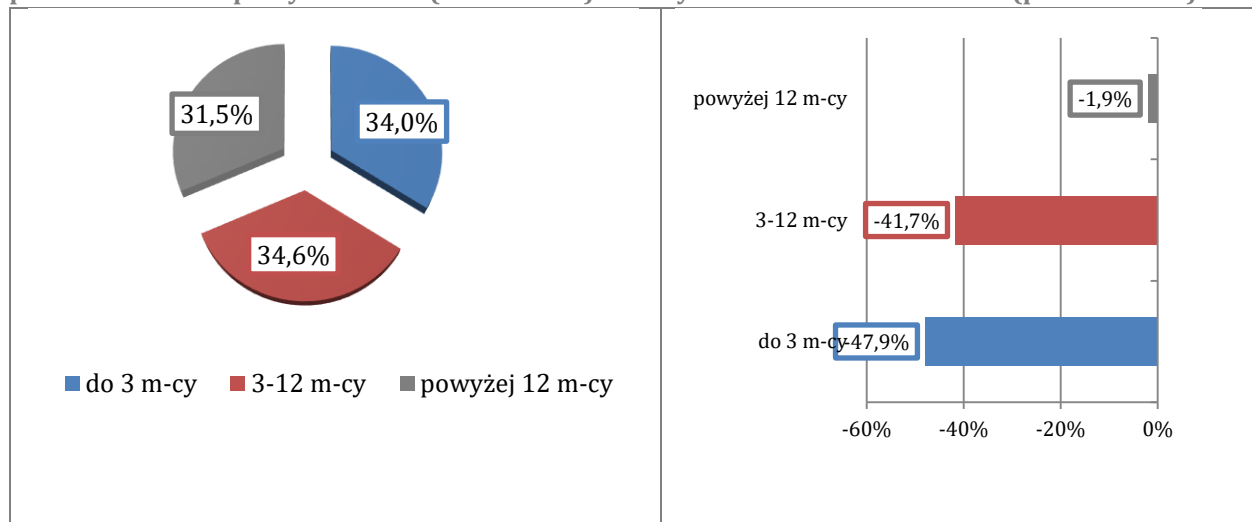


Źródło: opracowanie własne na podstawie danych PUP w Oświęcimiu

Analiza bezrobocia w gminie Chełmek ze względu na czas pozostawania bez pracy wskazuje, że największy odsetek bezrobotnych w 2014 roku stanowiły osoby pozostające bez pracy od 3 do 12

miesiący (34,6% ogółu bezrobotnych) oraz osoby pozostające bez pracy do 3 miesięcy (34,0%). Jednocześnie osoby długotrwale bezrobotne (tzn. pozostające bez pracy powyżej 12 miesięcy) stanowią aż 31,5% wszystkich bezrobotnych.

Wykres 28. Udział bezrobotnych zarejestrowanych w gminie Chełmek ze względu na czas pozostawania bez pracy w 2015 r. (lewa strona) oraz dynamika zmian 2010-2015 (prawa strona)



Źródło: opracowanie własne na podstawie danych PUP w Oświęcimiu

Wysoki odsetek osób długotrwale bezrobotnych może oznaczać problemy w zakresie walki z bezrobociem długoterminowym, które generuje największe koszty społeczne. Osoby pozostające bez pracy powyżej jednego roku wraz z przedłużającym się czasem pozostawania poza sferą zatrudnienia, mogą mieć coraz większe problemy z ponowną adaptacją do wymagań rynku pracy. Co więcej, osoby te po dłuższym okresie bezskutecznego poszukiwania pracy mogą całkowicie tego zaprzestać i zasilić tym samym szeregi biernych zawodowo. Reintegracja zawodowa tej grupy jest szczególnie trudna i kosztowna, ważne jest zatem, aby służby zatrudnienia aktywnie interweniowały jeszcze w sytuacji względnie aktywnej postawy osób zwalnianych.

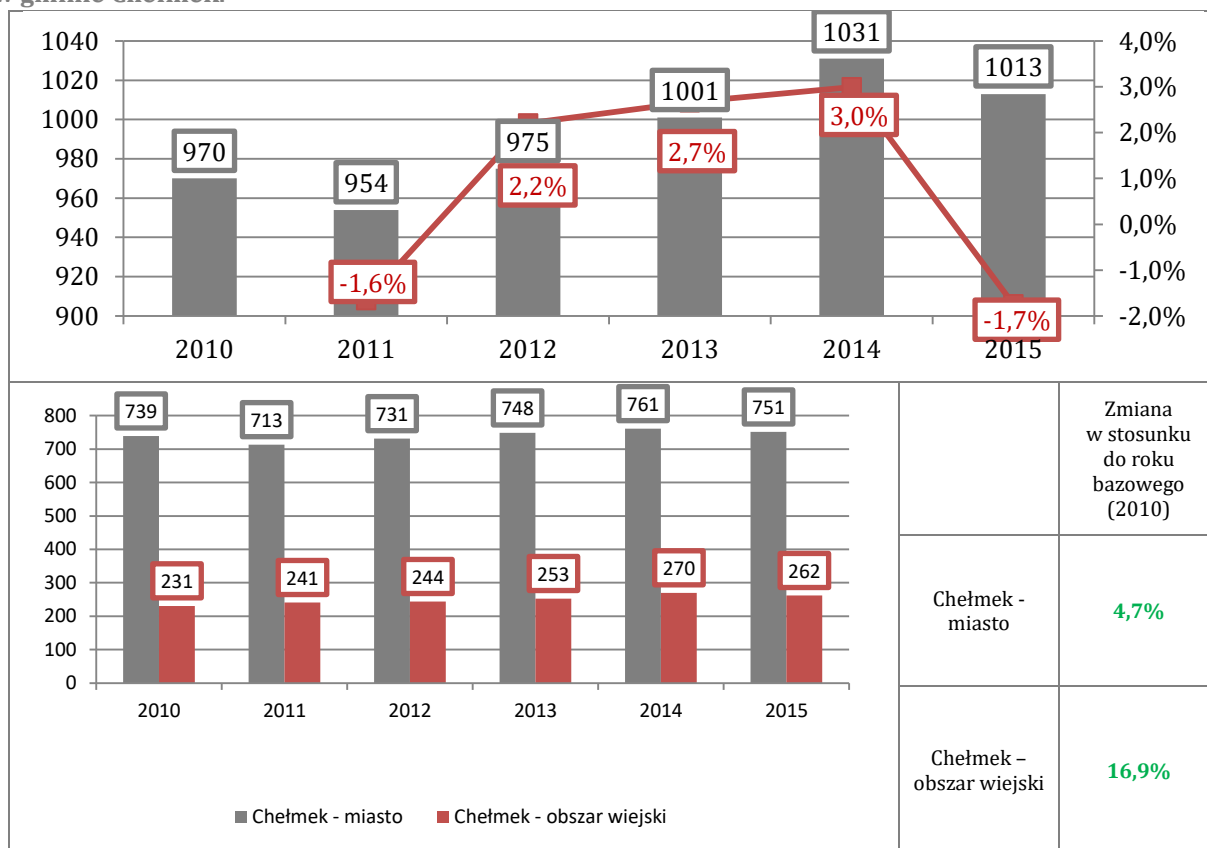
Należy podkreślić, że pomimo relatywnie niskiego poziomu bezrobocia na terenie gminy, mieszkańcy miasta Chełmek w badaniu społecznym oraz podczas konsultacji społecznych zwracali szczególną uwagę na poczucie braku perspektyw oraz relatywnie niskiego poziomu zarobków. Jako grupy najbardziej wymagające wsparcia ze strony instytucji publicznych i organizacji pozarządowych wskazywali oni właśnie osoby bezrobotne oraz młodych ludzi po zakończeniu edukacji.

ZIDENTYFIKOWANE PROBLEMY	ZIDENTYFIKOWANE POTENCJAŁY
<ul style="list-style-type: none"> <li>– Ubóstwo i bezrobocie jako najczęstsze powody korzystania z pomocy społecznej.</li> <li>– Dynamicznie rosnąca skala udzielania pomocy społecznej z powodu potrzeby ochrony macierzyństwa oraz bezrobocia.</li> <li>– Wysoki odsetek przestępstw i wykroczeń w ruchu drogowym.</li> <li>– Przeciętny poziom kapitału społecznego (aktywności w organizacjach pozarządowych czy frekwencji wyborczej).</li> </ul>	<ul style="list-style-type: none"> <li>– Mała liczba osób korzystających z pomocy społecznej w ogóle ludności gminy Chełmek.</li> <li>– Relatywnie niski poziom zadłużenia mieszkańców mieszkań komunalnych i spółdzielczych.</li> <li>– Relatywnie wysoka frekwencja wyborcza na obszarach wiejskich gminy.</li> <li>– Spadająca liczba osób bezrobotnych oraz malejący odsetek liczby bezrobotnych w</li> </ul>

<ul style="list-style-type: none"><li>- Niższa niż w mieście aktywność społeczna mieszkańców obszarów wiejskich (wyrażająca się liczbą zarejestrowanych organizacji pozarządowych).</li><li>- Wzrastający odsetek osób bezrobotnych powyżej 55 roku życia.</li><li>- Wysoki odsetek długotrwale bezrobotnych.</li><li>- Potrzeba dostosowania kierunków kształcenia do potrzeb pracodawców i rynku pracy.</li><li>- Niskie wyniki ze sprawdzianu po klasie VI szkoły podstawowej oraz egzaminu gimnazjalnego (niższe niż średnia dla Małopolski i powiatu oświęcimskiego).</li><li>- Niskie poziom efektywności nauczania w szkołach gimnazjalnych przejawiający się m.in. relatywnie niskimi wynikami z egzaminu gimnazjalnego.</li></ul>	<ul style="list-style-type: none"><li>stosunku do liczby osób w wieku produkcyjnym.</li><li>- Systematyczny spadek liczby osób pozostających bez pracy.</li><li>- Rosnący odsetek dzieci objętych wychowaniem przedszkolnym.</li><li>- Odnotowany w 2014 roku wzrost liczby uczniów szkół podstawowych, co może świadczyć o wzroście konkurencyjności szkół podstawowych z terenu gminy.</li></ul>
--	--

Na koniec 2015 roku na terenie gminy Chełmek działało 1013 podmiotów gospodarczych (stanowiły one 7,1% podmiotów zarejestrowanych w powiecie oświęcimskim). W stosunku do roku bazowego (2010) liczba ta zwiększyła się o 43 podmioty (4,4%). Zdecydowanie większą dynamiką cechuje się wzrost liczby podmiotów gospodarczych na obszarze wiejskim gminy Chełmek, który w stosunku do roku bazowego wyniósł 16,9% (39 podmiotów).

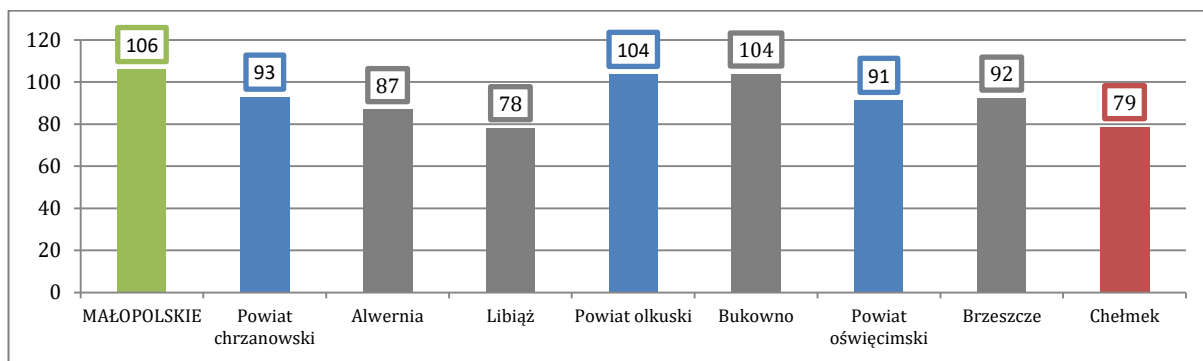
Wykres 29. Liczba podmiotów gospodarczych zarejestrowanych w REGON w latach 2010-2015 w gminie Chełmek.



Źródło: opracowanie własne na podstawie danych BDL GUS

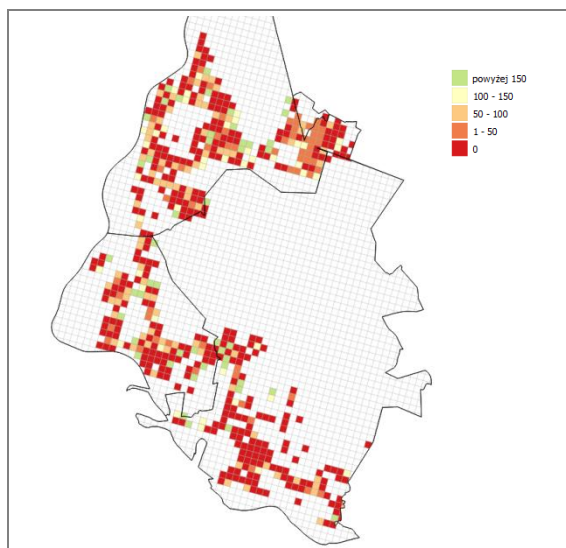
Liczba podmiotów gospodarczych na 1 tys. mieszkańców gminy Chełmek, jest zdecydowanie niższa niż średnia dla województwa małopolskiego i powiatu oświęcimskiego, a także większości jednostek grupy porównawczej o podobnej charakterystyce i potencjałach rozwojowych. W 2014 roku wynosiła ona 79 podmiotów, co było wynikiem niższym niż średnia dla całego kraju (107 podmiotów/1000 mieszkańców) oraz wskaźników dla gmin: Bukowno (104 podmioty/1000 mieszkańców), Brzeszcze (92 podmioty/1000 mieszkańców) oraz Alwernia (87 podmiotów/1000 mieszkańców). W mieście Chełmek liczba podmiotów gospodarczych na 1 tys. mieszkańców wynosi 83 i jest wyższa od wskaźnika dla obszarów wiejskich (69 podmiotów/1000 mieszkańców).

Wykres 30. Liczba podmiotów gospodarczych na 1 tys. mieszkańców w gminie Chełmek i jednostkach grupy porównawczej w 2014 r.



Źródło: opracowanie własne na podstawie danych BDL GUS

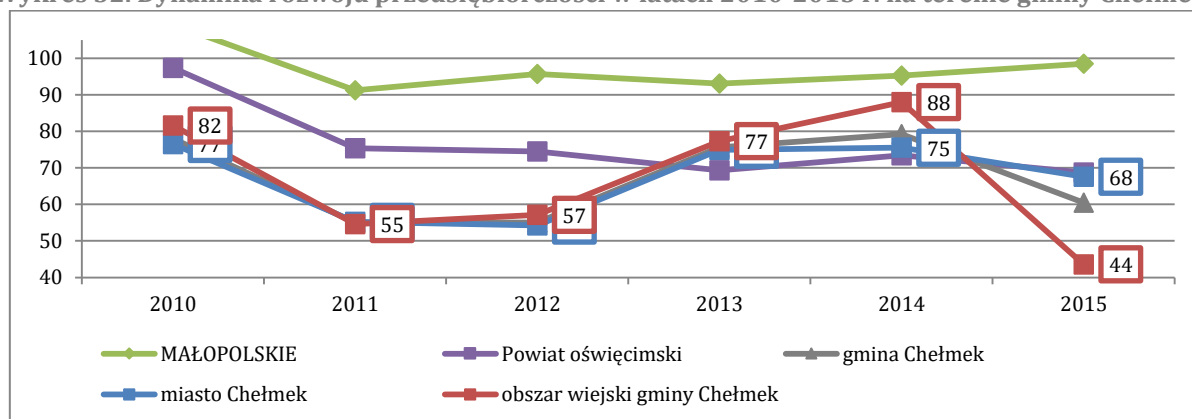
Wykres 31 Liczba firm w przeliczeniu na 1 tys. mieszkańców



Źródło: opracowanie własne na podstawie danych Urzędu Miejskiego w Chełmku

Niski poziom przedsiębiorczości jest sytuacją problemową, jednak bardziej niepokojący w tym obszarze jest spadek wskaźnika dynamiki rozwoju przedsiębiorczości. Przeciętnie na 10 tys. mieszkańców gminy Chełmek w roku 2015 r. zarejestrowanych zostało 60 nowych jednostek, podczas gdy przeciętnie w Małopolsce było to 98 podmiotów, a w powiecie oświęcimskim 69 podmiotów. Pomimo negatywnych tendencji w latach 2010-2012, wskaźnik rozwoju przedsiębiorczości dla gminy Chełmek w latach 2012-2014 podnosił się, by w 2014 roku przekroczyć średnią dla powiatu oświęcimskiego. Na przełomie lat 2014/2015 odnotowano jednak znaczący spadek nowo zarejestrowanych podmiotów (z 88/10 tys. mieszkańców do 60/10 tys. mieszkańców). Niższy wskaźnik dynamiki przedsiębiorczości w 2015 roku odnotowano jedynie w gminie Bukowno (49 podmiotów/10 tys. mieszkańców).

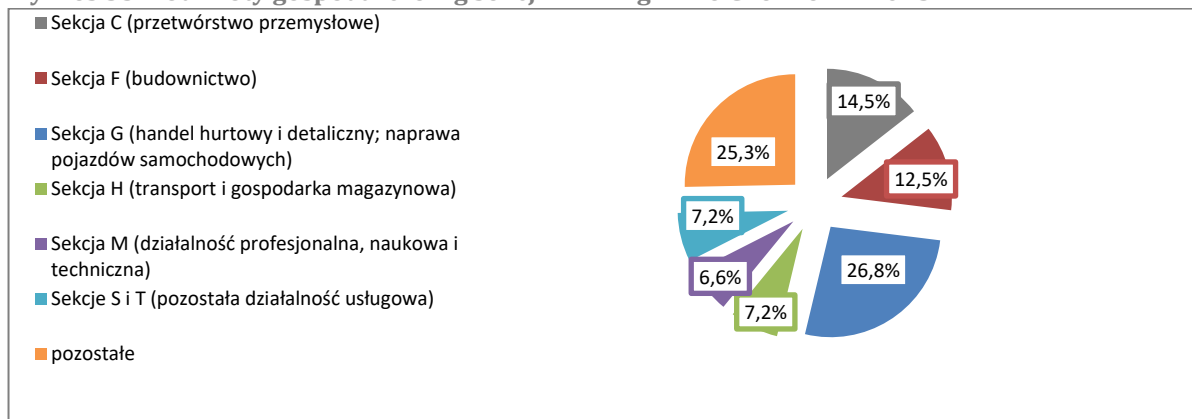
Wykres 32. Dynamika rozwoju przedsiębiorczości w latach 2010-2015 r. na terenie gminy Chełmek



Źródło: opracowanie własne na podstawie danych BDL GUS

Jednocześnie obserwowalne jest duże zróżnicowanie wewnętrzne gminy Chełmek. Na obszarach wiejskich w 2015 roku zarejestrowano zaledwie 44 podmioty gospodarcze na 10 tys. mieszkańców, podczas gdy na terenie miasta Chełmek na 10 tys. mieszkańców zarejestrowanych zostało 60 podmiotów.

Wykres 33. Podmioty gospodarcze wg sekcji PKD w gminie Chełmek w 2015 r.



Źródło: opracowanie własne na podstawie danych BDL GUS

Biorąc pod uwagę Polską Klasyfikację Działalności, najwięcej podmiotów gospodarczych w gminie Chełmek w 2015 roku funkcjonowało w następujących sekcjach:

- sekcja G - handel hurtowy i detaliczny; naprawa pojazdów samochodowych, włączając motocykle (26,8%),
- sekcja C - przetwórstwo przemysłowe (14,5%),
- sekcja F - budownictwo (12,5%),
- sekcja H - transport i gospodarka magazynowa (7,2%),
- sekcja M - działalność profesjonalna, naukowa i techniczna (6,6%).

Zdecydowana większość przedsiębiorstw zarejestrowanych na terenie gminy Chełmek to mikroprzedsiębiorstwa, zatrudniające do 9 osób (960 z 1013 podmiotów; 94,8%).

ZIDENTYFIKOWANE PROBLEMY	ZIDENTYFIKOWANE POTENCJAŁY
<ul style="list-style-type: none"> <li>- Negatywna dynamika rozwoju przedsiębiorczości w 2015 roku.</li> <li>- Wysoki poziom poczucia braku perspektyw oraz niskiego poziom wynagrodzenia wśród mieszkańców miasta Chełmek.</li> </ul>	<ul style="list-style-type: none"> <li>- Zorganizowane strefy aktywności gospodarczej na terenie gminy.</li> <li>- Wysoka (większa niż w mieście) dynamika rozwoju przedsiębiorczości na obszarze wiejskim gminy.</li> <li>- Wysoki odsetek podmiotów gospodarczych z sekcji M PKD 2007, reprezentujących sektor innowacji.</li> <li>- Bliskość strategicznych szlaków transportowych (porty lotnicze Kraków-Balice oraz Katowice-Pyrzowice, autostrada A4, kolej).</li> </ul>

### Sfera przestrzenno-funkcjonalna oraz dostępność usług publicznych

Analiza sfery przestrzenno-funkcjonalnej gminy Chełmek dokonana została w oparciu o wskaźniki związane z jakością i dostępnością podstawowych usług publicznych oraz terenów publicznych.

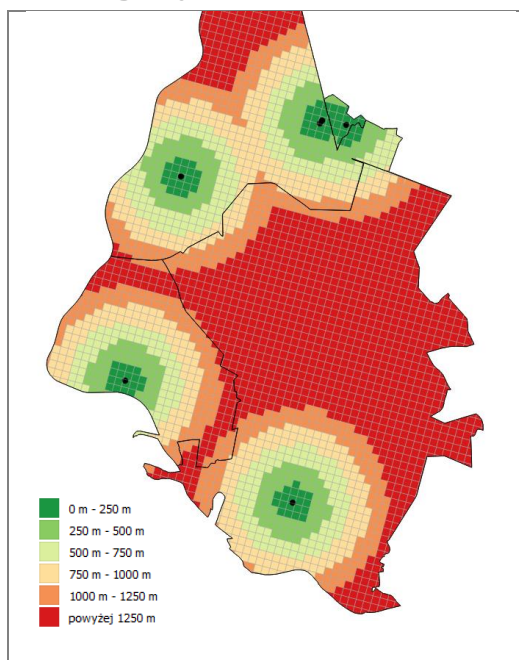


Obejmuje ona w szczególności dane dotyczące: edukacji, kultury, infrastruktury rekreacyjnej i sportowej, a także obsługi komunikacyjnej. W sferze edukacji analizie poddano zarówno wskaźniki dotyczące wychowania przedszkolnego, jak i szkolnictwa podstawowego i gimnazjalnego. W obszarze kultury z kolei przeprowadzono diagnozę dostępności usług świadczonych przez domy, ośrodki kultury, kluby oraz świetlice. Z kolei w ramach obsługi komunikacyjnej analizie poddano poziom dostępności do przystanków komunikacyjnych.

Analiza przestrzenna dostępności publicznych jednostek oświatowych na terenie gminy Chełmek pozwala stwierdzić, że mieszkańcy gminy w zdecydowanej większości nie muszą pokonywać więcej niż 1250 metrów w celu skorzystania z tego typu instytucji. Jak już wspomniano, na terenie sołectw Gorzów i Bobrek zlokalizowane są dwa Samorządowe Zespoły Szkół, których lokalizacja zdaje się całkowicie zaspokajać potrzeby mieszkańców obszarów wiejskich w tym zakresie. Na terenie miasta Chełmek widoczna jest większa koncentracja publicznych jednostek oświatowych w rejonie Osiedla „Nowe Miasto”.

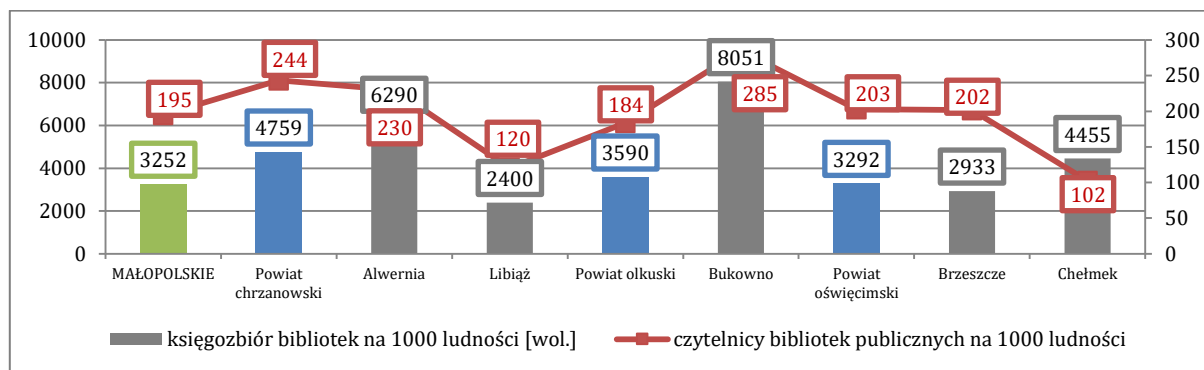
W 2015 roku na terenie gminy Chełmek zlokalizowany był jeden dom kultury - Miejski Ośrodek Kultury, Sportu i Rekreacji, zlokalizowany na terenie miasta. W stosunku do pozostałych gmin grupy porównawczej, na terenie gminy Chełmek instytucje kultury zorganizowały relatywnie mało imprez kulturalnych. W 2015 roku było ich 116 – mniejszą wartość odnotowano wyłącznie w przypadku gminy Alwernia (36 imprez). Jednocześnie w imprezach tych uczestniczyło 15 260 mieszkańców, co jest jedną z najniższych frekwencji wśród analizowanych jednostek samorządu terytorialnego. Należy zaznaczyć, że dane statystyczne nie oddają w sposób obiektywny i miarodajny atrakcyjności oferty kulturalnej na terenie gminy. Sposób ich zbierania, gromadzenia i przetwarzania jest niedoskonały, w szczególności nie są ewidencjonowane imprezy, których organizatorem są podmioty inne niż domy, ośrodki kultury, kluby i świetlice, np. organizowane przez organizacje pozarządowe, albo inne szczeble samorządowe.

**Wykres 34 Średnia odległość do publicznej jednostki oświatowej na terenie gminy Chełmek**



Źródło: opracowanie własne na podstawie danych Urzędu Miejskiego w Chełmku

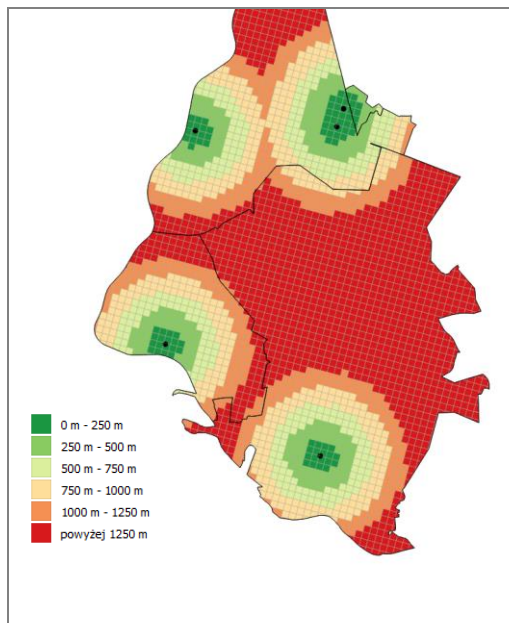
**Wykres 35. Księgozbiór bibliotek oraz czytelnicy bibliotek na 1000 ludności w jednostkach grupy porównawczej w 2014 roku.**



Źródło: opracowanie własne na podstawie danych BDL GUS

W 2014 roku w gminie Chełmek odnotowano jedno z niższych wskaźników dotyczących księgozbioru bibliotek na 1 tys. mieszkańców oraz czytelników bibliotek na 1 tys. mieszkańców w jednostkach grupy porównawczej. Najkorzystniejsze wskaźniki cechowały w tych aspektach

#### Wykres 36 Średnia odległość do świetlic i bibliotek na terenie gminy Chełmek



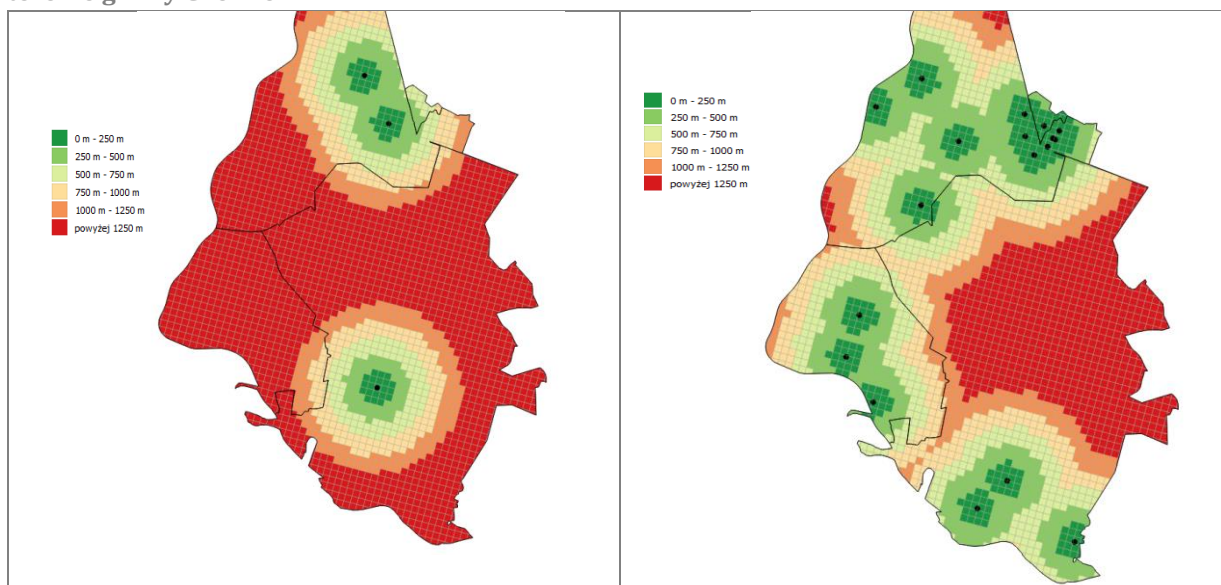
Źródło: opracowanie własne na podstawie danych Urzędu Miejskiego w Chełmku

gminę Bukowno, gdzie na 1 tys. ludności przypadało 8051 książek oraz 285 czytelników bibliotek publicznych.

Analiza przestrzenna wykazuje, że na terenie miasta Chełmek biblioteki i świetlice dostępne są zarówno na terenie Osiedla „Stare Miasto”, jak i Osiedla „Nowe Miasto”, co sprawia, że mieszkańcy zmuszeni są pokonywać średnie odległości nie większe niż 1000 m w celu skorzystania z tego typu instytucji. Dostęp do bibliotek i świetlic zagwarantowany mają także mieszkańcy sołectw gminy Chełmek. Mieszkańcy obszarów wiejskich pokonują zbliżone odległości do mieszkańców miast w celu skorzystania z tych obiektów.

Analiza przestrzenna dostępności infrastruktury rekreacyjnej i sportowej na terenie gminy Chełmek obejmowała przede wszystkim infrastrukturę placów zabaw oraz parków i skwerów oraz boisk sportowych. Na terenie gminy Chełmek obserwowalne jest wysokie zróżnicowanie wewnętrzne w dostępności do parków i skwerów. Na terenie miasta Chełmek zlokalizowane są one w rejonie Osiedla „Nowe Miasto”, natomiast na obszarach wiejskich obszary tego typu zlokalizowane są wyłącznie na obszarze sołectwa Bobrek. Należy jednakże pamiętać, że prawie 38% powierzchni gminy Chełmek zajmują aktywne biologicznie ekosystemy leśne (ponad 1000 ha kompleksów leśnych na terenie Bobrka i miasta Chełmek).

Wykres 37. Średnia odległość do parków i skwerów (lewa strona), placów zabaw (prawa strona) na terenie gminy Chełmek



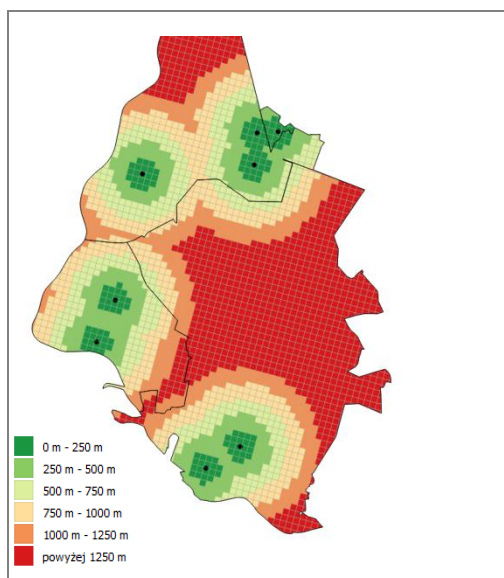
Źródło: opracowanie własne na podstawie danych Urzędu Miejskiego w Chełmku

Dodatkowo, analizie poddano dostępność rekreacyjną przestrzeni publicznej jaką są place zabaw. Diagnoza przestrzenna wykazuje, że obiekty tego typu rozłożone są równomiernie na terenie całej gminy Chełmek.

Co więcej, w obszarach tych zlokalizowane są także boiska sportowe. Infrastruktura sportowa może mieć charakter uzupełniający w stosunku do placów zabaw. Wysoką dostępność przestrzeni rekreacyjno-sportowej potwierdzono w badaniach społecznych, w których problem braku infrastruktury nie został wskazany jako szczególnie istotny z punktu widzenia procesu rewitalizacji.

Przeprowadzone analizy przestrzenne dotyczą jednakże wyłącznie dostępności infrastruktury czasu wolnego. Nie oddają natomiast jakości i stanu technicznego bazy sportowo-rekreacyjnej. Tymczasem mieszkańcy gminy Chełmek (w szczególności z terenu miasta oraz sołectwa Gorzów) zwracali uwagę na konieczność modernizacji istniejącej infrastruktury, rozbudowę sieci rekreacyjnych ścieżek rowerowych (w tym także w ciągu pasów drogowych) oraz rozwijanie oferty czasu wolnego (w tym przede wszystkim zatrudnienie animatorów czasu wolnego).

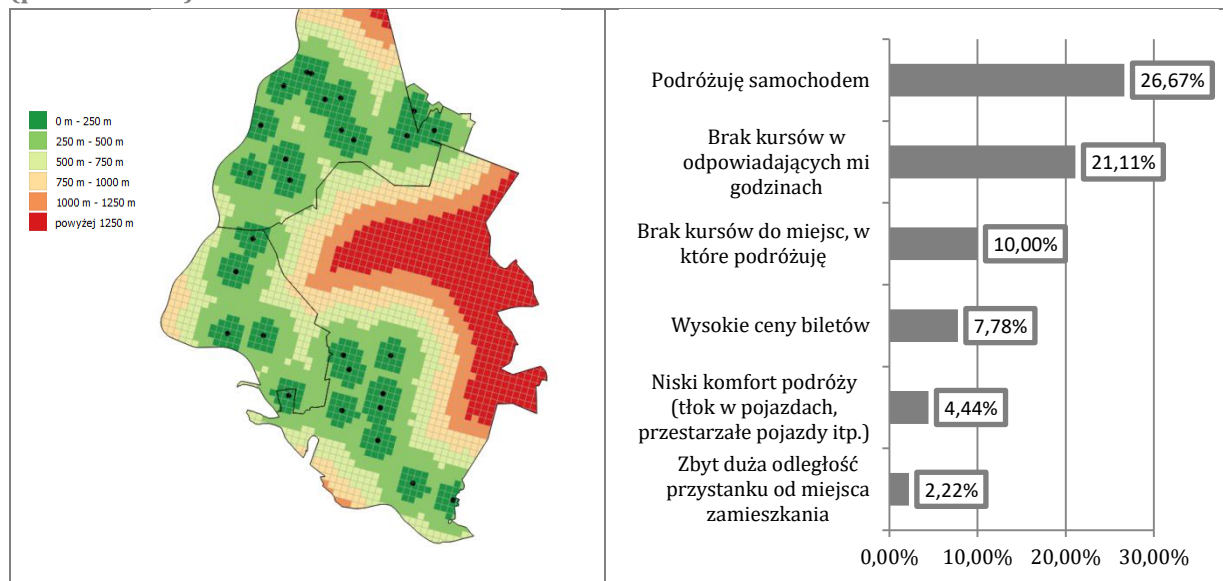
Wykres 38. Średnia odległość do boisk sportowych na terenie gminy Chełmek



Źródło: opracowanie własne na podstawie danych Urzędu Miejskiego w Chełmku

Gminę Chełmek cechują względnie dobre wskaźniki z zakresu obsługi komunikacyjnej. Na zdecydowanej większości obszarów gminy odległość do najbliższego przystanku nie przekracza 500 m.

Wykres 39 Średnia odległość do najbliższego przystanku na terenie gminy Chełmek (lewa strona), oraz główne powody unikania komunikacji zbiorowej przez mieszkańców obszarów wiejskich (prawa strona)



Źródło: opracowanie własne na podstawie danych Urzędu Miejskiego w Chełmku oraz wyników badań społecznych

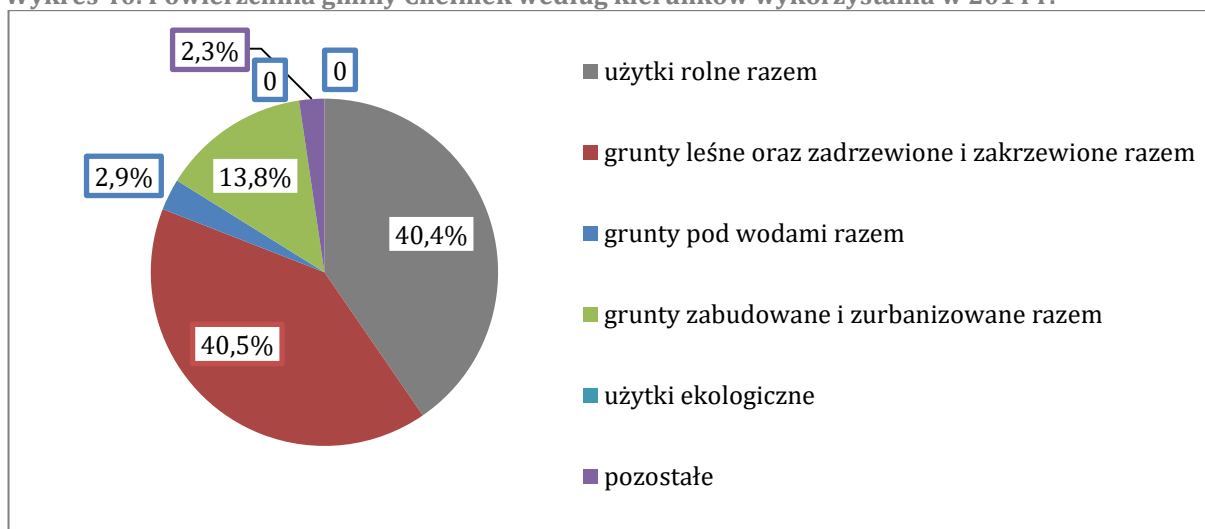
Niemniej jednak zdecydowana część mieszkańców obszarów wiejskich decyduje się na korzystanie z własnego środka transportu, głównie ze względu na: brak odpowiednich połączeń oraz nieodpowiednie godziny kursów. Szczególnie podkreślany na spotkaniach konsultacyjnych był brak dogodnego połączenia komunikacyjnego z województwem śląskim (Katowicami, Sosnowcem).

ZIDENTYFIKOWANE PROBLEMY	ZIDENTYFIKOWANE POTENCJAŁY
<ul style="list-style-type: none"> <li>Nierównomierny dostęp do świetlic i bibliotek.</li> <li>Niekorzystny wskaźnik czytelników bibliotek w przeliczeniu na 1000 mieszkańców.</li> <li>Niewielka ilość urządzonych zieleni publicznej</li> <li>Wymagająca remontu, modernizacji baza rekreacyjna i sportowa.</li> <li>Niezadawalająca częstotliwość i destynacja komunikacji zbiorowej.</li> </ul>	<ul style="list-style-type: none"> <li>Wysoka dostępność infrastruktury i przestrzeni sportowej oraz rekreacyjnej na terenie miasta Chełmek.</li> <li>Zaplecze infrastrukturalne umożliwiające rozbudowę systemu świetlic i bibliotek.</li> <li>Rezerwy terenowe w ramach częściowo zagospodarowanych terenów sportu i rekreacji oraz nieużytków i lasów umożliwiające urządzenia takich terenów.</li> <li>Działający na terenie miasta Miejski Ośrodek Kultury, Sportu i Rekreacji.</li> <li>Relatywnie wysoka dostępność przystanków autobusowych na terenie gminy.</li> <li>Wzrastająca częstotliwość kursowania pociągów na linii Oświęcim-Kraków i możliwość zintegrowania przystanków z systemem autobusowym, P+R oraz B+R</li> </ul>

## Stan i jakość środowiska w gminie Chełmek

Gmina Chełmek położona jest w zachodniej części województwa małopolskiego, w północnej części powiatu oświęcimskiego, u zbiegu rzeki Wisły i Przemszy. Aż 38% powierzchni gminy (tj. 1027 ha) zajmują dwa duże, zwarte kompleksy leśne znajdujące się w środkowej części gminy na terenie sołectwa Bobrek oraz w północnej część gminy na terenie miasta Chełmek. Grunty leśne oraz zadrzewione i zakrzewione zajmowały w 2014 roku największą część powierzchni gminy Chełmek (1107 z 2732 ha tj. 40,5%), drugim typem były zaś użytki rolne (1 104 z 2732 ha tj. 40,4%). Trzecim, co do wielkości, typem gruntów zajmujących powierzchnię gminy są grunty zabudowane i zurbanizowane (377 ha; 13,8% ogółu).

Wykres 40. Powierzchnia gminy Chełmek według kierunków wykorzystania w 2014 r.



Źródło: opracowanie własne na podstawie danych BDL GUS

Uzupełnieniem struktury przyrodniczej gminy są tereny zieleni urządzonej, których przykładem jest park miejski w Chełmku oraz park dworski w Bobrku. Drzewostan parku dworskiego liczy ponad 150 lat. Przeważają w nim dęby, klony, jawory, jesiony, graby, wiązy, lipy i brzozy. Prócz parku w Bobrku oraz kompleksów leśnych do obszarów wartościowych przyrodniczo należą dolina Przemszy i Wisły z malowniczymi łąkami, pastwiskami, terenami podmokłymi, stanowiąca fragment korytarza ekologicznego o znaczeniu międzynarodowym, nieczynny kamieniołom wapienia na Wzgórzu Skąta, odslaniający dolne warstwy gogolińskie, łąka w Bobrku Górnym oraz stawy Na Młynach.

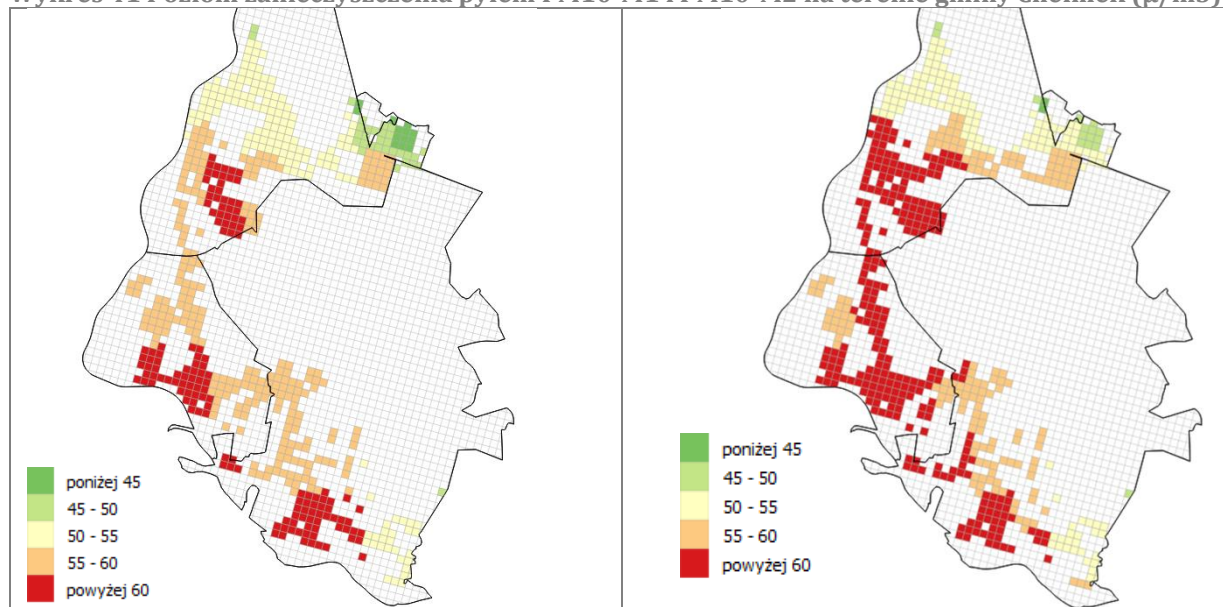
Na terenie gminy Chełmek, znajdują się obiekty objęte ochroną prawną na podstawie ustawy z dnia 16 kwietnia 2004 r. o ochronie przyrody (Dz. U. z 2013r. poz. 627 ze zm.), które widnieją w rejestrze obszarów i obiektów chronionych, prowadzonym przez Wojewódzkiego Konserwatora Przyrody. Wśród nich znajduje się 11 pomników przyrody ożywionej, obejmujących łącznie 35 drzew (pojedyncze okazy i grupy) w obrębie parku podworskiego w Bobrku.

Podobnie jak w całym województwie małopolskim, na obszarze gminy Chełmek odnotowuje się niezadowalający stan jakości powietrza, w szczególności przekroczenie norm stężeń zanieczyszczeń pyłu PM10 oraz PM2,5, a także benzo(a)pirenu, dwutlenku azotu oraz dwutlenku siarki<sup>1</sup>. Na stan jakości powietrza wpływa przede wszystkim: emisja przemysłowa (zwłaszcza z terenów Miejskiej Strefy Aktywności Gospodarczej), emisja z sektora bytowego (pochodząca

<sup>1</sup> Program Strategiczny Ochrona Środowiska. Strategia Rozwoju Województwa Małopolskiego na lata 2011-2020 (<http://www.malopolskie.pl/Pliki/2014/PSO%C5%9A.pdf>)

głównie z terenów zabudowy mieszkaniowej ogrzewanej indywidualnie, małych kotłowni, warsztatów rzemieślniczych bądź rolniczych), emisja komunikacyjna (szczególnie w sąsiedztwie drogi wojewódzkiej nr 780 relacji Kraków – Chełm Śląski oraz drogi wojewódzkiej nr 933 relacji Chrzanów – Libiąż – Oświęcim), a także emisja napływowa (ze źródeł znajdujących się poza gminą). Analiza przestrzenna poziomu zanieczyszczenia pyłami PM<sub>10</sub> M1 i M2 na terenie gminy Chełmek wykazuje, że największa koncentracja emisji szkodliwych substancji na terenie gminy obserwowalna jest w rejonie Osiedla „Stare Miasto” w mieście Chełmek, a także sołectwa Gorzów oraz południowej części sołectwa Bobrek.

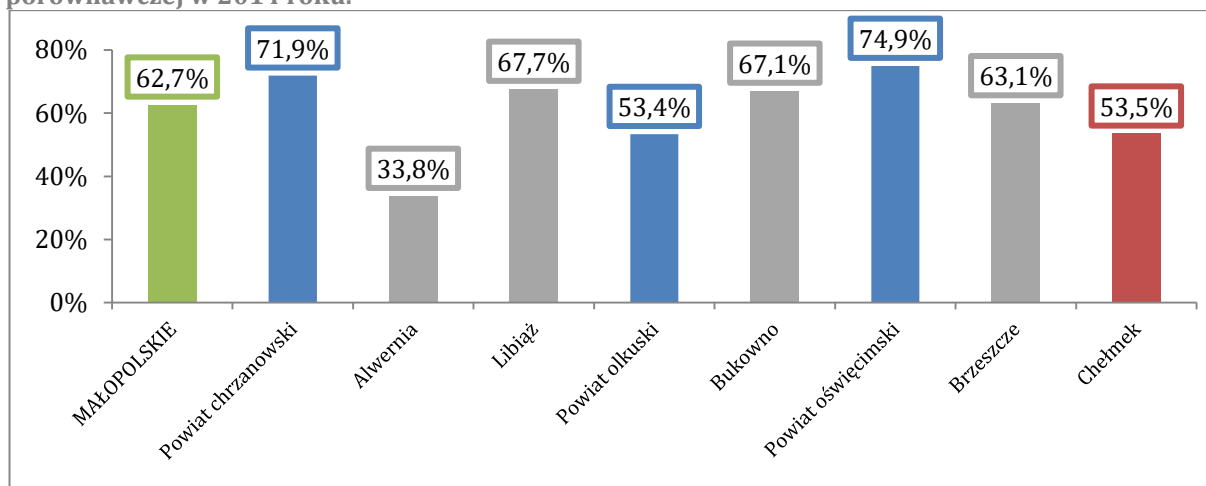
Wykres 41 Poziom zanieczyszczenia pyłem PM<sub>10</sub>-M1 i PM<sub>10</sub>-M2 na terenie gminy Chełmek (μ/m<sup>3</sup>)



Źródło: opracowanie własne na podstawie danych Urzędu Miejskiego w Chełmku

Na problem dużego zanieczyszczenia powietrza oraz niskiej świadomości ekologicznej mieszkańców w szczególności zwracali uwagę mieszkańcy sołectwa Gorzów. Negatywne zachowania związane z zanieczyszczaniem przyrody uznane zostały za najistotniejszy problem całego sołectwa.

Wykres 42. Odsetek ludności korzystający z oczyszczalni ścieków w jednostkach grupy porównawczej w 2014 roku.



Źródło: opracowanie własne na podstawie danych BDL GUS

Według danych Banku Danych Lokalnych GUS, 53,5% ogółu mieszkańców gminy Chełmek korzystało w 2014 roku z oczyszczalni ścieków, co było wynikiem znacznie niższym od średniej powiatowej (74,9%) oraz średniej wojewódzkiej (62,7%). Wskaźnik ten był jednocześnie niższy od notowanych przez większość analizowanych jednostek grupy porównawczej. Mniej korzystną wartość wskaźnika w tej grupie zaobserwowano jedynie w gminie Alwernia (33,8% ogółu mieszkańców). Brak odpowiedniej infrastruktury oraz związane z tym niektóre zachowania mieszkańców negatywnie wpływają na stan środowiska naturalnego, a także negatywnie odbijają się na atrakcyjności całej gminy.

ZIDENTYFIKOWANE PROBLEMY	ZIDENTYFIKOWANE POTENCJAŁY
<ul style="list-style-type: none"> <li>– Niezadawalający stan jakości powietrza – wysokie stężenia pyłów PM10.</li> <li>– Niski poziom świadomości ekologicznej mieszkańców gminy.</li> <li>– Niedostateczny dostęp do oczyszczalni ścieków.</li> </ul>	<ul style="list-style-type: none"> <li>– Duża powierzchnia gruntów leśnych i pomników przyrody stanowiących o potencjale do budowania oferty rekreacyjno-sportowej.</li> <li>– Walory przyrodniczo-krajobrazowe jako potencjał dla rozwoju rekreacji.</li> </ul>

## Sfera techniczna

Istotnym wskaźnikiem technicznym, mającym jednocześnie kluczowe znaczenie dla badania jakości życia mieszkańców mogą być także warunki mieszkaniowe. Mieszkanie jest bowiem najważniejszą częścią majątku gospodarstwa domowego – jego stan i wyposażenie w dużej mierze świadczą o pozycji majątkowej, poziomie osiągniętych dochodów i stanie zamożności.

W okresie objętym analizą zasoby mieszkaniowe gminy Chełmek pozostawały na zbliżonym poziomie – w 2014 roku było ich 4 422 w stosunku do 4 334 w 2009 roku (wzrost o 88 mieszkań; 2,03%). Oznacza to, że wzrost zasobu mieszkaniowego był mniejszy niż w regionie (wzrost o 5,1% w stosunku do 2009 roku), lecz nieco większy niż w pozostałych jednostkach grupy porównawczej. Większy wzrost zasobów mieszkaniowych odnotowano jedynie w gminie Brzeszcze (o 3,8%). Wskaźnik przeciętnej powierzchni użytkowej oraz przeciętnej powierzchni na 1 mieszkańca w gminie Chełmek pozostaje najniższy w grupie porównawczej.

Tabela 5. Zasoby mieszkaniowe gminy Chełmek na tle kraju, województwa, powiatu oświęcimskiego i jednostek grupy porównawczej w 2009 i 2014 roku

Jednostka terytorialna	Mieszkania				Przeciętna powierzchnia użytkowa [m <sup>2</sup> ]			
	ogółem		na 1 tys. mieszkańców		mieszkania		na mieszkańca	
	2009	2014	2009	2014	2009	2014	2009	2014
POLSKA	13 302 449	13 983 039	349	363	70,5	73,4	24,6	26,7
MAŁOPOLSKIE	1 077 563	1 132 051	327	336	75,1	77,6	24,5	26,1
Powiat oświęcimski	50 747	50 530	330	326	75,4	78,6	24,9	25,6
<b>Chełmek</b>	<b>4 334</b>	<b>4 422</b>	<b>337</b>	<b>338</b>	<b>68,8</b>	<b>73,0</b>	<b>23,2</b>	<b>24,7</b>
Alwernia	4 064	4 118	319	324	84,2	88,3	26,9	28,6
Brzeszcze	7 257	7 534	338	349	75,0	78,6	25,4	27,4
Bukowno	3 851	3 892	364	377	71,3	75,2	25,9	28,3
Libiąż	7 117	7 160	314	316	76,1	79,3	23,9	25,1

Źródło: opracowanie własne na podstawie danych BDL GUS

Mieszkania w gminie Chełmek mają stosunkowo wysoki standard, szczególnie na tle regionu i powiatu oświęcimskiego. Wskaźnik zaopatrzenia w podstawowe instalacje techniczno-sanitarne nie odbiega od danych dla jednostek grupy porównawczej.

Tabela 6. Zaopatrzenie mieszkań w podstawowe instalacje techniczno-sanitarne w gminie Chełmek oraz jednostkach grupy porównawczej w 2014 roku

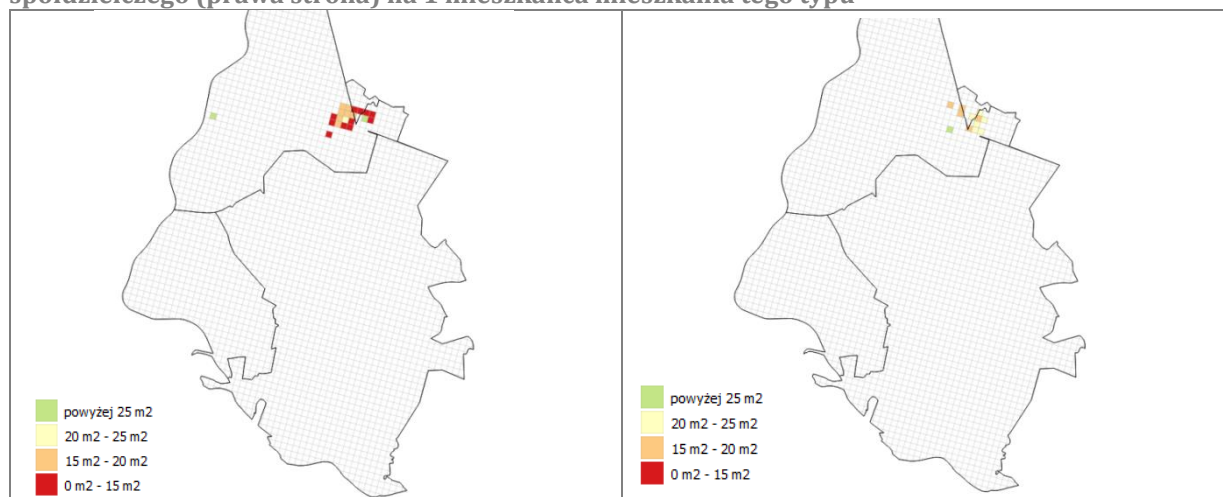
Jednostka terytorialna	Odsetek mieszkań zaopatrzonych w:			
	wodociąg	ustęp spłukiwany	łazienka	gaz sieciowy
POLSKA	96,7%	93,5%	91,1%	55,8%
MAŁOPOLSKIE	96,7%	94,8%	92,9%	64,6%
Powiat oświęcimski	85,2%	83,4%	81,9%	63,1%
<b>Chełmek</b>	<b>97,4%</b>	<b>96,6%</b>	<b>95,5%</b>	<b>70,0%</b>
Alwernia	95,6%	92,4%	89,9%	72,6%
Brzeszcze	99,5%	98,6%	96,8%	82,7%
Bukowno	99,3%	97,9%	96,0%	76,0%
Libiąż	98,7%	96,6%	95,6%	65,6%

Źródło: opracowanie własne na podstawie danych BDL GUS



Analiza zasobów komunalnych i spółdzielczych w Chełmku pozwala stwierdzić, że zdecydowana większość tego typu mieszkań cechuje się bardzo małą powierzchnią użytkową – w przypadku mieszkań komunalnych jest to 15 m<sup>2</sup> lub poniżej na 1 mieszkańca, natomiast w przypadku mieszkań spółdzielczych jest to 20 m<sup>2</sup> lub poniżej na 1 mieszkańca. Należy pamiętać, że tak mała przestrzeń do życia przekładać może się na problemy psychiczne i emocjonalne jednostek, co w konsekwencji może rodzić lub pogłębiać problemy społeczne.

**Wykres 43 Średnia powierzchnia użytkowa mieszkania komunalnego (lewa strona) oraz mieszkania spółdzielczego (prawa strona) na 1 mieszkańca mieszkania tego typu**

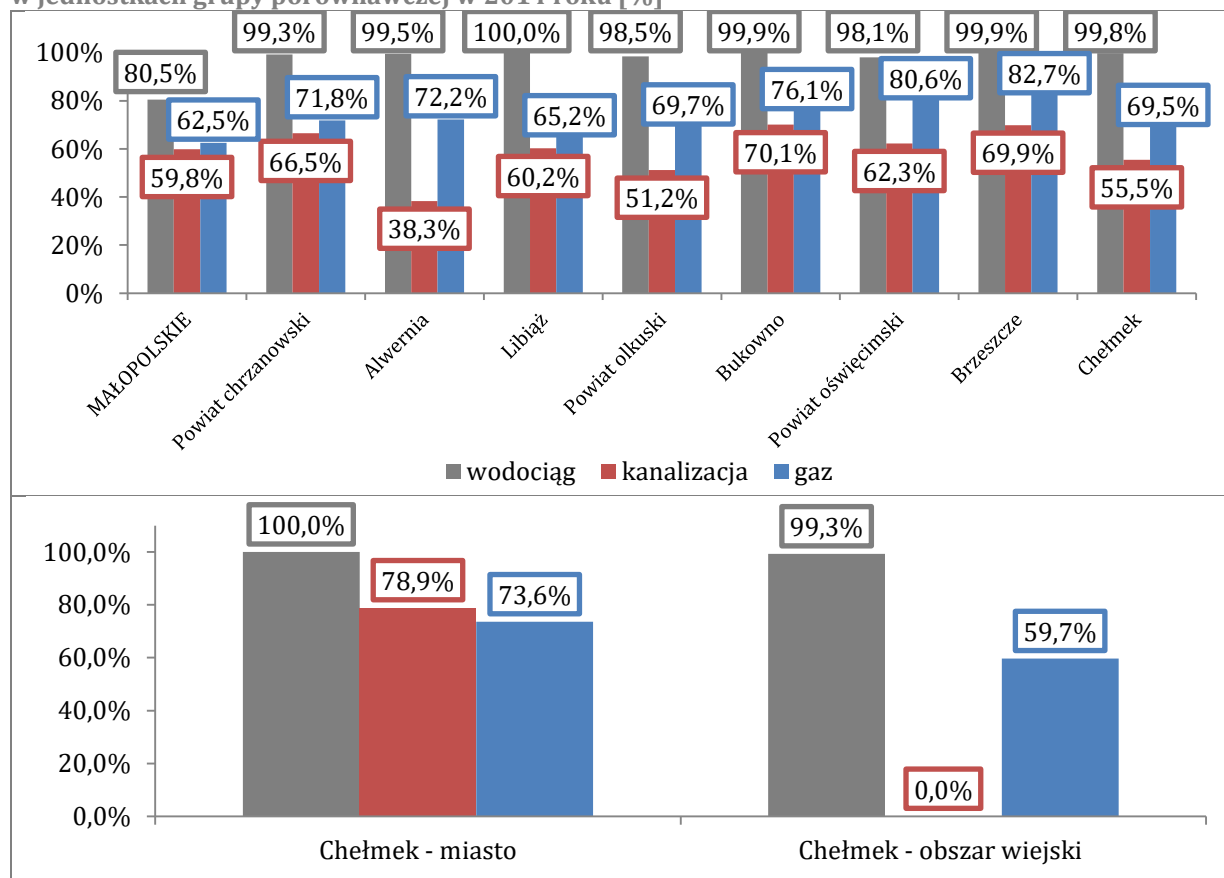


Źródło: opracowanie własne na podstawie danych Urzędu Miejskiego w Chełmku

Poziom rozwoju usług z zakresu infrastruktury komunalnej i technicznej stanowi determinantę atrakcyjności osadniczej i inwestycyjnej gminy, wpływając na warunki życia, pracy i wypoczynku oraz lokowania inwestycji. Wskazuje również na stan zaawansowania ochrony środowiska naturalnego. Stan gospodarki komunalnej zdiagnozowano poprzez zbadanie odsetka mieszkańców, którzy mają zapewniony dostęp do podstawowych sieci komunalnych – wodociągu, kanalizacji i sieci gazowej.

Gminę Chełmek cechuje jeden z wyższych odsetków ludności korzystającej z instalacji wodociągowej (99,8%) - jest on wyższy zarówno od średniej dla całego województwa małopolskiego (80,5%) jak i powiatu oświęcimskiego (98,1%). Zdecydowanie niższy jest poziom dostępności instalacji gazowej (69,5%), kształtujący się na poziomie niższym niż średnia dla powiatu oświęcimskiego (82,7%) oraz większości gmin grupy porównawczej. Na najniższym poziomie pozostaje dostępność do kanalizacji - odsetek osób korzystających z instalacji tego typu w 2014 roku wynosił 55,5%.

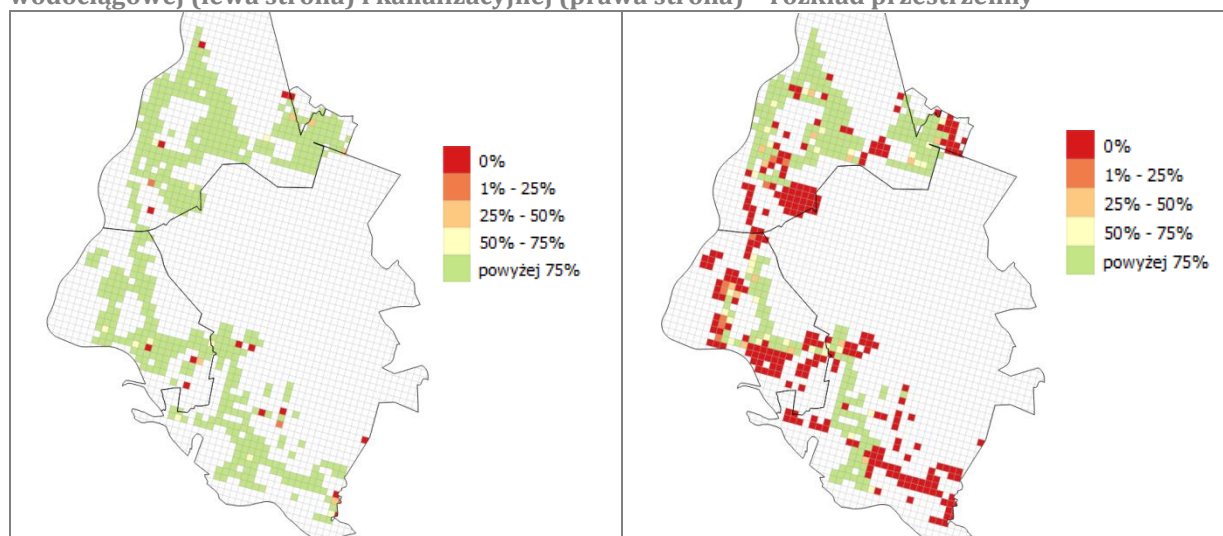
Wykres 44. Korzystający z instalacji wodociągowej, kanalizacyjnej i gazowej w ludności ogółem w jednostkach grupy porównawczej w 2014 roku [%]



Źródło: opracowanie własne na podstawie danych BDL GUS

Należy zaznaczyć, że dane pochodzące z BDL GUS pochodzą z 2014 roku i nie uwzględniają istotnych inwestycji realizowanych przez Miejski Zakład Gospodarki Komunalnej w Chełmku spółka z o.o. od 2015 roku z zakresu poprawy jakości i zapewnienia ciągłości dostępu do wody na terenie gminy. Efektem działań MZGK jest wybudowanie kanalizacji sanitarnej o długości ponad 34 km w systemie grawitacyjno-tłocznym wraz z 15 przepompowniami ścieków. Do kanalizacji podłączonych zostało ponad 5 tysięcy osób. Zaprezentowana poniżej analiza przestrzenna dostępności do sieci wodociągowej i kanalizacyjnej uwzględnia najnowsze inwestycje gminne.

Wykres 45 Odsetek mieszkańców gminy Chełmek posiadających przyłącza do instalacji wodociągowej (lewa strona) i kanalizacyjnej (prawa strona) - rozkład przestrzenny



Źródło: opracowanie własne na podstawie danych Urzędu Miejskiego w Chełmku

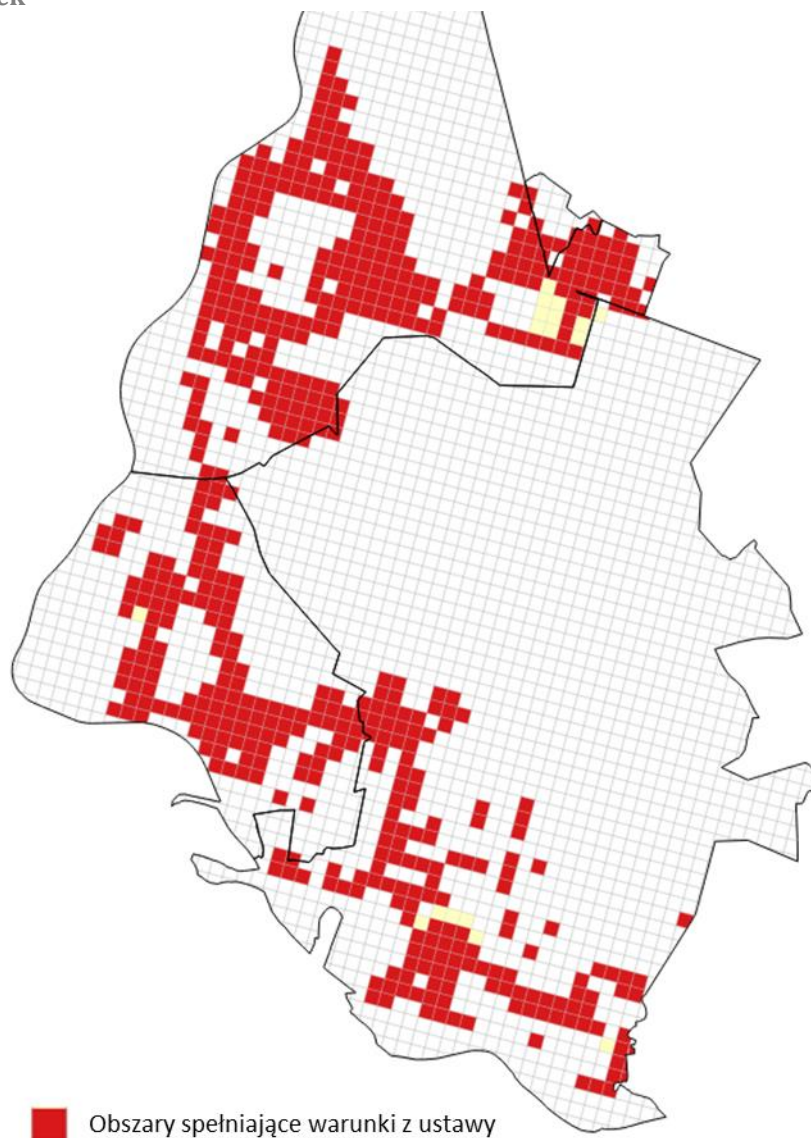
Analiza przestrzenna danych dot. odsetka mieszkańców posiadających przyłącza do instalacji wodociągowej i kanalizacyjnej pozwala stwierdzić, że największe braki w sieci kanalizacyjnej występują w rejonie Osiedla „Stare Miasto” w Chełmku, a także w południowej części sołectwa Gorzów oraz Bobrku Dolnym. Pomimo istotnych inwestycji dotyczących dostępności komunalnej infrastruktury technicznej, w badaniu społecznym oraz w trakcie spotkań mieszkańcy sołectw podkreślali konieczność dalszego rozwijania tego typu infrastruktury.

ZIDENTYFIKOWANE PROBLEMY	ZIDENTYFIKOWANE POTENCJAŁY
<ul style="list-style-type: none"> <li>– Niski standard mieszkaniowy w części zabudowy wielorodzinnej.</li> <li>– Mała, mogąca generować problemy społeczne, powierzchnia użytkowa mieszkań komunalnych i spółdzielczych na 1 mieszkańca.</li> <li>– Niski poziom dostępności do infrastruktury kanalizacyjnej, w szczególności na obszarach wiejskich.</li> </ul>	<ul style="list-style-type: none"> <li>– Relatywnie wysoka dostępność komunalnej infrastruktury technicznej na terenie miasta Chełmek.</li> </ul>

### III. WSKAŹNIK SYNTETYCZNY ORAZ ROZKŁAD PRZESTRZENNY ZJAWISK KRYZYSOWYCH

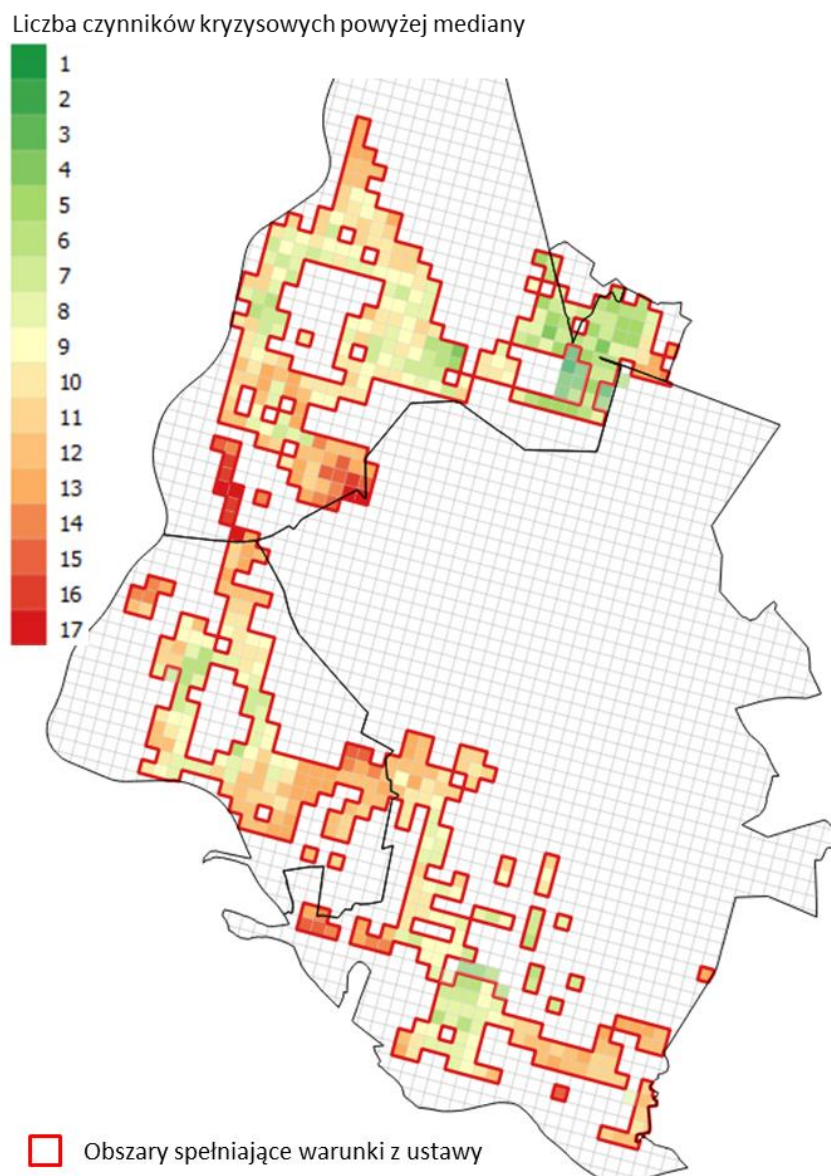
Przeprowadzone analizy przestrzenne pozwoliły na wyznaczenie obszarów koncentracji problemów na obszarze Gminy Chełmek. Jako obszary zdegradowane przyjęto część obszarów spełniających ustawowe kryterium koncentracji zjawisk społecznych (min.2) i jednego z pozostałych grup wymienionych w zapisach ustawy.

Rysunek 2. Tereny spełniające ustawowe kryterium obszaru zdegradowanego w granicach Gminy Chełmek



Źródło: opracowanie własne na podstawie danych Urzędu Miejskiego w Chełmku

Rysunek 3. Wielkość wskaźnika syntetycznego degradacji w obszarze Gminy Chełmek – liczba czynników kryzysowych powyżej mediany.



Źródło: opracowanie własne na podstawie danych Urzędu Miejskiego w Chełmku

Spośród 22 analizowanych czynników, na żadnym z obszarów referencyjnych nie wystąpiło więcej niż 17 czynników w stanie kryzysowym (tj. których wartość przekracza medianę dla wszystkich obszarów referencyjnych w mieście). W związku z tym wartości legendy na powyższym rysunku zostały ograniczone do 17.

Na terenie miasta i Gminy Chełmek do obszarów koncentracji zjawisk kryzysowych należą:

- tereny w rejonie ulicy Leśna, Śląska, Mickiewicza, Jagiellońska
- (w części zachodniej miasta)
- tereny w rejonie ulic Krakowska, Lipowa, Klonowa (w części centralnej miasta)
- tereny w rejonie ulic Gorzowska, Oświęcimska (w części północnej Sołectwa Gorzów)
- tereny w rejonie ulic Szkolna, Źródłana, Nowowiejska, Parkowa (w części południowej Sołectwa Gorzów)
- tereny w rejonie ulic Długa, Nadwiślańska (w Sołectwie Bobrek).

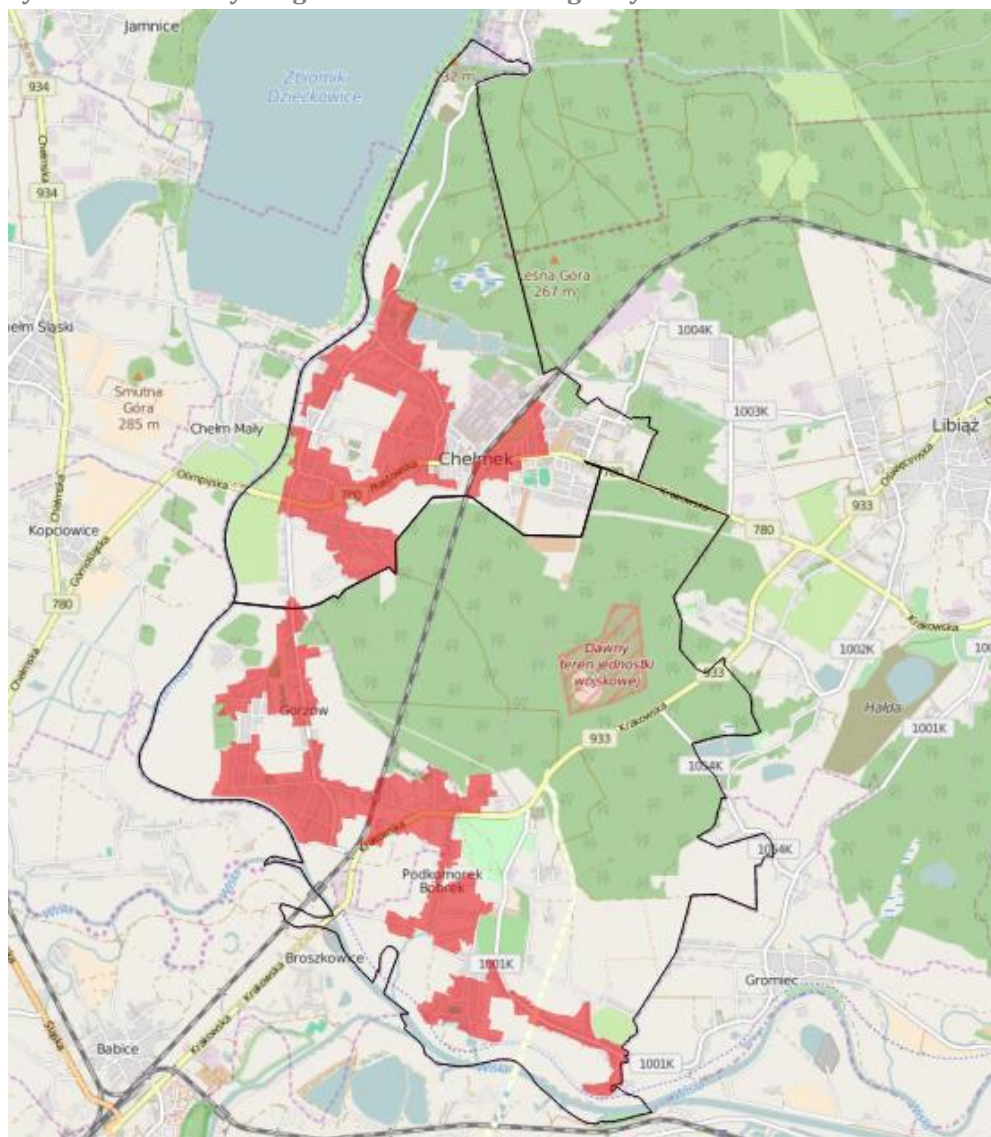
#### IV. GRANICE OBSZARU ZDEGRADOWANEGO

Dla wyznaczenia obszarów zdegradowanych w opracowaniu wykorzystano wyniki opracowanej analizy wskaźnikowej. Przyjęto, iż obszary zdegradowane to tereny, na których co najmniej 8 wskaźników przekracza wartość progową (medianę) dla całej gminy. Przyjęto jako podstawę wyznaczenia granic podobszarów zdegradowanych granice modułów przestrzennych analizy.

Linie granicy skorygowano w następujących przypadkach:

- bliskość elementu fizjografii urbanistycznej jak ulice, cieki wodne z otulinami, linie kolejowe, granice funkcjonalne itp. -przez wyrównanie granic podobszaru do ich przebiegu;
- wklęsłość obszaru wynikająca z przerw w zabudowie i widocznej kontynuacji przestrzennej funkcji;
- występowania pojedynczych modułów analizy (1ha) bez zabudowy we wnętrzu obszaru;
- możliwości identyfikacji pojedynczych zabudowań z obszarem zdegradowanym i czynnikami degradacji.

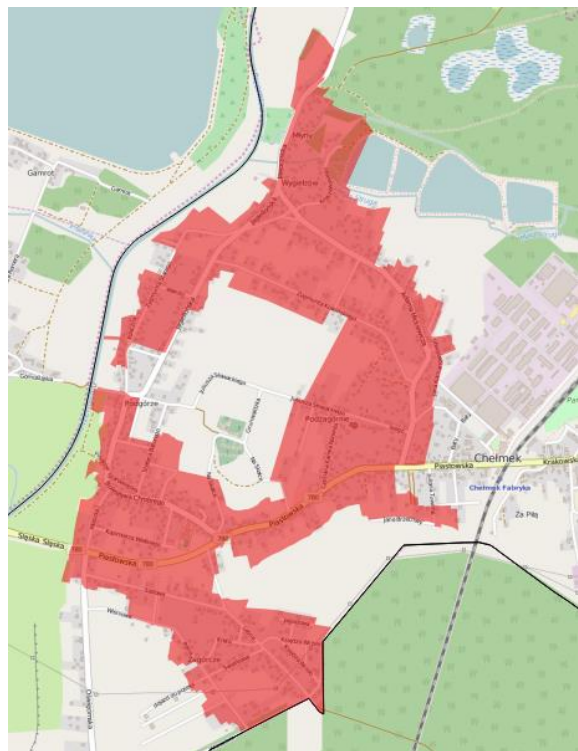
Rysunek 4. Obszary zdegradowane na terenie gminy Chełmek



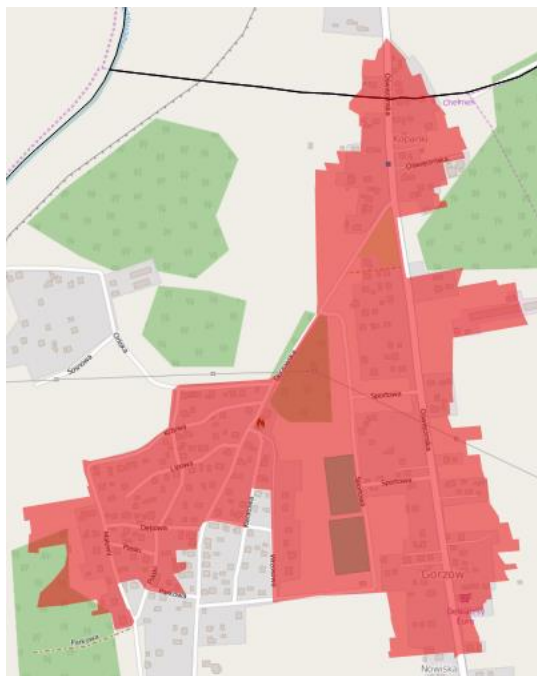
Źródło: opracowanie własne na podstawie danych Urzędu Miejskiego w Chełmku

Lokalizacja obszarów zdegradowanych obejmuje opisane powyżej obszary koncentracji zjawisk kryzysowych i wynika wprost z liczby zjawisk kryzysowych na poziomie przekraczającym medianę.

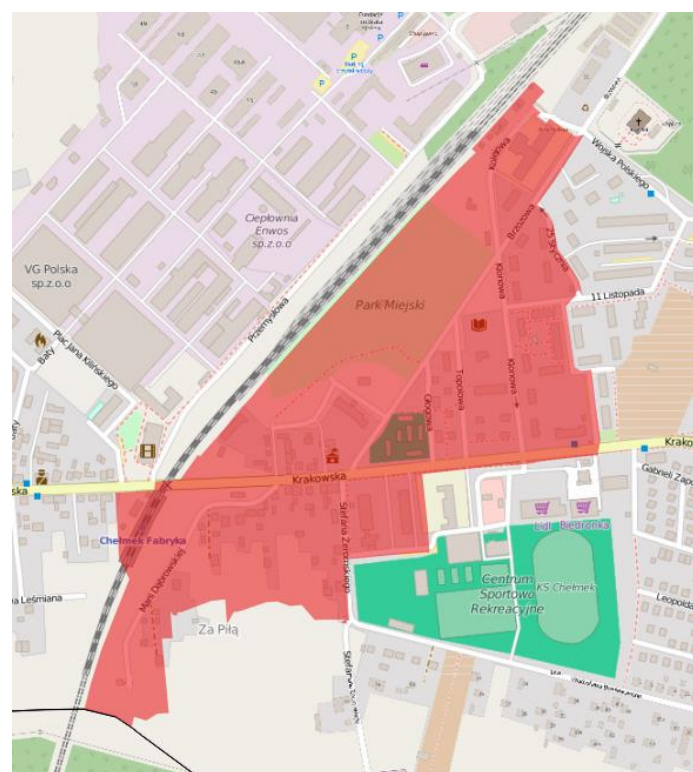
**Podobszar Zdegradowany „A”**

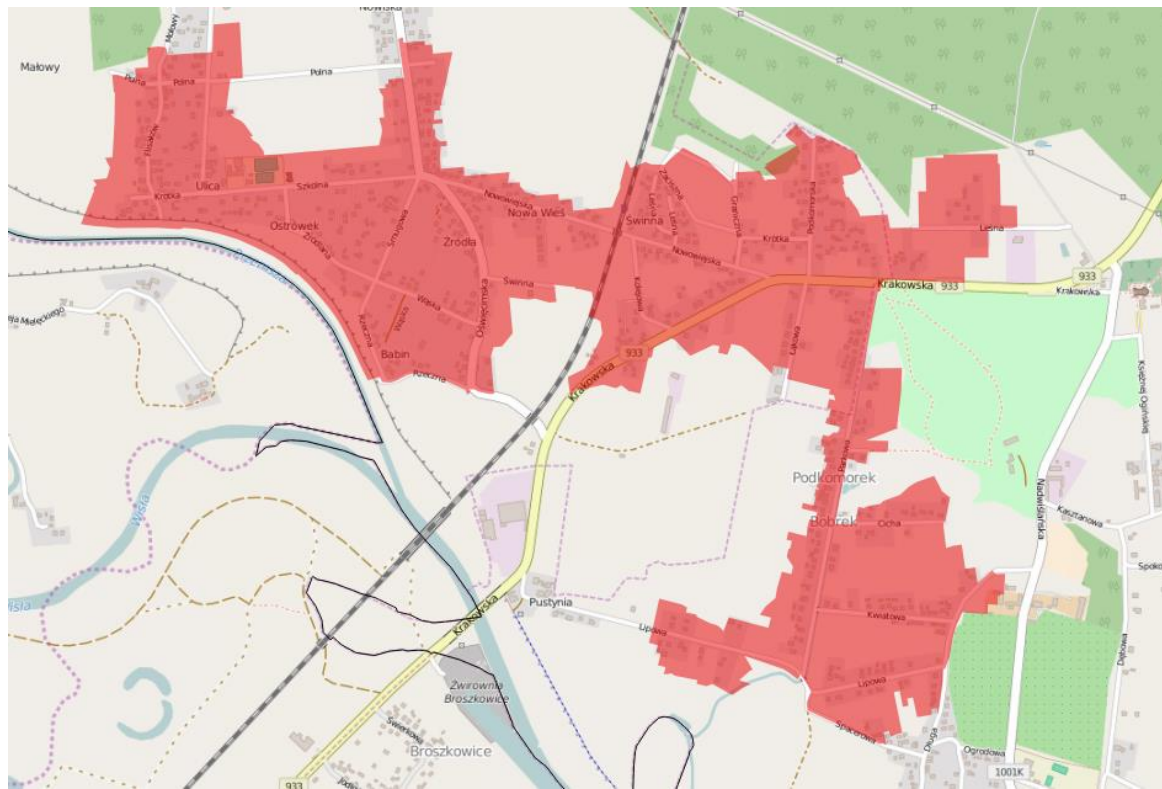
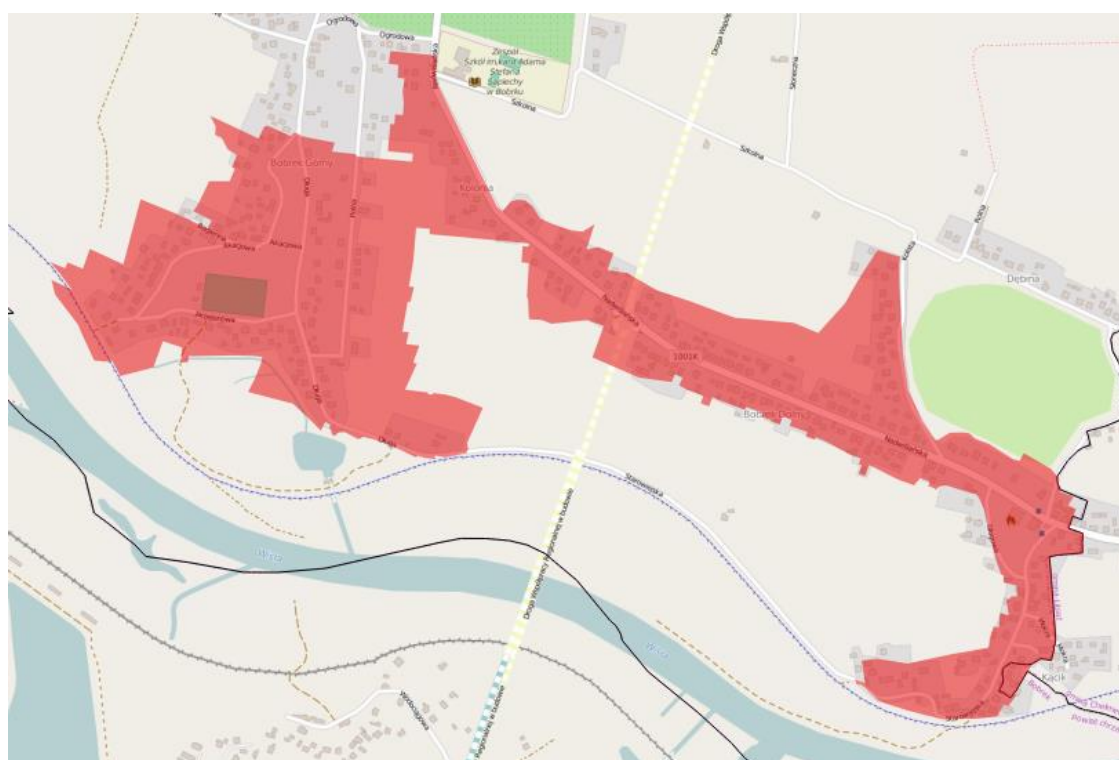


**Podobszar Zdegradowany „C”**



**Podobszar Zdegradowany „B”**



**Podobszar Zdegradowany „D”****Podobszar Zdegradowany „E”**



## V. GRANICE OBSZARU REWITALIZACJI

Dla wyznaczenia obszarów rewitalizacji wykorzystano wyniki opracowanej analizy wskaźnikowej. Dane, które posłużyły do wyznaczenia obszarów o szczególnej koncentracji negatywnych zjawisk, zebrane były w ramach działań opisanych zarówno w diagnozie przestrzennej, jak i w ramach wyznaczania obszaru zdegradowanego. Dla wyznaczenia obszarów rewitalizacji wybrano moduły przestrzenne (1ha) o najwyższej koncentracji liczby zjawisk kryzysowych – tereny, **na których co najmniej 10 wskaźników przekracza wartość progową (medianę) dla całej Gminy.**

Mając na uwadze definicję obszarów rewitalizacji, obszary o największej liczbie czynników kryzysowych zostały zweryfikowane z interesariuszami pod kątem istotności dla rozwoju lokalnego oraz planowania działań rewitalizacyjnych. Obszary zostały wyłączone i zastępowane innymi, o ile:

- spełniały one kryteria „obszaru zdegradowanego”;
- miały one istotne znaczenie dla rozwoju lokalnego;
- przewidziano na nich działania rewitalizacyjne;
- ich włączenie nie spowoduje przekroczenia progu 30% mieszkańców gminy i 20% powierzchni gminy w obszarze rewitalizacji.

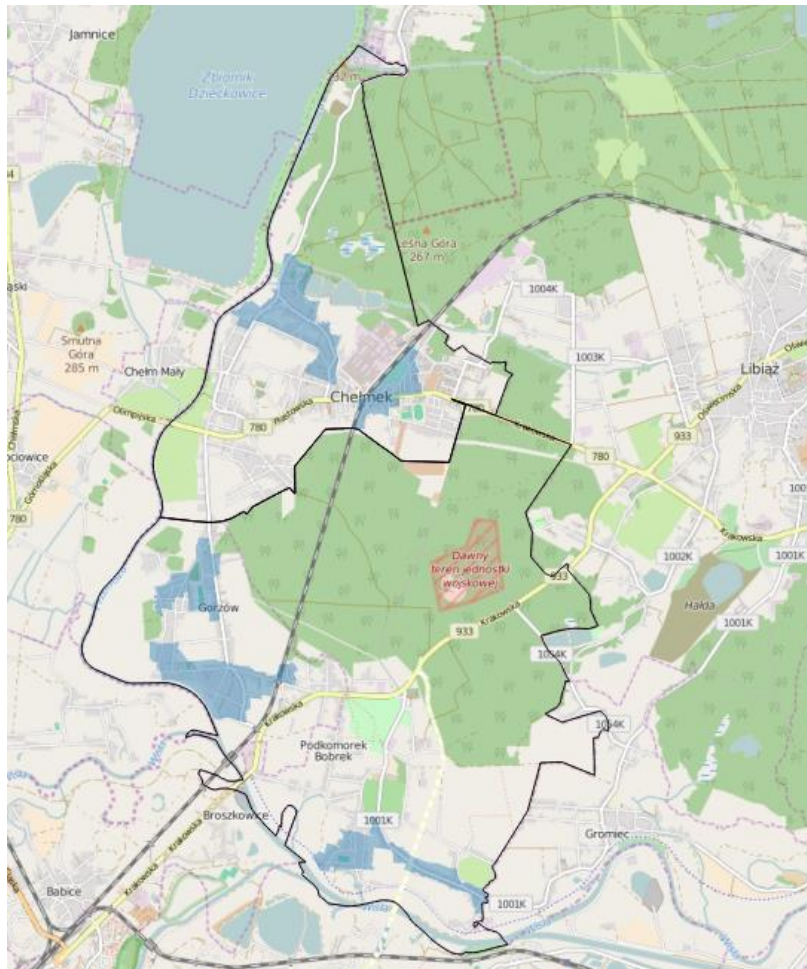
Linie granicy podobszarów skorygowano w następujących przypadkach:

- bliskość elementu fizjografii urbanistycznej jak ulice, cieki wodne z otulinami, linie kolejowe, granice funkcjonalne itp. -przez wyrównanie granic podobszaru do ich przebiegu;
- wklęsłość obszaru wynikająca z przerw w zabudowie i widocznej kontynuacji przestrzennej funkcji;
- występowania pojedynczych modułów analizy (1ha) bez zabudowy we wnętrzu obszaru;
- możliwości identyfikacji pojedynczych zabudowań z obszarem zdegradowanym i czynnikami degradacji.

W związku z powyższym w granicach obszarów rewitalizacji mogły wystąpić obszary referencyjne o nieznacznie niższej liczbie wskaźników przekraczających wartość progową, pozwalające na zapewnienie ciągłości przestrzennej w grupach analizowanych zjawisk w przestrzeni Gminy.

**Ostatecznie wyznaczony obszar rewitalizacji w gminie Chełmek przedstawiony został na rysunku poniżej:**

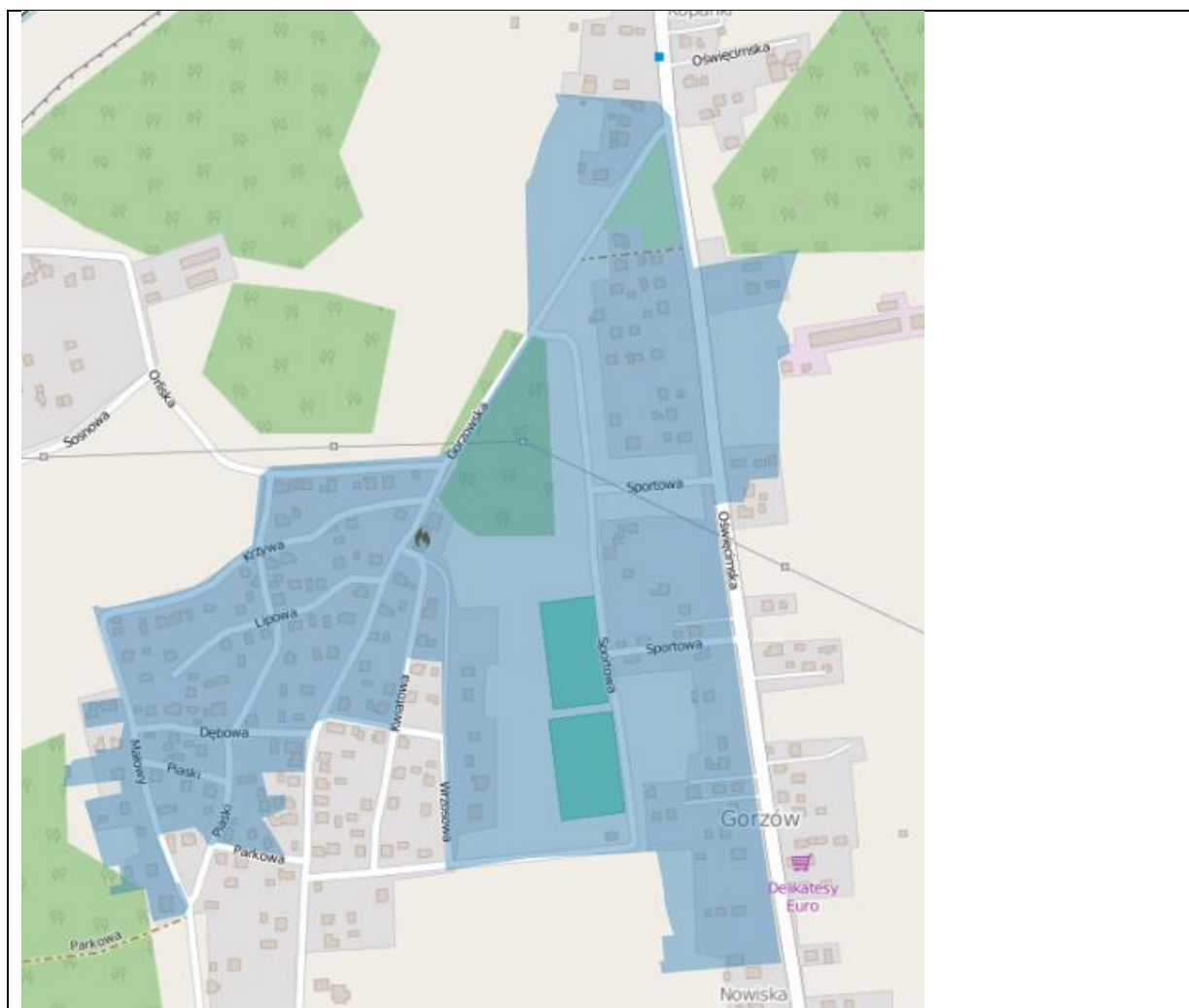
Rysunek 5. Obszar rewitalizacji w gminie Chełmek



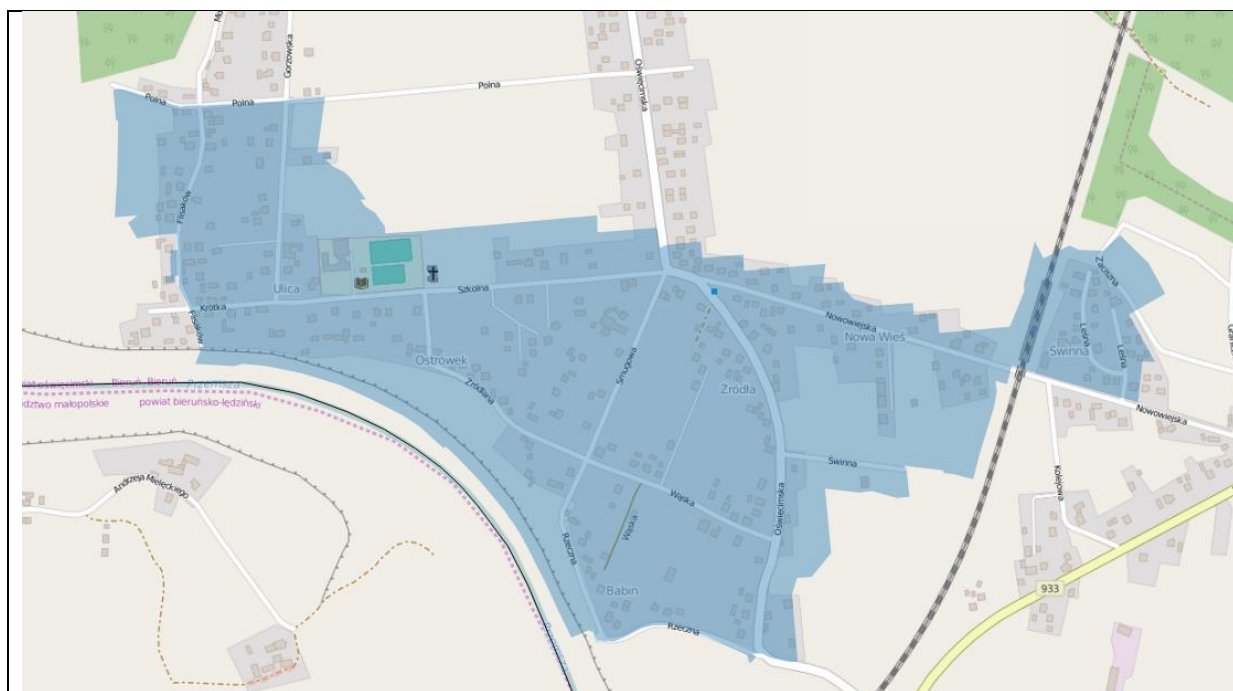
Źródło: opracowanie własne na podstawie danych Urzędu Miejskiego w Chełmku

Wyznaczono 5 podobszarów rewitalizacji:

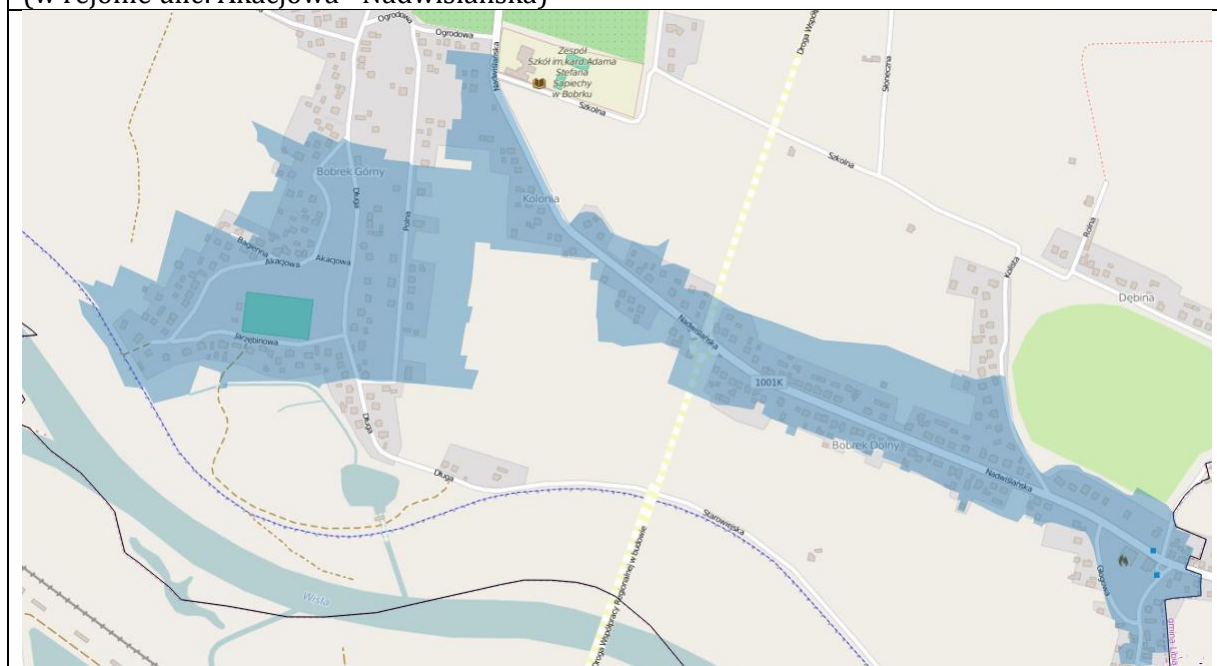
Podobszar Rewitalizacji Nr1 (w rejonie ulicy Mickiewicza)	Podobszar Rewitalizacji Nr2 (rejonie ulicy Brzozowej)
<p>Podobszar Rewitalizacji Nr3 (w rejonie ulic Gorzowska-Oświęcimska)</p>	



Podobszar Rewitalizacji Nr4  
(rejonie ulic: Szkolna -Oświęcimska -Nowowiejska)

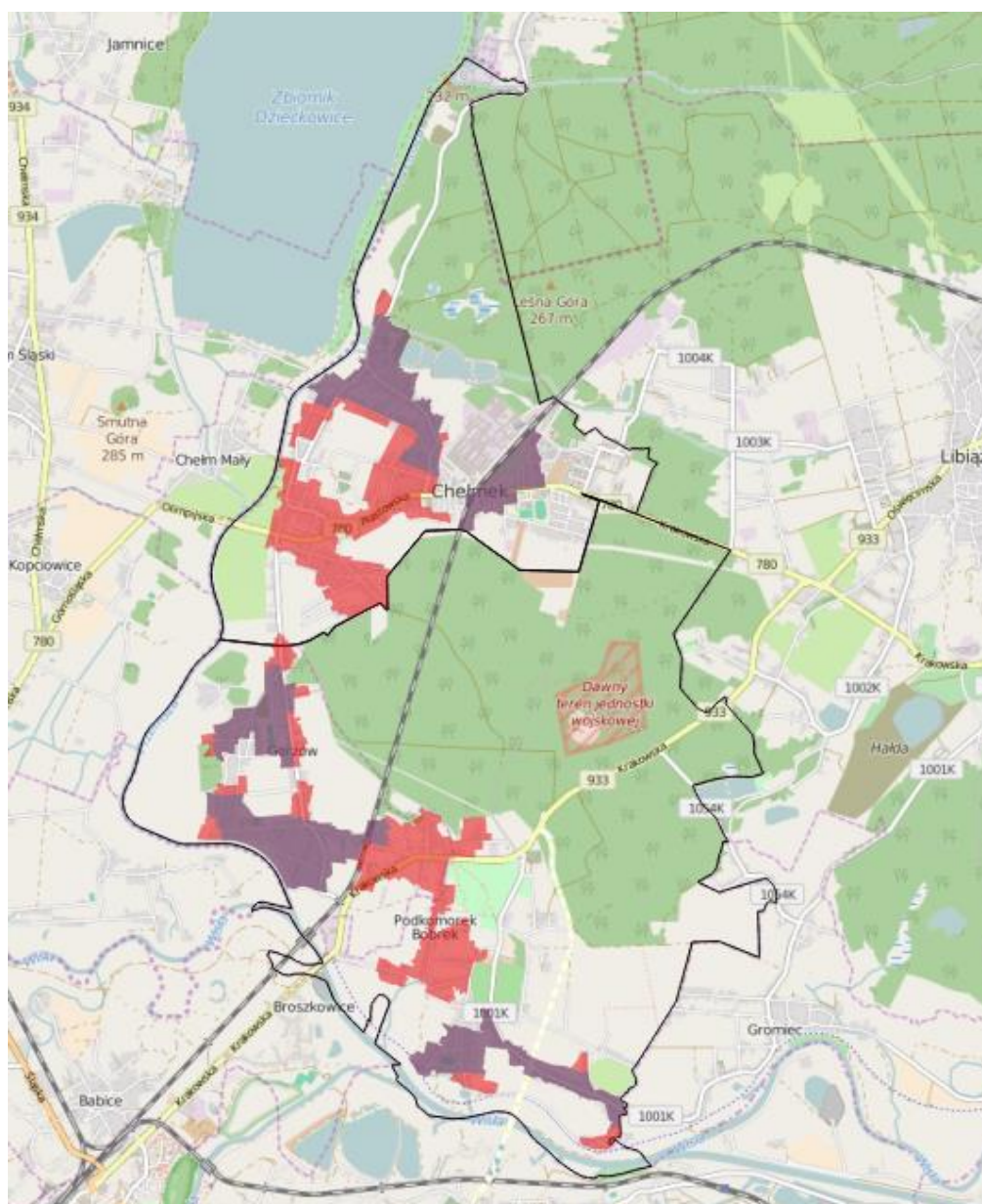


Podobszar Rewitalizacji Nr5  
(w rejonie ulic: Akacjowa - Nadwiślańska)



Zweryfikowano zawartość podobszarów rewitalizacji w granicach podobszarów zdegradowanych.

Rysunek 6. Obszar rewitalizacji na tle obszaru zdegradowanego



Źródło: opracowanie własne na podstawie danych Urzędu Miasta Chełmek

Wielkość obszaru rewitalizacji zweryfikowano dla określenia zgodności z Ustawą o rewitalizacji z dnia 9 października 2015 r. oraz Wytycznymi Ministra Infrastruktury i Rozwoju „Wytyczne w zakresie rewitalizacji w programach operacyjnych na lata 2014-2020” (MliR/H 2014-2020/20(01)/07/2015) z dnia 3 lipca 2015r.

Łącznie w obszarze rewitalizacji mieszka 3.581 mieszkańców (27,37% wszystkich mieszkańców Gminy Chełmek). Obszary te zajmują powierzchnię 218,54 ha (8,00 % całej powierzchni gminy).

Tabela 7. Podstawowe wskaźniki dotyczące obszaru rewitalizacji

	Powierzchnia ha	Udział w powierzchni Gminy %	Liczba mieszkańców tys.	Udział w liczbie mieszkańców Gminy %
<b>Gmina Chełmek</b>	2732	100	13,084	100
<b>Obszar rewitalizacji</b>	218,54	<b>8,00%</b>	3,581	<b>27,37%</b>

## SPIS RYSUNKÓW, TABEL I WYKRESÓW

Rysunek 1 Położenie gminy Chełmek na tle powiatu oświęcimskiego .....	9
Rysunek 2. Tereny spełniające ustawowe kryterium obszaru zdegradowanego w granicach Gminy Chełmek.....	44
Rysunek 3. Wielkość wskaźnika syntetycznego degradacji w obszarze Gminy Chełmek – liczba czynników kryzysowych powyżej mediany.....	45
Rysunek 4. Obszary zdegradowane na terenie gminy Chełmek .....	46
Rysunek 5. Obszar rewitalizacji w gminie Chełmek .....	49
Rysunek 6. Obszar rewitalizacji na tle obszaru zdegradowanego.....	52
Tabela 1. Zestawienie podstawowych danych dla jednostek grupy porównawczej – stan na 31.12.2014 r. ....	4
Tabela 2. Analizowane wskaźniki cząstkowe .....	7
Tabela 3. Średni wynik ze sprawdzianu po VI klasie szkoły podstawowej w gminie Chełmek i w powiecie oświęcimskim w 2010 i 2015 roku .....	20
Tabela 4. Średni wynik egzaminu gimnazjalnego w gminie Chełmek i w powiecie oświęcimskim w 2010 i 2015 roku .....	21
Tabela 5. Zasoby mieszkaniowe gminy Chełmek na tle kraju, województwa, powiatu oświęcimskiego i jednostek grupy porównawczej w 2009 i 2014 roku .....	40
Tabela 6. Zaopatrzenie mieszkań w podstawowe instalacje techniczno-sanitarne w gminie Chełmek oraz jednostkach grupy porównawczej w 2014 roku.....	40
Tabela 7. Podstawowe wskaźniki dotyczące obszaru rewitalizacji.....	53
Wykres 1. Zmiana liczby ludności w gminie Chełmek w latach 2010-2014.....	10
Wykres 2. Zmiana liczby ludności w mieście i na obszarze wiejskim gminy Chełmek w latach 2010-2014.....	11
Wykres 3. Przyrost naturalny w gminie Chełmek w latach 2010-2014 – dynamika zmian (lewa strona) oraz wartość przeciętna (prawa strona).....	11
Wykres 4. Saldo migracji ogółem w gminie Chełmek (lewa strona) oraz średnie saldo migracji na 1 tys. mieszkańców w grupie porównawczej (prawa strona) w latach 2010-2014 .....	12
Wykres 5. Zmiany liczby ludności według ekonomicznych grup wieku w gminie Chełmek w latach 2010-2014 (lewa strona) oraz struktura ludności w 2014 roku w mieście i obszarach wiejskich.....	12
Wykres 6. Zmiana liczby ludności wg ekonomicznych grup wieku w stosunku do roku bazowego (2010) w Polsce, województwie małopolskim, powiecie oświęcimskim i gminie Chełmek.....	13
Wykres 7. Liczba korzystających z pomocy społecznej w gminie Chełmek w latach 2009-2014 .....	14
Wykres 8. Udział osób korzystających z pomocy społecznej w liczbie ludności ogółem w 2009 i 2014 r. w jednostkach grupy porównawczej .....	14
Wykres 9. Najczęstsze powody udzielania pomocy społecznej w gminie Chełmek w 2014 roku .....	15
Wykres 10. Liczba osób zagrożonych problemami społecznymi na 1 tys. mieszkańców gminy Chełmek.....	15
Wykres 11 Zadłużenie mieszkań komunalnych (lewa strona) i spółdzielczych (prawa strona) na 1 mieszkańca mieszkania tego typu [zł] .....	16
Wykres 12. Liczba przestępstw i wykroczeń na 1 tys. mieszkańców na terenie gminy Chełmek .....	16
Wykres 13. Wydatki na pomoc społeczną z budżetu gminy Chełmek w latach 2009-2014 .....	17
Wykres 14. Kwota świadczeń pomocy społecznej na 1 tys. mieszkańców w gminie Chełmek.....	18

Wykres 15. Odsetek dzieci w wieku 3-6 lat objętych wychowaniem przedszkolnym w jednostkach grupy porównawczej w 2014 roku. ....	19
Wykres 16. Zmiana liczby uczniów szkół podstawowych w gminie Chełmek w latach 2009-2014 .....	20
Wykres 17. Zmiana liczby uczniów szkół gimnazjalnych w gminie Chełmek w latach 2009-2014.	20
Wykres 18. Porównanie wyników egzaminu gimnazjalnego i edukacyjnej wartości dodanej w gimnazjach gminy Chełmek w podziale na część humanistyczną (lewa strona) oraz matematyczno-przyrodniczą (prawa strona). Dane za okres 2013-2015 .....	21
Wykres 19. Fundacje, stowarzyszenia i organizacje społeczne na 10 tys. mieszkańców gminy Chełmek.....	22
Wykres 20. Gęstość stowarzyszeń na terenie gminy Chełmek .....	22
Wykres 21. Frekwencja wyborcza w wyborach prezydenckich (lewa strona) i parlamentarnych (prawa strona) w gminie Chełmek w latach 2005-2015.....	23
Wykres 22. Frekwencja wyborcza w wyborach samorządowych w gminie Chełmek w latach 2006-2014.....	23
Wykres 23. Frekwencja wyborcza w gminie Chełmek – rozkład przestrzenny .....	24
Wykres 24. Udział bezrobotnych zarejestrowanych w liczbie ludności w wieku produkcyjnym w jednostkach grupy porównawczej w 2014 roku.....	26
Wykres 25 Liczba bezrobotnych w przeliczeniu na 1 tys. mieszkańców.....	26
Wykres 26. Udział bezrobotnych zarejestrowanych w gminie Chełmek ze względu na wiek w 2015 r. (lewa strona) oraz dynamika zmian 2010-2015 (prawa strona) .....	27
Wykres 27. Udział bezrobotnych zarejestrowanych w gminie Chełmek ze względu na wykształcenie w 2015 r. (lewa strona) oraz dynamika zmian 2010-2015 (prawa strona).....	27
Wykres 28. Udział bezrobotnych zarejestrowanych w gminie Chełmek ze względu na czas pozostawania bez pracy w 2015 r. (lewa strona) oraz dynamika zmian 2010-2015 (prawa strona) .....	28
Wykres 29. Liczba podmiotów gospodarczych zarejestrowanych w REGON w latach 2010-2015 w gminie Chełmek.....	30
Wykres 30. Liczba podmiotów gospodarczych na 1 tys. mieszkańców w gminie Chełmek i jednostkach grupy porównawczej w 2014 r. ....	30
Wykres 31 Liczba firm w przeliczeniu na 1 tys. mieszkańców .....	31
Wykres 32. Dynamika rozwoju przedsiębiorczości w latach 2010-2015 r. na terenie gminy Chełmek.....	31
Wykres 33. Podmioty gospodarcze wg sekcji PKD w gminie Chełmek w 2015 r.....	32
Wykres 34 Średnia odległość do publicznej jednostki oświatowej na terenie gminy Chełmek ...	33
Wykres 35. Księgozbiór bibliotek oraz czytelnicy bibliotek na 1000 ludności w jednostkach grupy porównawczej w 2014 roku. ....	33
Wykres 36 Średnia odległość do świetlic i bibliotek na terenie gminy Chełmek.....	34
Wykres 37. Średnia odległość do parków i skwerów (lewa strona), placów zabaw (prawa strona) na terenie gminy Chełmek .....	35
Wykres 38. Średnia odległość do boisk sportowych na terenie gminy Chełmek.....	35
Wykres 39 Średnia odległość do najbliższego przystanku na terenie gminy Chełmek (lewa strona), oraz główne powody unikania komunikacji zbiorowej przez mieszkańców obszarów wiejskich (prawa strona) .....	36
Wykres 40. Powierzchnia gminy Chełmek według kierunków wykorzystania w 2014 r. ....	37
Wykres 41 Poziom zanieczyszczenia pyłem PM10-M1 i PM10-M2 na terenie gminy Chełmek ( $\mu/m^3$ ) .....	38

Wykres 42. Odsetek ludności korzystający z oczyszczalni ścieków w jednostkach grupy porównawczej w 2014 roku. ....	39
Wykres 43 Średnia powierzchnia użytkowa mieszkania komunalnego (lewa strona) oraz mieszkania spółdzielczego (prawa strona) na 1 mieszkańca mieszkania tego typu .....	41
Wykres 44. Korzystający z instalacji wodociągowej, kanalizacyjnej i gazowej w ludności ogółem w jednostkach grupy porównawczej w 2014 roku [%].....	42
Wykres 45 Odsetek mieszkańców gminy Chełmek posiadających przyłącza do instalacji wodociągowej (lewa strona) i kanalizacyjnej (prawa strona) – rozkład przestrzenny.....	43