

**Projekt UCHWAŁY nr .../.../2018
Rady Miejskiej Chełmek
z dnia 2018 roku**

**w sprawie aktualizacji Gminnego Programu Rewitalizacji
Gminy Chełmek na lata 2016-2022**

Na podstawie art. 18 ust. 2 pkt 15 ustawy z dnia 8 marca 1990 r. o samorządzie gminnym (t. j. Dz. U. z 2017 r., poz. 1775.) w związku z art. 14 ust. 1 oraz art. 23 ust. 1 ustawy z dnia 9 października 2015 r. o rewitalizacji (Dz. U. z 2017 r. poz. 1 023 z późn. zm.) uchwala się, co następuje:

§ 1

1. W uchwale nr XXVII/277/2017 Rady Miejskiej w Chełmku z dnia 27.04.2017 r. w sprawie zmiany uchwały w sprawie przyjęcia Gminnego Programu Rewitalizacji Gminy Chełmek na lata 2016-2020 wprowadza się następujące zmiany: W treści uchwały ulega zmianie okres obowiązywania Gminnego Programu Rewitalizacji Gminy Chełmek do roku 2022.
2. , W uchwale nr XXVII/277/2017 Rady Miejskiej w Chełmku z dnia 27.04.2017 r. w sprawie zmiany uchwały w sprawie przyjęcia Gminnego Programu Rewitalizacji Gminy Chełmek na lata 2016-2020 wprowadza się następujące zmiany: w załączniku stanowiącym Gminny Program Rewitalizacji Gminy Chełmek wprowadza się następujące zmiany:
 - 1) **Wydłuża się okres obowiązywania Gminnego Programu Rewitalizacji Gminy Chełmek do roku 2022**, w efekcie czego nazwa programu brzmi: Gminny Program Rewitalizacji Gminy Chełmek na lata 2016-2022. Zmianę tę wprowadza się we wszystkich miejscach odwołujących się do nazwy dokumentu, tj. na stronach: 1, 35, 125, 127, 130.
 - 2) **W rozdziale 8.2. Charakterystyka przedsięwzięć podstawowych, na str. 115, dodaje się nowe przedsięwzięcie podstawowe nr 5 (PP.5) pn. *Przebudowa, rozbudowa i budowa obiektów zabudowy sportowej i kultury fizycznej z towarzyszącymi urządzeniami budowlanymi w rejonie ulic ul. Broniewskiego i ul. Krakowskiej w Chełmku***, co implikuje zmiany w pozostałych częściach dokumentu. Opis przedsięwzięcia stanowi zał. nr 1 do uchwały.

Numer przedsięwzięcia	Nazwa przedsięwzięcia	
PP. 5	Przebudowa, rozbudowa i budowa obiektów zabudowy sportowej i kultury fizycznej z towarzyszącymi urządzeniami budowlanymi w rejonie ulic ul. Broniewskiego i ul. Krakowskiej w Chełmku.	
Podmiot realizujący	Partnerzy	Okres realizacji
Gmina Chełmek	-	2019-2021
Źródło finansowania	Podobszar rewitalizacji	Szacunkowa wartość projektu
<ul style="list-style-type: none">• Europejski Fundusz Rozwoju Regionalnego• Europejski Fundusz Spójności• Krajowe środki publiczne	Projekt realizowany poza obszarem rewitalizacji na rzecz mieszkańców wszystkich podobszarów rewitalizacji	11 538 202,38 zł
Opis przedsięwzięcia	Na rozwiązanie jakiego problemu ukierunkowane jest przedsięwzięcie?	
	Problemy kluczowe z poziomu GPR: <ul style="list-style-type: none">• Bardzo istotnie słabnące poczucie tożsamości lokalnej i integracji społecznej mieszkańców oraz istotnie skorelowane z tym postępujący rozpad więzi społecznych;	

zwłaszcza w kontekście słabej dostępności do **miejsc i oferty integrującej** mieszkańców (**niemożność wyjścia poza stereotypowe postrzeganie miasta, jako fabryczne**).

- Niska estetyka i brak funkcjonalnych rozwiązań w przestrzeni publicznej miasta, a także udogodnień dla osób ze specjalnymi potrzebami (istniejąca struktura miasta, jako konsekwencja założeń miasta funkcjonującego w kontekście fabryki Baty -miasto rozbudowało się istotnie w kontekście potrzeb funkcjonowania zakładu przemysłowego).

- **Przestrzeń publiczna niesprzyjająca integracji** mieszkańców, w tym w ramach poszczególnych grup wiekowych i integracji międzypokoleniowej

- Wysoka liczba osób zagrożonych problemami społecznymi,

- Wysoka kwota świadczeń wypłacanych z pomocy społecznej,

- Równoległa **zmiana modelu funkcjonowania rodziny i miejskiego oraz wiejskiego stylu życia na przestrzeni ostatnich 25 lat** (okres transformacji), **zaistniały bez zasadniczej zmiany w zakresie charakteru funkcjonowania instytucji gminnych i oferty dostosowywanej do różnych grup wiekowych.**

Zasadnicza zmiana rozumiana, jako **system działania** - oferta i miejsca, adekwatne do **potrzeb poszczególnych grup wiekowych.**

Model życia, nie sprzyja nieformalnym spotkaniom wewnątrz społeczności lokalnej miasta i sąsiednich wiosek;

- **Braki/ niska jakość, i utrudniony dostęp do przestrzeni (miejsc) i oferty sprzyjających integracji i aktywności społecznej (włączeniu społecznemu),** mieszkańców podobszarów rewitalizacji. Stosunkowo wąska i jednorodna oferta nie stanowiąca „okazji” czy „pretekstów” do spotkań, **zwłaszcza w kontekście poszczególnych grup wiekowych:**

→ **dzieci i rodzin z dziećmi** (brakuje oferty, która umożliwiłaby realizację zajęć równoległe dla dzieci i rodziców / opiekunów),

→ młodzieży,

→ seniorów,

→ osób niepełnosprawnych.

- Braki w zakresie przygotowania istniejących terenów zielonych i infrastruktury rekreacyjnej (spędzania czasu wolnego) otwartej przestrzeni miasta dla różnych grup wiekowych (dzieci, młodzież, dorośli), adekwatnych do współczesnych potrzeb i możliwości (np. place zabaw, siłownie napowietrzne, ścieżki spacerowe, rowerowe, szlaki edukacyjne, boiska sportowe);

- Mała ilość inwestycji w zakresie odnowienia infrastruktury sportowo - rekreacyjnej, w tym również poprawiających jakość życia osób ze specjalnymi potrzebami (z niepełnosprawnościami, rodzin z dziećmi, seniorów);

- Centralna przestrzeń miasta szara, zniszczona, nie zachęcająca do utożsamiania się z nią;

Problemy i potrzeby właściwe dla przedsięwzięcia:

- Nowy obiekt sportowo - rekreacyjny powstanie na terenie o powierzchni 29 672,00 m² zdegradowanym z uwagi na wieloletnie niedoinwestowanie, obecnie zasadniczo nieużytkowanym z uwagi na stan techniczny. Teren znajduje się w centrum miasta i może stanowić ważne miejsce spotkań, jednak stan jego zdewastowania uniemożliwia pełnienie tej roli i kreowania nowej funkcji centrum miasta, nie jako ośrodka produkcyjnego, ale atrakcyjnego i ważnego dla mieszkańców miejsca spotkań i integracji osób zamieszkujących obszary rewitalizacji.

- W mieście nie istnieje żadne boisko trawiaste, poza obszarem planowanego przedsięwzięcia.
- Istniejący nieopodal od lat 30-tych XX wieku kompleks tenisowy, stanowi ofertę dla skoncentrowaną wokół jednej dyscypliny sportowej (dodatkowo jest obecnie zniszczony oraz odbiega estetyką od sąsiednich terenów.)
- Na terenie gminy nie istnieje teren rekreacyjno–sportowy dla starszych dzieci oraz młodzieży, dzięki któremu starsze dzieci i młodzież mogliby aktywnie spędzać wolny czas. Dlatego konieczne jest wykreowanie terenu rekreacyjno–sportowego dla starszych dzieci oraz młodzieży, jako jakościowej i atrakcyjnej przestrzeni, które stwarzać będzie wiele możliwości dla rozwijania pasji i aktywności młodych

Grupa docelowa

Mieszkańcy podobszarów rewitalizacji, zwłaszcza dzieci, młodzież, rodziny z dziećmi i seniorzy.

Opis przedsięwzięcia

Przedsięwzięcie zakłada, **rozbudowę i budowę obiektów zabudowy sportowej i kultury fizycznej z towarzyszącymi urządzeniami budowlanymi w rejonie ulic ul. Broniewskiego i ul. Krakowskiej w Chełmku.**

Miejsce realizacji przedsięwzięcia:

Inwestycja zlokalizowana jest w rejonie ulic Krakowskiej i Broniewskiego w Chełmku, na działkach o nr ew. 842/222 i 840/15, obręb Chełmek, jednostka ewidencyjna 121303_4.0001.G1499 Chełmek. Działki te stanowią własność Gminy Chełmek (KW KW32113), która w pełni dysponuje ww. nieruchomościami na cele realizacji inwestycji.

Inwestycja zlokalizowana poza obszarem rewitalizacji, jednakże usytuowana jest w bezpośrednio przy obszarze rewitalizacji nr 2 oraz nieopodal obszaru rewitalizacji nr 1 (miejsce realizacji inwestycji jest dostępne dla mieszkańców obszarów rewitalizacji – czas dojścia to około 10 do 15 min.).

Kontekst:

Biorąc pod uwagę charakter przedsięwzięcia, należy przypomnieć, iż miasto Chełmek posiada wieloletnią tradycję przemysłu obuwniczego, związaną z działalnością rodziny BATA. W 1929 r., T.i J.Bata wybudowali fabrykę obuwia i osiedle dla jej pracowników. Efektem planistycznych działań Baty jest część obecnego miasta Chełmek-tzw. KOLONIA FABRYCZNA zbudowana do wybuchu II wojny światowej (jednak to zaledwie 1/10całego proj., wg planu Chełmek miał liczyć ok.50 tyś.mieszk.).

W centrum całego założenia urbanistycznego Batów, strefa produkcyjna miała kluczowe znaczenie, w połączeniu z linią kolejową mającą podwójne znaczenie – tu produkowano i eksportowano na teren Polski i Europy produkowane obuwie.

Warto dodać, że po wojnie obszar zabudowy powiększył się nieznacznie w stosunku do zakładanego. Aktualnie miasto posiada wiele elementów zachowanych z modernistycznego projektu idealnego miasta przemysłowego według idei Batów. Miasto tworzyły zasadniczo 2 jego części (do dziś ma to odzwierciedlenie w tkance miejskiej:

1) STREFA FABRYCZNA, na której znajdowały się zabudowania fabrycznej, skoncentrowane centrum miasta, który stanowił istotną część całego założenia

2) CZĘŚĆ MIESZKALNA –w domach Kolonii Fabrycznej napływowi robotnicy otrzymywali komfortowe na tamte czasy 45 metrowe mieszkania-(dziś część mieszkaniowa w mieście).

Dziś część mieszkalna, oddzielona jest od części fabrycznej parkiem miejskim.

Fabryka Baty stworzyła szansę rozwoju dla całej okolicy i jej mieszk. Rozwój i przekształcenia zakładów w okresie powojennym oraz proces transformacji gospodarczej lat 90 dwudziestego wieku. Z upadkiem głównego pracodawcy w mieście i ważnego w regionie, jakim były Zakłady Obuwnicze „Chełmek”.

Opis:

Realizacja przedsięwzięcia ma stanowić uzupełnienie oferty infrastruktury służącej aktywności, a przez to integracji mieszkańców, w tkance przemysłowego niegdyś miasta, skoncentrowanego na jego funkcji produkcyjnej.

Można śmiało powiedzieć, że proces transformacji Chełmka, jako miasta przemysłowego ciągle trwa. Dlatego bardzo istotne w kontekście procesów rewitalizacyjnych, są inwestycje, w infrastrukturę społeczną, która umożliwi mieszkańcom obszaru rewitalizacji aktywne spędzanie czasu wolnego, co sprzyja integracji i włączeniu społecznemu.

Przedsięwzięcie zakłada rewitalizację 29 672,00 m² zdegradowanych terenów poprzemysłowych (tu pełniących funkcje uzupełniające do przemysłowych) w celu odtworzenia i rozbudowy ich utraconych funkcji socjalnych: sportowych i rekreacyjnych.

Istotnym jest, iż planowany obiekt sportowy, ma stanowić komplementarną ofertę do zaplanowanych w programie rewitalizacji, oraz istniejących obiektów. Biorąc pod uwagę uwarunkowania rozwoju społeczno-gospodarczego, bardzo istotna jest różnorodność oferty, aby móc odpowiedzieć na potrzeby, oczekiwania i pasje różnych grup mieszkańców. Grupą, która wymaga w tym zakresie, szczególnej uwagi jest młodzież oraz dzieci, jako strategicznie istotna inwestycja w kapitał społeczny i pogłębiający się problem „kurczenia się” miasta.

Zakres inwestycji:

Przyszły teren będzie mieć charakter otwarty i ogólnodostępny. Złożą się na niego:

- boisko sportowe z zadaszonymi trybunami
- arena lekkoatletyczna z dodatkowymi urządzeniami do biegów, skoków oraz rzutów:
- bieżnia okrężna, bieżnia 100 i 110 m,
- rów z wodą do biegu z przeszkodami, skocznia do skoku w dal i trójskoku,
- skocznia do skoku wzwyż,
- skocznia do skoku o tyczce ze skrzynką i z zeskokiem na każdym końcu rozbiegu dwukierunkowa,
- rzutnie do rzutu oszczepem i pchnięcia kulą.

Dodatkowo:

- Zakupione zostanie wyposażenie sportowe boisk i areny.
- Urządzone zostaną: ciągi komunikacyjne, zieleń, oświetlenie i monitoring oraz niezbędne fragmenty sieci i przyłączy: elektryczne, teletechniczne, wodne i kanalizacyjne.
- Postawiony zostanie nowy budynek zaplecza sanitarno - magazynowego.

Planowana przestrzeń ma być nowoczesnym centrum aktywności, które nie tylko pozwoli na uprawianie różnych sportów, ale także na integrację ludzi, których łączy pasja oraz aktywizację osób i grup zagrożonych marginalizacją w życiu społecznym i publicznym. Dzięki zaplanowanemu programowi funkcjonowania tej przestrzeni także w aspekcie kulturalnym obiekt ten będzie kompleksowo łagodził problemy zdiagnozowane problemy mieszkańców rewitalizacji, a związane z uczestnictwem wielu grup w życiu społecznym i publicznym. Dlatego też podstawowe zasady korzystania to: bezpłatność, pełna powszechna dostępność oraz otwarcie 7 dni w tygodniu w godz. ustalonych przez administratora.

Za organizację i prowadzenie z dziećmi, młodzieżą i osobami dorosłymi imprez sportowych i rekreacyjnych na terenie nowego obiektu odpowiedzialny będzie zatrudniony Instruktor Sportowy - imprezy organizowane przez Gminę Chełmek. Planowana jest także współpraca ze szkołami na terenie gminy, placówkami oświatowo - wychowawczymi, NGO's itd. Formy zajęć organizowanych na nowym terenie rekreacyjno-sportowym to m.in. turnieje, treningi pokazowe, zawody, zajęcia sportowe, konkurencje sprawnościowe, zajęcia dla osób niepełnosprawnych. Wszystkie ww. formy będą dostępne dla wszystkich zainteresowanych.

Ponadto przewiduje się, że w ciągu roku odbędą się tu minimum dwie imprezy o charakterze kulturalnym, np. piknik/ festyn rodzinny i integracyjny dla wszystkich mieszkańców gminy lub otwarty dla wszystkich koncert plenerowy.

Planowane podstawowe wykorzystanie powstałej infrastruktury oraz eventy/ wydarzenia to, zgodnie z zapotrzebowaniem ze strony mieszkańców:

1) Potrzeba realizacji wielofunkcyjnego boiska wynika z faktu, iż na terenie obszaru rewitalizowanego brak jest jakiegokolwiek ogólnodostępnego dla wszystkich (a nie tylko dla drużyn i sekcji jak obiekty przy MOKSiR) boiska trawiastego. Mieszkańcy będą mogli swobodnie korzystać z boiska w ciągu dnia, poza dniami wyznaczonymi na organizowane tu przez Gminę oraz inne podmioty (szkoły, stowarzyszenia, uczniowskie kluby sportowe np. Uczniowski Klub Sportowy Chełmek), bezpłatne eventy sportowe lub kulturalne. Kalendarz wydarzeń kulturalnych obejmuje także co najmniej 2 razy w roku organizację dużych wydarzeń na boisku w postaci:

- a) pikniku/ festynu rodzinnego
- b) koncertu plenerowego
- c) pokazu motorshow

2) Arena lekkoatletyczna (wszystkie elementy), podobnie jak boisko zostanie udostępniona do swobodnego korzystania w ciągu dnia wszystkim zainteresowanym, poza dniami wyznaczonymi na organizowane tu przez Gminę oraz inne podmioty: szkoły, NGO's, uczniowskie kluby sportowe bezpłatne eventy sportowe: zawody, konkurencje itd.

Oficjalne eventy planowane na arenie lekkoatletycznej to:

- a) Bieg Szewców - coroczna jesienna impreza biegowa organizowana już od 40 lat. Uczestnicy w liczbie ok. 100 osób: młodzież szkół podstawowych, gimnazjalnych, ponadgimnazjalnych. Dystanse w zależności od kategorii wiekowej: 1,5 km, 2,5 km i 3 km. Do tej pory organizowana w rejonie Stawów w Chełmku zostanie po realizacji przeniesiona na teren nowej areny lekkoatletycznej.
- b) Bieg Poszukiwaczy Wiosny - w marcu 2018 roku odbędzie się już XX edycja tego biegu, na którego starcie staje co roku ok. 100 zawodników z Bobrku, Chełmka, Czechowic - Dziedzic, Zatora, Libiąża i in. miejscowości. Trasa biegu liczy 2500 m w kategorii szkół gimnazjalnych, w kategorii szkół ponadgimnazjalnych 3 500 m, 1 000 m w kategorii szkół podstawowych. Do tej pory organizowana w rejonie Stawów w Chełmku zostanie po realizacji przeniesiona na teren nowej areny lekkoatletycznej.
- c) gminne zawody lekkoatletyczne w różnych kategoriach wiekowych - co najmniej 4 razy w roku.

Jakie zmiany przyniesie realizacja przedsięwzięcia (projekty miękkie)/

co umożliwi realizacja przedsięwzięcia (projekty inwestycyjne)?

Mieszkańcy obszaru rewitalizacji, zyskają możliwość spędzania czasu wolnego, w oparciu o jakościową infrastrukturę sportową, która poprzez atrakcyjną formę będzie atrakcyjna dla adresatów oraz poprawi jakość tkanki miasta – zwłaszcza w kontekście tak zdegradowanego obszaru, który nie stanowi zachęty do uczestnictwa, a wręcz zniechęca mieszkańców do korzystania z oferty.

Komplementarność przedsięwzięcia	Kontynuacja przedsięwzięcia z lat 2007-2013: <ul style="list-style-type: none"> "Budowa centrum miasta Chełmek wraz z zapleczem rekreacyjnym - etap I", zrealizowanego w ramach MRPO na lata 2007-2013, działanie 6.1, schemat A
	Komplementarność projektu z przedsięwzięciami w ramach perspektywy 2014-2020: <ul style="list-style-type: none"> "Chełmek odNowa - nowe przestrzenie aktywności i integracji społecznej w Chełmku, szczególnie dla seniorów, dzieci i rodzin z dziećmi" (projekt planowany do realizacji w ramach RPO WM na lata 2014-2020, poddziałania 11.1.2)
WSKAŹNIKI	
PRODUKTU:	REZULTATU:
<ul style="list-style-type: none"> Liczba wspartych obiektów infrastruktury zlokalizowanych na rewitalizowanych obszarach Sposób pomiaru: → Protokoły odbioru. → Faktury. Powierzchnia obszarów objętych rewitalizacją Sposób pomiaru: → Protokoły odbioru. → Faktury. Liczba obiektów dostosowanych do potrzeb osób z niepełnosprawnościami Sposób pomiaru: → Protokoły odbioru. → Faktury. → Dokumentacja fotograficzna. Ludność mieszkająca na obszarach objętych zintegrowanymi strategiami rozwoju obszarów miejskich (CI 37) Sposób pomiaru: → Dane ewidencji ludności, prowadzonej przez Miasto. 	<ul style="list-style-type: none"> Liczba osób korzystających z obiektów/przestrzeni objętych wsparciem Sposób pomiaru: → Listy obecności na wydarzeniach. → Dokumentacja fotograficzna. Liczba nowo utworzonych miejsc pracy. Sposób pomiaru: → Ewidencja zatrudnienia. → Umowa zlecenie. Wzrost zatrudnienia we wspieranych podmiotach (innych niż przedsiębiorstwa) Sposób pomiaru: → Ewidencja zatrudnienia. → Umowa zlecenie.
Cel szczegółowy, na realizację którego odpowiada projekt:	Cel 1: KSZTAŁTOWANIE TOŻSAMOŚCI LOKALNEJ ORAZ WZMACNIANIE INTEGRACJI SPOŁECZNEJ Zwiększenie włączenia społecznego oraz poczucia tożsamości i integracji społecznej, poprzez podniesienie jakości edukacji i wzmocnienie systemu wsparcia osób zagrożonych wykluczeniem społecznym oraz utworzenie przestrzeni i oferty aktywizującej mieszkańców.
Jeżeli przedsięwzięcie realizowane będzie na innym obszarze, to jakim?	Centrum miasta Chełmek, w bezpośrednim sąsiedztwie obszaru 2 – w rejonie ul. Brzozowej, równocześnie miejsce to jest łatwo dostępne dla mieszkańców podobszaru rewitalizacji nr 1.
Dla mieszkańców którego podobszaru rewitalizacji w gminie dedykowany będzie projekt?	Mieszkańców wszystkich podobszarów rewitalizacji w mieście, głównie obszaru 2 – w rejonie ulicy Brzozowej oraz podobszaru rewitalizacji nr 1, zarówno jako samodzielni użytkownicy, czy poprzez zorganizowane zajęcia przez szkołę, czy NGO.
Jakie jest uzasadnienie realizacji przedsięwzięcia poza obszarem rewitalizacji?	Argumenty warunkujące lokalizację przedsięwzięcia poza obszarem rewitalizacji: Mieszkańcy obszaru rewitalizacji w trakcie prac nad GPR dostrzegali potrzebę inwestycji związanej z poprawą dostępu do infrastruktury sportowej, która umożliwi mieszkańcom aktywne spędzanie czasu wolnego, co w efekcie przyczyni się do zwiększenia poziomu integracji. Dlatego w efekcie przeprowadzonych analiz, dotyczących wykreowania jakościowego miejsca o tym charakterze, które będzie atrakcyjne w formie i w kontekście oferty, Komitet Rewitalizacji zawnioskował o włączenie przedsięwzięcia do listy przedsięwzięć rewitalizacyjnych. Na terenie obszarów rewitalizacji nr 1 i 2 w mieście Chełmek nie ma obszaru, który spełniałby wymagania powierzchniowe w tym zakresie

(nie ma tak dużej przestrzeni, którą można by przeznaczyć na wskazany cel. Równocześnie nieracjonalnym byłoby inwestowanie w zakup działek na cele realizacji inwestycji, wobec tak bliskiego położenia względem obszaru rewitalizacji (do 10 min.) Zatem dostępność własności gminnej (terenu), umożliwia realizację przedsięwzięcia w tak szerokiej formule, co czyni ją racjonalną ekonomicznie.

Dodatkowymi istotnymi atutami są:

Poprawa jakości życia mieszkańców, wzrost estetyki miasta, poprawa dostępności do przestrzeni, w której mieszkańcy mogą się spotykać, spędzać czas i się integrować, promocja zdrowego stylu życia, zapewnienie oferty spędzania wolnego czasu, w tym również dla osób niepełnosprawnych.

- 3) W rozdziale 8.1 Przedsięwzięcia planowane do realizacji w ramach Gminnego Programu Rewitalizacji według struktury celów na str. 79, w kontekście celu szczegółowego 1.3 dodaje się informację o dodatkowym przedsięwzięciu podstawowym – PP.5

W kolumnie przedsięwzięcia dodano opis:

„Przebudowa, rozbudowa i budowa obiektów zabudowy sportowej i kultury fizycznej z towarzyszącymi urządzeniami budowlanymi w rejonie ulic ul. Broniewskiego i ul. Krakowskiej w Chełmku.”

Realizacja przedsięwzięcia ma stanowić uzupełnienie oferty infrastruktury służącej aktywności, a przez to integracji mieszkańców, w tkance przemysłowego niegdyś miasta, skoncentrowanego na jego funkcji produkcyjnej.

Przyszły teren będzie mieć charakter otwarty i ogólnodostępny. Złożą się na niego:

- boisko sportowe z zadaszonymi trybunami
- oraz arena lekkoatletyczna z dodatkowymi urządzeniami do biegów, skoków oraz rzutów:
 - bieżnia okrężna, bieżnia 100 i 110 m,
 - rów z wodą do biegu z przeszkodami, skocznia do skoku w dal i trójskoku,
 - skocznia do skoku wwyż,
 - skocznia do skoku o tyczce ze skrzynką i z zeskokiem na każdym końcu rozbiegu dwukierunkowa,
 - rzutnie do rzutu oszczepem i pchnięcia kulą.”

W kolumnie oznaczonej cyfrą 3 podano podobszar rewitalizacji, którego mieszkańcy są adresatami wsparcia (kluczowi interesariusze) dodano:.

„PR 1 oraz PR 2”

- 4) W rozdziale 8.2. Charakterystyka przedsięwzięć podstawowych, na str. 102, zmieniono w zakresie przedsięwzięcie podstawowe nr 2 (PP.2):

a. Tytuł:

Było:

PRZEBUDOWA BUDYNKU DWORCA PKP W CHEŁMKU WRAZ Z BUDOWĄ PARKINGÓW W SYSTEMIE „PARKUJ I JEDŹ”

Stacja (muzealna) Fabryka i Przystanek młodych

Wprowadzono:

PRZEBUDOWA BUDYNKU DWORCA PKP W CHEŁMKU WRAZ Z BUDOWĄ PARKINGU - STACJA "MUZEALNA" FABRYKA I PRYZYSTANEK MŁODYCH.

b. Szacunkową wartość projektu:

Było:

987 843,75 zł

Wprowadzono:

1 510 249,49 zł

c. Okres realizacji:

Było:

2017-2018

Wprowadzono:

2019-2020

co implikuje zmiany w pozostałych częściach dokumentu.

5) W rozdziale 9 RAMY FINANSOWE I ŹRÓDŁA FINANSOWANIA, na str. 115 wprowadzono następujące zmiany:

5.1. W zakresie Przedsięwzięcia Podstawowego nr 2 zmieniono:

a. Przedsięwzięcie:

Było:

PRZEBUDOWA BUDYNKU DWORCA PKP W CHEŁMKU WRAZ Z BUDOWĄ PARKINGÓW W SYSTEMIE „PARKUJ I JEDŹ”

Stacja (muzealna) Fabryka i Przystanek młodych

Wprowadzono:

PRZEBUDOWA BUDYNKU DWORCA PKP W CHEŁMKU WRAZ Z BUDOWĄ PARKINGU - STACJA "MUZEALNA" FABRYKA I PRYZYSTANEK MŁODYCH.

b. Wartość inwestycji:

Było:

987 843,75 zł

Wprowadzono:

1 510 249,49 zł

c. Okres realizacji:

Było:

2017-2018

Wprowadzono:

2019-2020

5.2. Dodano Przedsięwzięcia Podstawowe nr 5 (PP.5) na str. 116:

a. Przedsięwzięcie:

Wprowadzono:

„Przebudowa, rozbudowa i budowa obiektów zabudowy sportowej i kultury fizycznej z towarzyszącymi urządzeniami budowlanymi w rejonie ulic ul. Broniewskiego i ul. Krakowskiej w Chełmku.”

b. Wartość inwestycji:

Wprowadzono:

11 538 202,38 zł

c. Okres realizacji:

Wprowadzono:

2019-2020

d. Planowane źródła finansowania:

Wprowadzono:

- Europejski Fundusz Rozwoju Regionalnego
- Europejski Fundusz Spójności
- Krajowe środki publiczne

e. Wartość inwestycji w ramach przedsięwzięcia:

11 538 202,38 zł

5.3. W zakresie wiersza razem zmieniono całościową kwotę na str. 116:

Było:

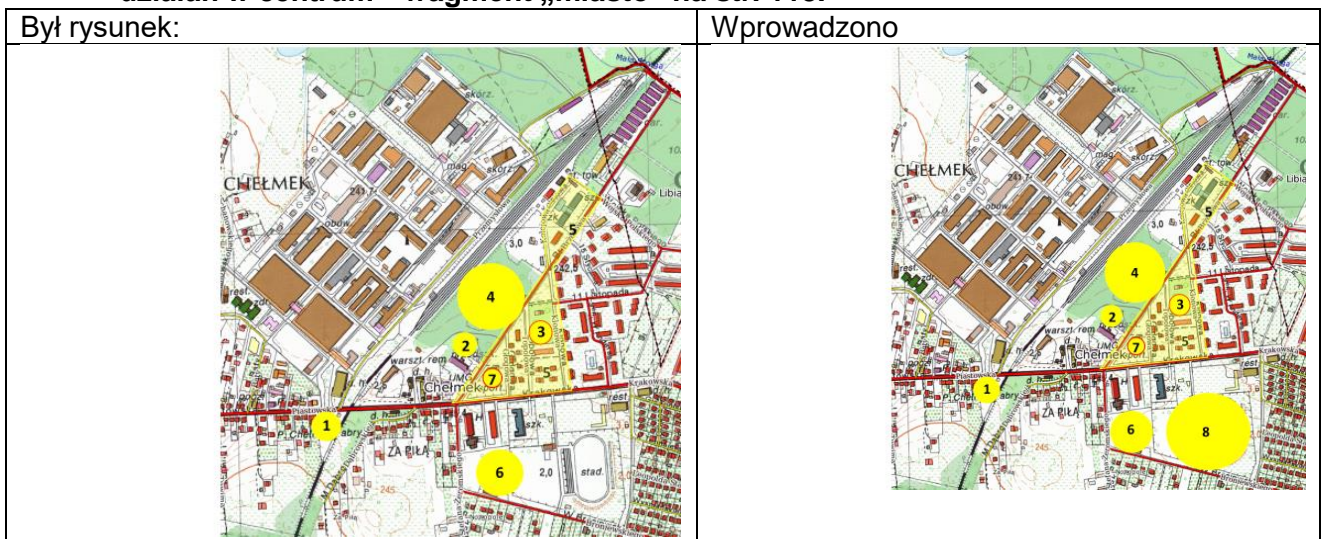
32 504 627,39 zł

Wprowadzono:

44 565 235,51 zł

6) W rozdziale 10.1. Rozłożenie przestrzenne realizacji przedsięwzięć podstawowych – kierunki zmian funkcjonalno-przestrzennych:

6.1. Zamieniono Rysunek 1. Rozkład przestrzenny projektów i koncentracja działań w centrum – fragment „miasto” na str. 118.



6.2. W oznaczeniach pod rys. nr 10 zamieniono tytuł projektu 1 na str. 118.

Przedsięwzięcie:

Było:

1.PRZEBUDOWA BUDYNKU DWORCA PKP W CHEŁMKU WRAZ Z BUDOWĄ PARKINGÓW W SYSTEMIE „PARKUJ I JEDŹ”

Wprowadzono:

1.PRZEBUDOWA BUDYNKU DWORCA PKP W CHEŁMKU WRAZ Z BUDOWĄ PARKINGU - STACJA "MUZEALNA" FABRYKA I PRZYSTANEK MŁODYCH.

6.3. W oznaczeniach pod rys. nr 10 dodano tytuł projekt 8 na str. 118.

Przedsięwzięcie:

8. Przedsięwzięcie: PRZEBUDOWA, ROZBUDOWA I BUDOWA OBIEKTÓW ZABUDOWY SPORTOWEJ I KULTURY FIZYCZNEJ Z TOWARZYSZĄCYMI URZĄDZENIAMI BUDOWLANymi Lokalizacja: Chełmek, w rejonie ulic Broniewskiego i Krakowskiej w Chełmku, nr działek 842/222, 840/15.

7) W rozdziale 12 harmonogram realizacji programu wprowadzono:

7.1. Wydłużono okres realizacji przedsięwzięć na str. Do akapitu nad tabelą na str. 128:

Było:

PAKIET REWIT	PU		2017-2020
„SENIORLANDIA” – CENTRUM AKTYWNOŚCI SENIORÓW	PU		2017-2020

Wprowadzono:

PAKIET REWIT	PU		2017-2022
„SENIORLANDIA” – CENTRUM AKTYWNOŚCI SENIORÓW	PU		2017-2022

7.2. Wydłużono okres realizacji przedsięwzięcia podstawowego nr 2 (PP.2) oraz zmieniono tytuł na str. 128

Było:

PRZEBUDOWA BUDYNKU DWORCA PKP W CHEŁMKU WRAZ Z BUDOWĄ PARKINGÓW W SYSTEMIE „PARKUJ I JEDŹ”	PP	Stacja (muzealna) Fabryka	2017-2018
		Przystanek młodych	2017-2018

Wprowadzono:

PRZEBUDOWA BUDYNKU DWORCA PKP W CHEŁMKU WRAZ Z BUDOWĄ PARKINGU - STACJA "MUZEALNA" FABRYKA I PRZYSTANEK MŁODYCH	PP	Stacja (muzealna) Fabryka	2017-2020
		Przystanek młodych	2017-2020

7.3. Wprowadzono nowe przedsięwzięcie podstawowe nr 5 (PP.5) na str. 128

Wprowadzono:

PRZEBUDOWA, ROZBUDOWA I BUDOWA OBIEKTÓW ZABUDOWY SPORTOWEJ I KULTURY FIZYCZNEJ Z TOWARZYSZĄCYMI URZĄDZENIAMI BUDOWLANymi W REJONIE ULIC UL. BRONIEWSKIEGO I UL. KRAKOWSKIEJ W CHEŁMKU.	PP		2019-2021
---	-----------	--	-----------

8) W rozdziale 15.2. Analiza zgodności zamierzeń projektowych z Miejscowymi Planami Zagospodarowania Przestrzennego (MPZP) / Studium Uwarunkowań

8.1. Do akapitu nad tabelą na str. 150 dodano wyrażenie:

Było:

„Poniżej zaprezentowano analizę planowanych przedsięwzięć i poszczególnych projektów/inwestycji składających się na nie, w celu weryfikacji poprawności przyjętych rozwiązań, mających na celu poprawę sytuacji na obszarach rewitalizowanych z Miejscowymi Planami Zagospodarowania Przestrzennego.”

Wprowadzono:

„Poniżej zaprezentowano analizę planowanych przedsięwzięć i poszczególnych projektów/inwestycji składających się na nie, w celu weryfikacji poprawności przyjętych rozwiązań, mających na celu poprawę sytuacji na obszarach rewitalizowanych z Miejscowymi Planami Zagospodarowania Przestrzennego (MPZP), a w przypadku ich braku ze Studium Uwarunkowań i Kierunków Zagospodarowania Przestrzennego.”

8.2. W tabeli na stronie 150 w zakresie piątej kolumny uszczegółowiono nazwę:

Było:

„Opis kierunku zagospodarowania w STUDIUM UWARUNKOWAŃ”

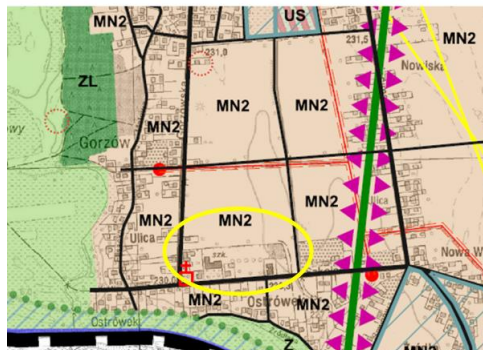
Wprowadzono:

„Opis kierunku zagospodarowania w STUDIUM UWARUNKOWAŃ i/lub MPZP”


8. 3. W tabeli na stronie 154 w zakresie analizy 8 i 9 projektu zmieniono rysunek i opis, zgodnie z zatwierdzonym Miejscowym Planem Zagospodarowania Przestrzennego:

Było:

8	Projekt: NOWE PODDASZE WIEJSKIEGO DOMU KULTURY W GORZOWIE	Gorzów, ul. Szkolna 5, działka nr 568/13		<p>7. KIERUNKI ZAGOSPODAROWANIA PRZESTRZENNEGO MIASTA I GMINY CHEŁMEK</p> <p>7.4. Tereny o dominującej funkcji zabudowy mieszkaniowej jednorodzinnej w wolno stojącym układzie budynków oznaczone symbolem MN2.</p> <p>1. Przeznaczenie podstawowe – tereny zabudowy mieszkaniowej jednorodzinnej wyłącznie w wolnostojącym układzie budynków.</p> <p>2. Przeznaczenie uzupełniające – funkcja usługowa jako towarzysząca zabudowie mieszkaniowej oraz jako funkcja samoistna; w tym rekreacja indywidualna, usługi publiczne, handel, gastronomia, rzemiosło, budynki gospodarcze, garaże, tereny zieleni towarzyszącej, urządzenia infrastruktury technicznej i komunikacji.</p>	<p>Konkluzja : Zamierzenie zgodne ze Studium Uwarunkowań i Kierunków Zagospodarowania Przestrzennego.</p>
---	--	---	--	--	--

9	Projekt: PRZESTRZEŃ SPOTKANIA I REKREACJI W GORZOWIE	Gorzów, u. Szkolna, działki 568/3, 568/5, 568/6, 568/11, 1763		j.w.	Konkluzja : Zamierzenie zgodne ze Studium Uwarunkowań i Kierunków Zagospodarowania Przestrzennego.
---	--	---	--	------	---

Wprowadzono:

8	Projekt: NOWE PODDASZE WIEJSKIEGO DOMU KULTURY W GORZOWIE	Gorzów, ul. Szkolna 5, działka nr 568/13		7. Miejskowy Plan Zagospodarowania Przestrzennego gminy Chełmek (uchwała nr XXXII/305/2017) Uchwała: MPZP Nr: XXXII/305/2017 Rozdział 3. Ustalenia szczegółowe § 7. 1. Wyznacza się teren zabudowy usługowej – usługi oświaty, oznaczony na rysunku planu symbolem UO.1, dla którego ustala się: 1) przeznaczenie podstawowe: zabudowa usługowa – usługi oświaty; 2) przeznaczenie dopuszczalne: a) usługi publiczne, b) usługi komercyjne, c) usługi sportu i rekreacji, d) mieszkania w obiektach usługowych. (z zachowaniem zasady ochrony dziedzictwa kulturowego i zabytków	Konkluzja : Zamierzenie zgodne z ustaleniami Miejsowego Planu Zagospodarowani a Przestrzennego.
---	--	---	--	---	--

9	Projekt: PRZESTRZEŃ SPOTKANIA I REKREACJI W GORZOWIE	Gorzów, ul. Szkolna, działki 568/3, 568/5, 568/6, 568/11, 1763		j.w.	Konkluzja : Zamierzenie zgodne z ustaleniami Miejscowego Planu Zagospodarowani a Przestrzennego.
---	--	--	--	------	---

8. 4. W tabeli na stronie 155 dodano opis/analizę dla wprowadzonego projektu w ramach przedsięwzięcia podstawowego nr 5.:
Wprowadzono:

PP.5	Przedsięwzięcie: Przebudowa, rozbudowa i budowa obiektów zabudowy sportowej i kultury fizycznej z towarzyszącymi urządzeniami budowlanymi w rejonie ulic ul. Broniewskiego i ul. Krakowskiej w Chełmku.				
13	Przedsięwzięcie: Przebudowa, rozbudowa i budowa obiektów zabudowy sportowej i kultury fizycznej z towarzyszącymi urządzeniami budowlanymi w rejonie ulic ul. Broniewskiego i ul. Krakowskiej w Chełmku.	Chełmek, ul. Krakowska / Broniewskiego nr działek 842/222, 840/15		j.w.	Konkluzja : Zamierzenie zgodne ze Studium Uwarunkowań i Kierunków Zagospodarowani a Przestrzennego.

8. 5. W tabeli na stronie 155 dodano skorygowano omyłkowo wstawiony numer przedsięwzięcia.

Było:

P.P.5	Budowa Centrum Turystyki i Rekreacji WYSPA w Chełmku
-------	---

Wprowadzono:

P.P.4	Budowa Centrum Turystyki i Rekreacji WYSPA w Chełmku
-------	---

8. 6. W podsumowaniu analiz poniżej tabeli na stronie 156 zapis:

Było:

Przeprowadzona analiza zgodności zaplanowanych w GPR działań z Miejscowym Planem Zagospodarowania Przestrzennego wykazała, że wszystkie planowane przedsięwzięcia są zdobnę ze Studium Uwarunkowań i Kierunków Zagospodarowania Przestrzennego Gminy Chełmek oraz miejscowymi planami zagospodarowania przestrzennego dla poszczególnych miejscowości.

Wprowadzono:

Przeprowadzona analiza zgodności zaplanowanych w GPR działań z Miejscowym Planem Zagospodarowania Przestrzennego i Studium Uwarunkowań wykazała, że wszystkie planowane przedsięwzięcia są zgodne ze Studium Uwarunkowań i Kierunków Zagospodarowania Przestrzennego Gminy Chełmek oraz miejscowymi planami zagospodarowania przestrzennego dla poszczególnych miejscowości.

§ 2

Załącznikiem nr 1 do niniejszej uchwały jest tekst jednolity Gminnego Programu Rewitalizacji Gminy Chełmek na lata 2016-2022. Tekst jednolity Gminnego Programu Rewitalizacji Gminy Chełmek na lata 2016-2022 uwzględnia zmiany wymienione w § 1 niniejszej uchwały.

§ 3

Wykonanie uchwały powierza się Burmistrzowi Chełmka.

§ 4

Uchwała wchodzi w życie z dniem podjęcia.