



Rewitalizacja Gmina Chełmek

AKTUALIZACJA GMINNEGO PROGRAMU REWITALIZACJI DLA GMINY CHEŁMEK NA LATA 2016 – 2022

Gmina Chełmek odNowa

Chełmek 10 i 16.04.2018

Konsultacje społeczne



CELE SPOTKANIA

- 1. Zapoznanie mieszkańców z treścią aktualizowanego GMINNEGO PROGRAMU REWITALIZACJI DLA GMINY CHEŁMEK**
- 2. Wprowadzenie ewentualnych korekt do zapisów GPR.**





1. WPROWADZENIE.....	5	10.1 Rozłożenie przestrzenne realizacji przedsięwzięć podstawowych – kierunki zmian funkcjonalno-przestrzennych.....	114
1.1. Rewitalizacja – jak ją rozumieć?	5	10.2 Komplementarność problemowa.....	116
1.1.1 Ustanowienie obszaru rewitalizacji – ramy prawne.....	5	10.3 Komplementarność przestrzenna.....	118
1.1.2 Czym jest rewitalizacja i jej rola w rozwoju gminy.....	6	10.4 Komplementarność międzyokresowa.....	119
1.2 Jak pracowaliśmy nad Gminnym Programem Rewitalizacji?	7	11. SYSTEM ZARZĄDZANIA I WDRAŻANIA GMINNEGO PROGRAMU REWITALIZACJI	122
1.3 Kluczowe wnioski z prac nad GPR.....	8	11.1 Opis struktury zarządzania realizacją GPR	122
2. CHARAKTERYSTYKA GMINY CHEŁMEK.....	11	11.2 Zakres zadań i odpowiedzialności	122
3. METODOLOGIA PRAC NAD GMINNYM PROGRAMEM REWITALIZACJI	14	11.3 Koszty zarządzania GPR.....	124
3.1 Wyznaczenie obszaru rewitalizacji	14	12. HARMONOGRAM REALIZACJI PROGRAMU.....	125
3.1.1 Część statystyczna i analizy przestrzenne.....	14	13. SYSTEM MONITOROWANIA, OCENY I AKTUALIZACJI GMINNEGO PROGRAMU REWITALIZACJI.....	127
3.1.2 Badania społeczne.....	18	13.1. Co to jest monitoring i czemu służy?.....	127
3.1.3 Dane pozyskane w procesie partycypacji.....	20	13.2. System monitorowania GPR.....	127
3.2 Przygotowanie Gminnego Programu Rewitalizacji	22	13.3. Instytucje/osoby odpowiedzialne za prowadzenie monitoringu GPR.....	127
3.2.1 Badania społeczne.....	22	13.4. Realizacja monitoringu GPR.....	128
3.2.2 Dane pozyskane w procesie partycypacji.....	22	13.5. Wskaźniki realizacji Gminnego Programu Rewitalizacji.....	130
4. OBSZAR REWITALIZACJI GMINY CHEŁMEK.....	23	12.6 Ocena (ewaluacja) programu.....	136
4.1 Jak doszliśmy do ustalenia obszaru rewitalizacji – kluczowe przesłanki dla wyznaczenia obszaru rewitalizacji	23	14. PARTNERSTWO I PARTYCYPACJA NA RZECZ PLANOWANIA I REALIZACJI ZAŁOŻEŃ GPR	137
4.2 Podstawowe informacje o obszarze rewitalizacji – zasięg przestrzenny.....	31	14.1. Partnerstwo i partycypacja w procesie prac nad GPR.....	137
5. DIAGNOZA OBSZARU REWITALIZACJI	35	14.2. Partnerstwo i partycypacja we wdrażaniu i ocenie GPR.....	141
5.1 Kluczowe wnioski z przeprowadzonych analiz w układzie problemów i potencjałów	35	15. OPIS POWIĄZAŃ GPR Z DOKUMENTAMI STRATEGICZNYMI I PLANISTYCZNYMI GMINY ORAZ POWIATU, A TAKŻE KONIECZNE ZMIANY PRAWNE	143
5.1.1 Problemy i potencjały dla całego obszaru rewitalizacji gminy.....	36	15.1 Opis powiązań GPR z dokumentami strategicznymi i planistycznymi gminy	143
5.1.2 Problemy i potencjały właściwe dla poszczególnych podobszarów rewitalizacji gminy	38	15.1.1.Strategia Rozwoju Gminy Chełmek na lata 2014 – 2020.....	143
5.2 Kluczowe wyzwania dla obszaru rewitalizacji.....	57	15.1.2.Strategia Rozwiązywania Problemów Społecznych Gminy Chełmek na lata 2016 – 2020.....	143
6. WIZJA STANU OBSZARU REWITALIZACJI PO PRZEPROWADZENIU REWITALIZACJI.....	70	15.1.3.Strategia Rozwoju Powiatu Oświęcimskiego na lata 2014 – 2020.....	144
7. CELE REWITALIZACJI I KIERUNKI DZIAŁAŃ SŁUŻĄCE ELIMINACJI LUB OGRANICZENIU NEGATYWNYCH ZJAWISK, ZDIAGNOZOWANYCH NA OBSZARZE REWITALIZACJI.....	70	15.2 Analiza zgodności zamierzeń projektowych z Miejscowymi Planami Zagospodarowania Przestrzennego (MPZP) / Studium Uwarunkowań.....	147
8. OPIS PRZEDSIĘWZIĘĆ REWITALIZACYJNYCH.....	72	15.3 Określenie niezbędnych zmian w uchwałach i planach przestrzennych.....	153
8.1 Przedsięwzięcia planowane do realizacji w ramach Gminnego Programu Rewitalizacji według struktury celów	72	16. SPIS RYSUNKÓW I TABEL	154
8.2 Charakterystyka przedsięwzięć podstawowych.....	89	17. ZAŁĄCZNIKI do GPR.....	154
9. RAMY FINANSOWE I ŹRÓDŁA FINANSOWANIA.....	112		
10. JAKI JEST PLAN DZIAŁAŃ W GPR - KOMPLEMENTARNOŚĆ I ZINTEGROWANIE KIERUNKÓW DZIAŁAŃ ORAZ PRZEDSIĘWZIĘĆ.....	114		

REWITALIZACJA

To proces wyprowadzania ze stanu kryzysowego obszarów zdegradowanych, prowadzony w sposób kompleksowy, poprzez zintegrowane działania na rzecz lokalnej społeczności, przestrzeni i gospodarki, skoncentrowane terytorialnie, prowadzone przez interesariuszy rewitalizacji na podstawie gminnego programu rewitalizacji.

(Ustawa o rewitalizacji, art.2.1)

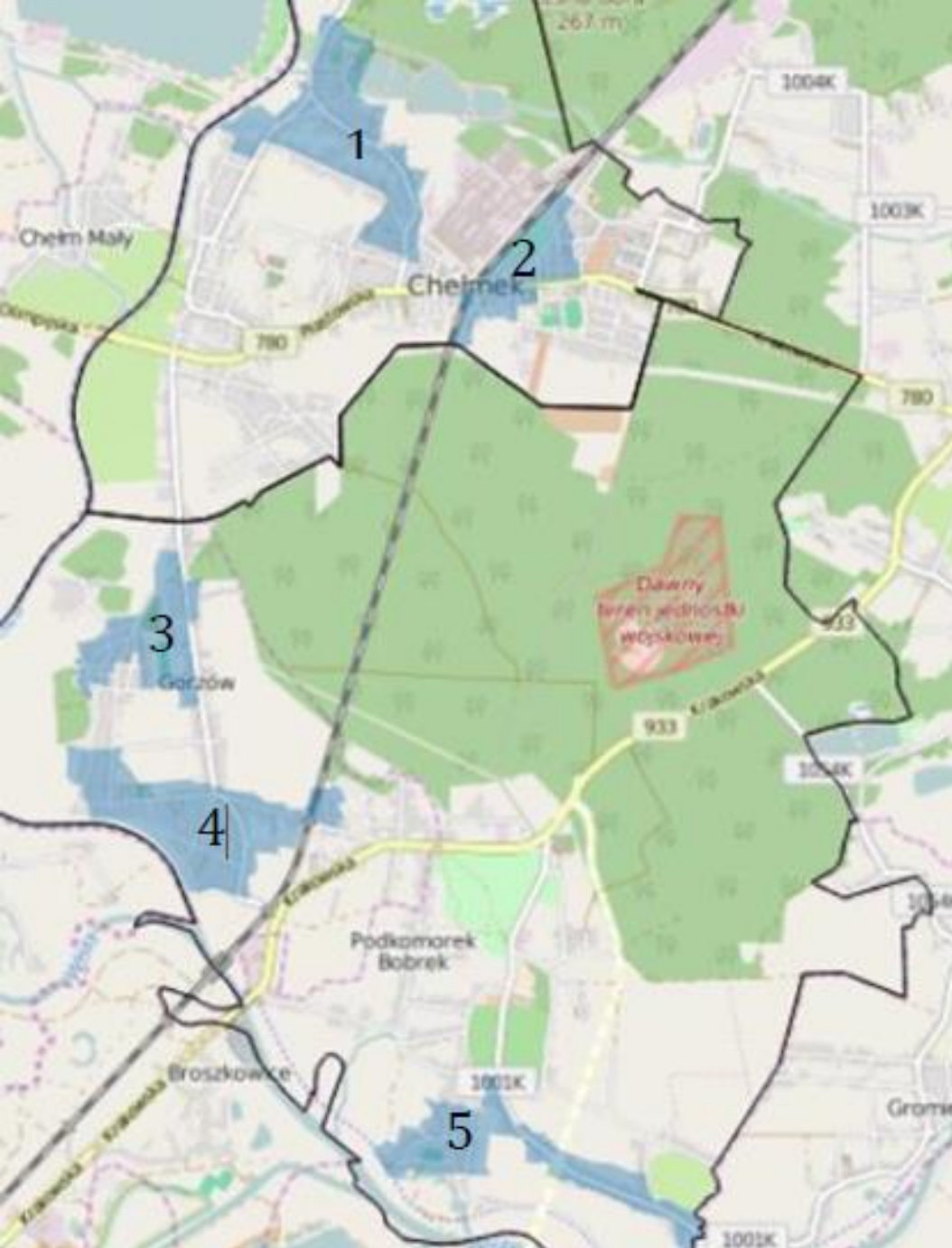
PROGRAM REWITALIZACJI

jest wypracowywany przez samorząd gminny i poddawany dyskusji w oparciu o diagnozę lokalnych problemów: społecznych, gospodarczych, przestrzenno-funkcjonalnych, technicznych i środowiskowych.

Prace nad przygotowaniem programu, bądź jego aktualizacją, jak również wdrażanie (realizacja) programu oparte są na współpracy ze wszystkimi grupami interesariuszy, w tym szczególnie ze społecznością obszarów rewitalizacji, innymi ich użytkownikami, przedsiębiorcami i organizacjami pozarządowymi.

PODOBSZARY REWITALIZACJI GMINY CHEŁMEK

Mapy i wyniki analiz



Powierzchnia w hektarach oraz liczba mieszkańców podobszarów rewitalizacji w gminie Chełmek

PODOBSZAR Powierzchnia (ha) Liczba ludności

Podobszar Rewitalizacji Nr 1

w rejonie ulicy Mickiewicza 56,51; 832 os.

Podobszar Rewitalizacji Nr 2

w rejonie ulicy Brzozowej 26,14; 929 os.

Podobszar Rewitalizacji Nr 3

w rejonie ulic Gorzowska –Oświęcimska 32,15; 469 os.

Podobszar Rewitalizacji Nr 4 w rejonie ulic Szkolna -
Oświęcimska –Nowowiejska 58,67; 637 os.

Podobszar Rewitalizacji Nr 5

w rejonie ulic Akacyjowa – Nadwiślańska 45, 12; 694 os.

RAZEM: 218,58 ; 3 561 os.

WIZJA

Rewitalizowane obszary gminy Chełmek, dzięki na **nowo kształtowanej tożsamości, czerpiącej z dziedzictwa i historii miasta**, w tym marki Bata, tradycji górniczych oraz odkrywanych i kreatywnie wykorzystywanych zasobów gminy, są przestrzenią dla **aktywnych mieszkańców, rodzących się inicjatyw społecznych** oraz **realizacji integrującej i włączającej oferty dla różnych grup** wiekowych mieszkańców, którzy są na siebie otwarci i gotowi do udzielenia pomocy. Jakość edukacji oraz oferta aktywizująca i rozwijająca zainteresowania dzieci i młodzieży, w odniesieniu do uniwersalnych wartości, są fundamentem kształtowania przedsiębiorczych i proaktywnych postaw oraz dobrego startu życiowego. Dzięki identyfikowanym zasobom, stwarzanym warunkom i rodzącym się inicjatywom gospodarczym, realizowanym zgodnie z zasadą zrównoważonego rozwoju, powstają nowe atrakcyjne miejsca pracy dla mieszkańców, którzy w oparciu o infrastrukturę dróg, ścieżek rowerowych i sieci połączeń komunikacją zbiorową, mają bezpieczny i łatwy dostęp do usług publicznych i rynku pracy.

CEL GŁÓWNY

Nowe aspekty i wzmocnienie **tożsamości lokalnej oraz integracji społecznej mieszkańców** obszaru rewitalizacji, jako istotnych elementów dla zwiększenia włączenia społecznego, poprzez tworzenie miejsc i rozwój oferty sprzyjającej aktywizacji mieszkańców oraz warunków do rozwoju inicjatyw społecznych, a także wspieranie działań związanych z jakością kształcenia oraz rozwojem lokalnego rynku pracy i przedsiębiorczości, w tym mobilności, jak również działania na rzecz poprawy stanu środowiska, jako kluczowych aspektów poprawy jakości życia.

CELE SZCZEGÓŁOWE

Cel 1: KSZTAŁTOWANIE TOŻSAMOŚCI LOKALNEJ ORAZ WZMACNIANIE INTEGRACJI SPOŁECZNEJ

Zwiększenie włączenia społecznego oraz poczucia tożsamości i integracji społecznej, poprzez podniesienie jakości edukacji i wzmocnienie systemu wsparcia osób zagrożonych wykluczeniem społecznym oraz utworzenie przestrzeni i oferty aktywizującej mieszkańców.

Cel 2: ROZWÓJ KAPITAŁU SPOŁECZNEGO ORAZ GOSPODARKI LOKALNEJ

Rozwój kapitału ludzkiego i lokalnej przedsiębiorczości poprzez wsparcie przedsiębiorców i ofertę aktywizującą osoby oddalone od rynku pracy oraz działania sprzyjające mocniejszemu wykorzystaniu lokalnych potencjałów i poprawie sieci połączeń z kluczowymi dla mieszkańców obszaru rewitalizacji destynacjami rynku pracy.

Cel 3. FUNKCJONALNA PRZESTRZEŃ PUBLICZNA I ZDROWE ŚRODOWISKO

Poprawa jakości przestrzeni publicznej i stanu środowiska naturalnego, poprzez podniesienie estetyki i standardów infrastruktury części wspólnych gminy oraz działania na rzecz edukacji ekologicznej mieszkańców i wzmocnienia ich bezpieczeństwa komunikacyjnego.

PROBLEMY OBSZARU REWITALIZACJI	ŹRÓDŁA	
	AS	KS
SFERA SPOŁECZNA		
Postępujący proces starzenia się społeczeństwa stanowiący wyzwanie dla systemu świadczenia usług publicznych w gminie	x	
Niskie poziom efektywności nauczania w szkołach gimnazjalnych, przejawiający się m.in. relatywnie niskimi wynikami z egzaminu gimnazjalnego	x	
Wyludnianie się gminy	x	
Ujemny wskaźnik przyrostu naturalnego	x	
Niższa niż w mieście aktywność społeczna mieszkańców obszarów wiejskich (wyrażająca się liczbą zarejestrowanych organizacji pozarządowych)	x	
Dynamicznie rosnąca skala udzielania pomocy społecznej z powodu potrzeby ochrony macierzyństwa oraz bezrobocia	x	
Wysoki odsetek przestępstw i wykroczeń w ruchu drogowym	x	
Przełomowy poziom kapitału społecznego (aktywności w organizacjach pozarządowych czy frekwencji wyborczej)	x	
Ubóstwo i bezrobocie jako najczęstsze powody korzystania z pomocy społecznej	x	
Likwidacja szkoły średniej przez powiat	x	
Wzrastający odsetek osób bezrobotnych powyżej 55 roku życia	x	
Wysoki odsetek długotrwale bezrobotnych	x	
Niskie wyniki ze sprawdzianu po klasie VI szkoły podstawowej oraz egzaminu gimnazjalnego (niższe niż średnia dla Małopolski i powiatu oświęcimskiego)	x	

SFERA GOSPODARCZA		
Niedostosowania kierunków kształcenia do potrzeb pracodawców i rynku pracy	x	
SFERA TECHNICZNA		
Wymagająca remontu, modernizacji baza rekreacyjna i sportowa	x	
SFERA ŚRODOWISKOWA		
Niski poziom świadomości ekologicznej mieszkańców gminy	x	
SFERA PRZESTRZENNO-FUNKCJONALNA		
Nierównomierny dostęp do świetlic i bibliotek	x	
Niewielka ilość urządzona zieleni publicznej	x	
Niezadowalająca częstotliwość i destynacja komunikacji zbiorowej	x	

POTENCJAŁY OBSZARU REWITALIZACJI	ŹRÓDŁA	
	KS	AS
SFERA SPOŁECZNA		
Silna i zintegrowana grupa osób starszych przy Uniwersytecie Trzeciego Wieku	x	
Działalność ROBOTNICZEGO STOWARZYSZENIA TWÓRCÓW KULTURY W CHEŁMKU	x	
Działalność ZHP - Komenda Hufca Chełmek	x	
Dzielność aktywistów w Internecie np. Blog Chełmeckie24	x	
Działalność Świetlicy Terapeutycznej w Chełmku oraz FUNDACJI IM. BRATA ALBERTA CHEŁMEK WARSZTAT TERAPII ZAJĘCIOWEJ	x	
Profesjonalnie działający Miejski Ośrodek Kultury, Sportu i Rekreacji;	x	
Działalność STOWARZYSZENIA INICJATYW SPOŁECZNYCH KREACJA	x	
Działalność Związku Kombatantów Rzeczypospolitej Polskiej i Byłych Więźniów Politycznych	x	
Działalność Stowarzyszenia Ogrodów Działkowych im. Tomasza Baty	x	
Działalność Stowarzyszenia motocykliści z Chełmka (grupa nieformalna)	x	
Działalność Stowarzyszenia Klub Hipiczny "IKARION"	x	
Działalność Koła Pszczelarzy w Chełmku	x	
Działalność Stowarzyszenia Rodzinny Ogród Działkowy im. Jana Kilińskiego w Chełmku	x	
Działalność CHEŁMECKIEGO STOWARZYSZENIA TRZEŹWOŚCI KLUB "PAPROTNIK"	x	
Działalność Gminnej Spółdzielni "SAMOPOMOC CHŁOPSKA" w Chełmku	x	
Działalność UCZNIOWSKIEGO KLUBU SPORTOWEGO "CHEŁMEK"	x	
Działalność Uczniowskiego Klubu Sportowego „Grunwald” w Chełmku	x	

SFERA GOSPODARCZA		
Dysponowanie potencjalnymi terenami pod inwestycje; potencjał wolnych terenów po PZPS „Chełmek” (ok. 2/3 z 27 ha) i obiektów przemysłowych (powierzchnie produkcyjne, usługowe i magazynowe)	x	
SFERA TECHNICZNA		
Miasto znajduje się w centrum drogowego korytarza komunikacyjnego Kraków - Katowice; szlaki: bliskość autostrady A4, drogi wojewódzkie nr 780 i 933, linia kolejowa (PKP E-65) relacji Zebrzydowice - Kraków	x	
SFERA ŚRODOWISKOWA		
Park w Bobrku z XIX wieku - 25 ha powierzchni należy do największych parków podworskich w kraju	x	
Atrakcyjność „terenów zielonych” / stawy;	x	
Dolina Przemszy i Wisły z mozaiką łąk, pastwisk, terenów podmokłych w dawnych meandrach rzek i towarzyszącymi im zalesieniami - fragment korytarza ekologicznego.	x	
SFERA PRZESTRZENNO-FUNKCJONALNA		
Trzy Domy Ludowe oraz i muzeum - „Dom Pamięci Baty”	x	
Wielofunkcyjny teren rekreacyjny "Park Rodzinny", gdzie odbywają się imprezy, koncerty itp. Do stałych przedsięwzięć o charakterze lokalnym należą: Dni Chełmka, Folklorystyczne Spotkania nad Przemszą oraz Festiwal Piosenki Harcerskiej i Podwórkowej „Trzepak”	x	
Przez gminę przebiega także szlak wodny tzw. droga wodna Górnej Wisły	x	
Atrakcyjne miejsce dla budownictwa jednorodzinnego z uwagi na walory krajobrazowe oraz jej położenie komunikacyjne gminy	x	

CHEŁMEK odNowa PRZEDSIĘWZIĘCIA REWITALIZACYJNE

Kluczowe i uzupełniające

PRZEDSIĘWZIĘCIA PODSTAWOWE

PP.1. CHEŁMEK – odNowa

*NOWE PRZESTRZENIE AKTYWNOŚCI I INTEGRACJI SPOŁECZNEJ W CHEŁMKU,
SZCZEGÓLNI DLA SENIORÓW, DZIECI I RODZIN Z DZIEĆMI*

PP.2. PRZEBUDOWA BUDYNKU DWORCA PKP W CHEŁMKU WRAZ Z BUDOWĄ PARKINGÓW W SYSTEMIE „PARKUJ I JEDŹ”

Stacja (muzealna) Fabryka i Przystanek młodych

PP.3. POTRZEBNA odNowa

Przestrzeń spotkania i rekreacji na obszarach wiejskich gminy Chełmek

PP.4 "Budowa Centrum Turystyki i Rekreacji WYSPA w Chełmku"

PRZEDSIĘWZIĘCIA UZUPEŁNIAJĄCE

Przedsięwzięcia rewitalizacyjne dotyczące wszystkich celów

CO SIĘ UDAŁO W ZAKRESIE PRZEDSIĘWZIĘĆ PODSTAWOWYCH?

Przedsięwzięcia rewitalizacyjne na które udało się uzyskać dofinansowanie!

PP.1. CHEŁMEK – odNowa

NOWE PRZESTRZENIE AKTYWNOŚCI I INTEGRACJI SPOŁECZNEJ W CHEŁMKU, SZCZEGÓLNIE DLA SENIORÓW, DZIECI I RODZIN Z DZIEĆMI (DOFINANSOWANIE RPO WM 2014-2020 – DZIAŁANIE 11.1.2 – W TRAKCIE REALIZACJI)

Inwestycje planowane w ramach przedsięwzięcia:

- 1. Przestrzeń słowa i spotkania – spotkania w przestrzeni słowa- biblioteka i miejsce dla rodzin,**
- 2. Dom Seniora,**
- 3. Przestrzeń przyjazna mieszkańcom – integracji, rekreacji i dostępu do usług:**
 - ✓ Skwer dzieci i młodzieży,
 - ✓ Kompleks sportowy,
 - ✓ Przebudowa dróg podobszaru rewitalizacji nr 2.

CO SIĘ UDAŁO W ZAKRESIE PRZEDSIĘWZIĘĆ PODSTAWOWYCH?

Przedsięwzięcia rewitalizacyjne na które udało się uzyskać dofinansowanie!

PP.3. POTRZEBNA odNowa

Przestrzeń spotkania i rekreacji na obszarach wiejskich gminy Chełmek

- **PRZESTRZEŃ SPOTKANIA I REKREACJI W GORZOWIE** (*DOFINANSOWANIE RPO WM 2014-2020 – DZIAŁANIE 11.2 – W TRAKCIE REALIZACJI*)

Zakres:

- ✓ Budowa placu zabaw z urządzeniami zabawowymi dla dzieci starszych,
- ✓ Budowa infrastruktury lekkoatletycznej (bieżni do biegów i skoków w dal),
- ✓ Przebudowa nawierzchni istniejącego boiska do piłki nożnej wraz z montażem piłkochwyłów oraz budowa kortu,
- ✓ Zagospodarowanie pozostałych terenów w przestrzeń spacerowo - rekreacyjną (plac główny, ścieżki, zielen, mała architektura),
- ✓ Rozbudowa systemu wewnętrznej komunikacji wraz z miejscami postojowymi, chodnikami i oświetleniem oraz odwodnieniem,

CO SIĘ UDAŁO W ZAKRESIE PRZEDSIĘWZIĘĆ PODSTAWOWYCH?

Przedsięwzięcia rewitalizacyjne na które udało się uzyskać dofinansowanie!

PP.3. POTRZEBNA odNowa

Przestrzeń spotkania i rekreacji na obszarach wiejskich gminy Chełmek

- **PRZESTRZEŃ SPOTKANIA I REKREACJI W BOBRKU (*DOFINANSOWANIE PROW 2014-2020*)**

Zakres:

- ✓ Zainstalowanie siłowni zewnętrznej i placu zabaw,
- ✓ Montaż małej architektury (ławek, koszy na śmieci),
- ✓ Zagospodarowanie terenów – zielonych, wykonanie ogrodzenia,
- ✓ Wydzielenie terenów utwardzonych w postaci ścieżek łączących zaprojektowane place.

CO SIĘ UDAŁO W ZAKRESIE PRZEDSIĘWZIĘĆ PODSTAWOWYCH?

Przedsięwzięcia rewitalizacyjne na które udało się uzyskać dofinansowanie!

PP.4. POTRZEBNA odNowa

"Budowa Centrum Turystyki i Rekreacji WYSPA w Chełmku,,

Projekt uzyskał dofinansowanie z RPO WM 2014-2020 (projekt w trakcie uruchamiania)

CO PODLEGA ZMIANIE – AKTUALIZACJI W GPR?

PRZEDMIOT KONSULTACJI SPOŁECZNYCH

CO PODLEGA ZMIANIE

– AKTUALIZACJI W GPR?

PRZEDMIOT KONSULTACJI SPOŁECZNYCH

Projekt uchwały Rady Miejskiej w Chełmku w sprawie aktualizacji Gminnego Programu Rewitalizacji Gminy Chełmek na lata 2016-2022

Załącznik do Uchwały Rady Miejskiej w Chełmku w sprawie aktualizacji Gminnego Programu Rewitalizacji Gminy Chełmek na lata 2016-2022 (projekt Gminnego Programu Rewitalizacji Gminy Chełmek na lata 2016-2022)

- Diagnozy służące wyznaczeniu obszaru zdegradowanego i obszaru rewitalizacji - załącznik nr 1 do Gminnego Programu Rewitalizacji Gminy Chełmek na lata 2016-2022,
- Załącznik graficzny przedstawiający podstawowe kierunki zmian funkcjonalno-przestrzennych obszaru rewitalizacji – załącznik nr 2 do Gminnego Programu Rewitalizacji Gminy Chełmek na lata 2016-2022.

OKRES OBOWIĄZYWANIA PROGRAMU

Wydłuża się okres obowiązywania Gminnego Programu Rewitalizacji Gminy Chełmek do roku 2022, w efekcie czego nazwa programu brzmi:

Gminny Program Rewitalizacji Gminy Chełmek na lata 2016-2022

Było: do roku 2022

Powód: działania wdrożeniowe przedsięwzięć podstawowych skończą się w roku 2020 i 2021

WPROWADZA SIĘ NOWE PRZEDSIĘWZIĘCIE – PP.5

Przebudowa, rozbudowa i budowa obiektów zabudowy sportowej i kultury fizycznej z towarzyszącymi urządzeniami budowlanymi w rejonie ulic **ul.Broniewskiego i ul. Krakowskiej w Chełmku**

Okres realizacji: 2019-2021

Budżet: 11 538 202,38 zł

Stadion dziś



Stadion dziś



Stadion dziś



Stadion dziś



Stadion dziś



Stadion dziś



WPROWADZA SIĘ NOWE PRZEDSIĘWZIĘCIE – PP.5

Zakres inwestycji:

Przyszły teren będzie mieć charakter otwarty i ogólnodostępny.

Złożą się na niego:

- boisko sportowe z zadaszonymi trybunami
- arena lekkoatletyczna z dodatkowymi urządzeniami do biegów, skoków oraz rzutów:
 - ✓ bieżnia okrężna, bieżnia 100 i 110 m,
 - ✓ rów z wodą do biegu z przeszkodami, skocznia do skoku w dal i trójskoku,
 - ✓ skocznia do skoku wzwyż,
 - ✓ skocznia do skoku o tyczce ze skrzynką i z zeskokiem na każdym końcu rozbiegu dwukierunkowa,
 - ✓ rzutnie do rzutu oszczepem i pchnięcia kulą.

WPROWADZA SIĘ NOWE PRZEDSIĘWZIĘCIE – PP.5

Zakres inwestycji:

Dodatkowo:

- Zakupione zostanie wyposażenie sportowe boisk i areny.
- Urządzone zostaną:
 - ✓ ciągi komunikacyjne,
 - ✓ zieleni,
 - ✓ oświetlenie i monitoring
 - ✓ niezbędne fragmenty sieci i przyłączy: elektryczne, teletechniczne, wodne i kanalizacyjne.
- Postawiony zostanie nowy budynek zaplecza sanitarno - magazynowego.

WPROWADZA SIĘ NOWE PRZEDSIĘWZIĘCIE – PP.5

Inwestycja zlokalizowana poza obszarem rewitalizacji, jednakże usytuowana jest w bezpośrednio przy obszarze rewitalizacji nr 2 oraz nieopodal obszaru rewitalizacji nr 1 (miejsce realizacji inwestycji jest dostępne dla mieszkańców obszarów rewitalizacji – czas dojścia to około 10 do 15 min.).

WPROWADZA SIĘ NOWE PRZEDSIĘWZIĘCIE – PP.5

Problemy kluczowe z poziomu GPR:

- Bardzo istotnie **słabnące poczucie tożsamości lokalnej i integracji społecznej mieszkańców** oraz istotnie skorelowane z tym postępujący **rozpad więzi społecznych**;
- zwłaszcza w kontekście słabej dostępności do **miejsc i oferty integrującej** mieszkańców (**niemożność wyjścia poza stereotypowe postrzeganie miasta, jako fabryczne**).
- Niska estetyka i brak funkcjonalnych rozwiązań w przestrzeni publicznej miasta, a także udogodnień dla osób ze specjalnymi potrzebami (istniejąca struktura miasta, jako konsekwencja założeń miasta funkcjonującego w kontekście fabryki Baty -miasto rozbudowało się istotnie w kontekście potrzeb funkcjonowania zakładu przemysłowego).
- **Przestrzeń publiczna niesprzyjająca integracji** mieszkańców, w tym w ramach poszczególnych grup wiekowych i integracji międzypokoleniowej
- Wysoka liczba osób zagrożonych problemami społecznymi,
- Wysoka kwota świadczeń wypłacanych z pomocy społecznej,

WPROWADZA SIĘ NOWE PRZEDSIĘWZIĘCIE – PP.5

- Wysoka kwota świadczeń wypłacanych z pomocy społecznej,
- Równoległa **zmiana modelu funkcjonowania rodziny i miejskiego oraz wiejskiego stylu życia na przestrzeni ostatnich 25 lat** (okres transformacji), **zaistniały bez zasadniczej zmiany w zakresie charakteru funkcjonowania instytucji gminnych i oferty dostosowywanej do różnych grup wiekowych.**
- Zasadnicza zmiana rozumiana, **jako system działania** - oferta i miejsca, adekwatne do **potrzeb poszczególnych grup wiekowych.**
- Model życia, nie sprzyja nieformalnym spotkaniom wewnątrz społeczności lokalnej miasta i sąsiednich wiosek;
- **Braki/ niska jakość, i utrudniony dostęp do przestrzeni (miejsc) i oferty sprzyjających integracji i aktywności społecznej (włączeniu społecznemu),** mieszkańców podobszarów rewitalizacji. Stosunkowo wąska i jednorodna oferta nie stanowiąca „okazji” czy „pretekstów” do spotkań, **zwłaszcza w kontekście poszczególnych grup wiekowych:**
- **dzieci i rodzin z dziećmi** (brakuje oferty, która umożliwiłaby realizację zajęć równoległe dla dzieci i rodziców / opiekunów):
młodzieży, seniorów, osób niepełnosprawnych.

WPROWADZA SIĘ NOWE PRZEDSIĘWZIĘCIE – PP.5

- **Braki w zakresie przygotowania istniejących terenów zielonych i infrastruktury rekreacyjnej (spędzania czasu wolnego) otwartej przestrzeni miasta dla różnych grup wiekowych (dzieci, młodzież, dorośli), adekwatnych do współczesnych potrzeb i możliwości (np. place zabaw, siłownie napowietrzne, ścieżki spacerowe, rowerowe, szlaki edukacyjne, boiska sportowe);**
- **Mała ilość inwestycji w zakresie odnowienia infrastruktury sportowo - rekreacyjnej, w tym również poprawiających jakość życia osób ze specjalnymi potrzebami (z niepełnosprawnościami, rodzin z dziećmi, seniorów);**
- **Centralna przestrzeń miasta szara, zniszczona, nie zachęcająca do utożsamiania się z nią**

W rozdziale 8.2. Charakterystyka przedsięwzięć podstawowych, na str. 102, zmieniono w zakresie przedsięwzięcie podstawowe nr 2 (PP.2):

TYTUŁ:

Było: PRZEBUDOWA BUDYNKU DWORCA PKP W CHEŁMKU WRAZ Z BUDOWĄ PARKINGÓW W SYSTEMIE „PARKUJ I JEDŹ”, Stacja (muzealna) Fabryka i Przystanek młodych

Wprowadzono: PRZEBUDOWA BUDYNKU DWORCA PKP W CHEŁMKU WRAZ Z BUDOWĄ PARKINGU - STACJA "MUZEALNA" FABRYKA I PRYZYSTANEK MŁODYCH.

SZACUNKOWA WARTOŚĆ PROJEKTU:

Było: 987 843,75 zł

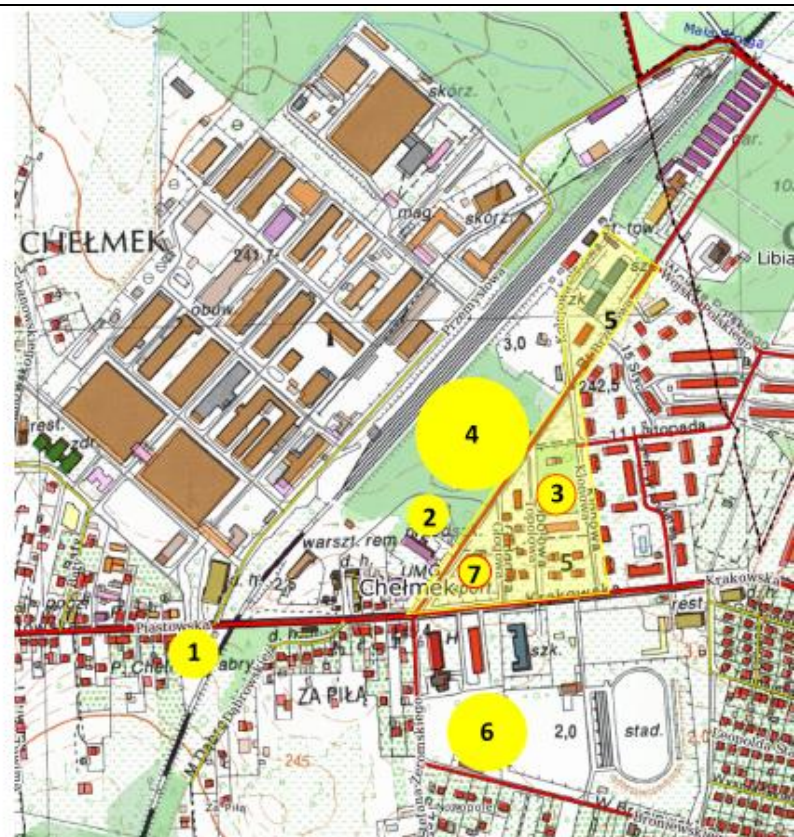
Wprowadzono: 1 510 249,49 zł

OKRES REALIZACJI: Było: 2017-2018

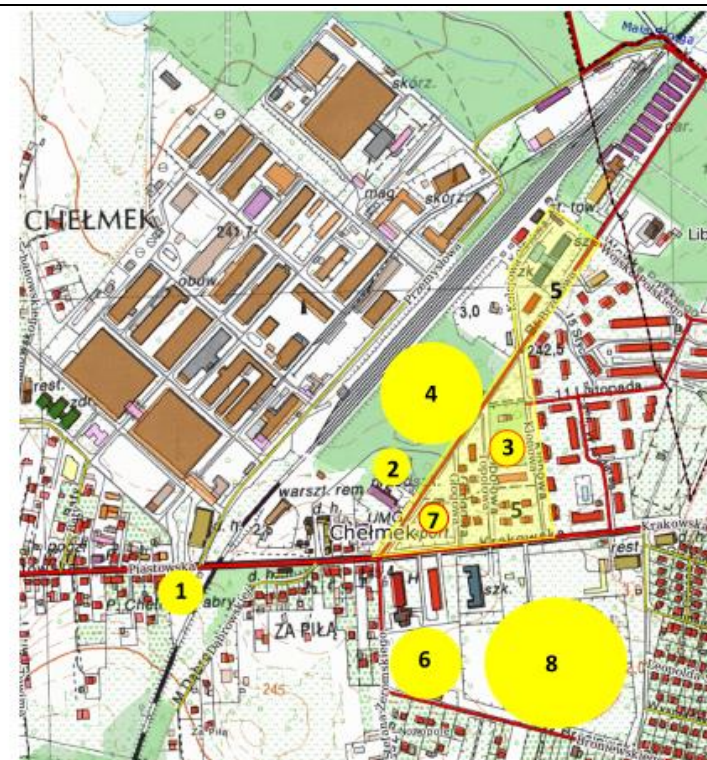
Wprowadzono: 2019-2020

W rozdziale 10.1. Rozłożenie przestrzenne realizacji przedsięwzięć podstawowych – kierunki zmian funkcjonalno-przestrzennych

Był rysunek:



Wprowadzono



W rozdziale 15.2. Analiza zgodności zamierzeń projektowych z Miejscowymi Planami Zagospodarowania Przestrzennego (MPZP) / Studium Uwarunkowań

- W związku z Przyjęciem MPZP dla ulic Gorzowskiej, Szkolnej i Oświęcimskiej, przeprowadzono ponownie analizy dla planowanych na tym terenie przedsięwzięć.
- Dodano analizę, dla nowego przedsięwzięcia (PP.5)

GMINNY PROGRAM REWITALIZACJI DLA GMINY CHEŁMEK NA LATA 2016 – 2022

Gmina Chełmek odNowa



**Fundusze
Europejskie**
Pomoc Techniczna

Unia Europejska
Fundusz Spójności

